



GÜMRÜKTE UZMAN GÖRÜŞÜ

Yıl: 1 • Sayı: 1 • Ekim 2002

ISSN: 1303-7722

Gümrük Uzmanlığı

Yeni Gümrük Yönetmeliği

Gümrüklerin Modernizasyonu

Gümrük İdaresinde Yöntem Değişikliği

Meslekteki Değişimi Algılayabilmek

Ortak Transit Rejimi

Van Gogh'tan hoşlanmanız, tablolarını satın almanızı gerektirmez.

İşletmenizin verimliliği için doğru yöntem, kendi işinize odaklanmanızdır. Çünkü Bilgi Teknolojisi gereksinimlerinizi KoçSistem karşılayabilir.

Bilgi Teknolojisi'nin tüm olanaklarının deneyimli uzmanlar aracılığıyla işletmenize sunulması bir KoçSistem IQ Plus ayrıcalığıdır.

Bu ayrıcalık sayesinde yönetimi zor yatırımlardan kurtulur; para, zaman ve kaynaklarınızı daha etkin bir biçimde kullanabilirsiniz.

IQ Plus ile verimliliğinizi artırarak rekabet avantajı sağlar, kriz süresince bile rahat nefes alabilirsiniz.

IQ Plus Hizmetleri: • Stratejik Bilgi Sistemleri Danışmanlığı • Uygulama Danışmanlığı • Teknik Danışmanlık • Yazılım Geliştirme • Sistem Entegrasyonu • Dışkaynak Hizmetleri • Sunucu ve Uygulama Barındırma • Uygulama Servis Sağlayıcılığı

 **KoçSistem**

IQplus



İÇİNDEKİLER

Başlarken	2	Gümrük Laboratuvarlarımız	
Gümrük Uzmanlığı	4	Neden Yeniden Yapılandırılmalı? ..	39
Merkez İdarenin Geleceği		Gümrük Otomasyonunda Değişim ..	45
Uzmanların Elinde	6	Meslekteki Değişimi Algılayabilmek ..	49
Yeni Gümrük Yönetmeliği	14	Ortak Transit Rejimi	53
Yeni Yönetmelikte Gümrük		Genelleştirilmiş Tercihler Sistemi	
Beyannameyi Kullanma		ve ABD Uygulaması	62
Talimatında Yapılan Değişiklikler ..	24	Gümrük Teşkilatında Topyekün Atılım ..	72
Milletin Önüne Hedef Koymak	29	Haberler	75
Gümrüklerin Modernizasyonu	31	Kitap	79
Gümrük İdaresinde Yöntem Değişikliği ..	35		

GÜMRÜKTE UZMAN GÖRÜŞ

Gümrük Uzmanları Derneği Adına

Sahibi
Yönetim Kurulu Başkanı
Kâmile AÇIK

Yazı İşleri Müdürü
İsmail DALYAN

Editör
Fatma Nur ALBAYRAK

Yayın Kurulu
Yasemin DALKIRAN
İ. Banu KARTAL
Rasim KUTLU
İşıl Emine AVCI
Barış BİÇİMSEVEN
Ahmet ATASARKUN

Röportaj
İsmail DALYAN
Yasemin DALKIRAN
Gürkan ÖZTÜRK

Reklam ve Abonelik İçin İletişim
Murat ÇİFTÇİ (535 525 20 48)

Okuyucu Mektupları ve Öneriler İçin
Adres : P.K. 761 Ulus / ANKARA

Yönetim Adresi

Yüksel Cad. No: 46 Kat: 4 Kızılay / ANKARA

Dergi İletişim Numaraları

Murat ÇİFTÇİ
(Ankara-535 525 20 48)
Murat KUTLU
(İzmir-532 497 71 20)
Cenk ULU
(İstanbul-532 354 14 10)

Web Adresi

www.gumrukuzmanlari.org

e-posta

dergi@gumrukuzmanlari.org
dergiabone@gumrukuzmanlari.org

ISSN: 1303-7722

Hesap No:

4200 304400 555 2949

Teknik Hazırlık ve Baskı UYUM AJANS

Necatibey Cad. No: 88/11 ANKARA

Tel: 0.312.229 39 72 • Faks: 0.312.229 31 07

* Gümrük Uzmanları Derneği tarafından yayınlanan 3 aylık bir dergidir.

* Dergide yayınlanan yazılardaki görüşler yazarlarına aittir.

* 5847 Sayılı Fikir ve Sanat Eserleri Kanununa göre her hakkı Gümrük Uzmanları Derneğine aittir. Gerçek ve tüzel kişiler tarafından kısmen dahi olsa çoğaltılamaz ve yayınlanamaz. Dergide yayınlanan yazıların başka yayın organlarında yayınlanması ancak yayın kurulundan alınacak yazılı izin ve kaynak gösterilmesi koşuluyla mümkündür.

Başlarken...

Merhaba,

Yeni bir başlangıç yaparken bu dergiyi çıkaranlar kimlerdir ve bu dergiyi hangi amaçla yayınlıyorlar sorularına cevap vermenin doğru olacağına inanıyoruz.

Dış ticaretteki gelişmeler ve ülkemizin uluslararası piyasalarda daha iyi bir yer edinme gayretleri nedeniyle, rekabet stratejileri gümrük işlemlerinin hızlandırılması ve basitleştirilmesini zorunlu kılıyor. Mevzuatın dış ticaret erbabının ihtiyaçlarına uygun cevaplar verecek şekilde düzenlenmesi ve bu yönde yeni gümrük uygulamaları getirilmesi ihtiyacı gümrük uzmanlarının istihdamını ve gümrük personelinin konularında uzmanlaşmalarını kaçınılmaz hale getirdi.

Avrupa Birliği ile tesis edilen Gümrük Birliği nedeniyle gümrük teşkilatının yeniden yapılandırılması ve Gümrük İdaresi'nin Modernizasyonu Projesi'nin insan kaynakları yapısının iyi-

leştirilmesi çalışmalarının bir sonucu olarak 1996 yılı başında gümrük uzmanları istihdam edilmeye başlandı.

Gümrük uzmanlarının dayanışma ve birlikteliğini geliştirmek, yasalardan doğan ortak hak ve menfaatlerini korumak, sosyal, kültürel, ekonomik ve mesleki gereksinimlerinin karşılanmasına yardımcı olmak, mesleki alanda bilgi birikimini artırmak, inceleme araştırma yapmak ve yayınlamak ile sorunların giderilmesi için girişimlerde bulunmak amacıyla Dünya Gümrük Günü olan 26 Ocak 2001 tarihinde Gümrük Uzmanları Derneğini kurduk.

Gümrük uzmanları; gümrük ve dış ticaret işlem, teknik ve uygulamaları ile bu konularda mevzuatın izlenmesi, oluşturulması, bilimsel ve teknik inceleme ve araştırmalar yapılması, müsteşarlığın yurtiçi ve yurtdışında düzenlenen toplantı, seminer, kurs ve konferanslarda temsil edilme-

si, seminer ve konferans verilmesi gibi görevlerinin yanı sıra çalıştıkları birimin günlük işlemlerini de yürütmektedirler.

Bu Dergiyi Neden

Çıkartıyoruz?

"En yüksekte uçan martı, en uzağı görür". Biz, modern gümrükçülük anlayışının bir uzantısı olarak dış ticaret erbabı ve gümrükler arasında bir köprü görevi üstlenmeye talip olarak hedefimizi yüksek tuttuk. Dış ticaret konularının tartışılacağı yazılı bir platform oluşturmak öncelikli amaçlarımız arasında yer alıyor.

Richard BACH ünlü kitabı Martı'da **"Burada uçuş hakkında çok şey öğrenebileceğini fark etmişti. Çünkü buradaki martılar için de en önemli şey mükemmel uçmaktı. Chiang'a göre bu işin biricik ilkesi, Jonathan'ın kendini sınırlı bir martı olarak görmeyi bırakmasıydı."** diyor. Hepimiz işimizi en iyi şekilde yapmaya çalışıyoruz Ama bürokrasinin keskin çizgileri zaman zaman yaratıcılığımızı törpüliyor. Sınırlarımızı zorlamamız için derginin bir platform olmasını amaçlıyoruz.

"Cennet ne bir zamandır, ne de bir mekan. Cennet olgunluğun, bilginin ta kendisidir. Yetkinliğe ulaşan cennete ulaşmış sayılır." Bilgiye ulaşım için bir araç olmayı amaçlıyoruz.

Albert EINSTEIN'ın dediği gibi; **"İyi bir fikre sahip olmanın en iyi yolu, birçok fikre sahip olmaktır."** Dergimizin, farklı nitelikleri bir araya getirerek etkileşim yoluyla bilginin paylaşılması ve niteliklerin gelişimi için fikirlerin cesurca ortaya konulabileceği bir platform olmasını istiyoruz.

Bilgeler derki taşı biçimlendirilen suyun kuvveti değil sürekliliğidir. Açık, bağımsız, esnek ve yenilikçi bir anlayışla sürdürmeyi amaçladığımız yayınınuzun yeni bir soluk getirmesini, uzun soluklu olmasını ve amaçlarına ulaşmasını diliyoruz.

Saygılarımızla...

**"Her gün bir yerden göçmek ne iyi,
Her gün bir yere konmak ne güzel,
Bulanmadan, donmadan akmak ne hoş!
Ne kadar söz varsa düne ait
Dünle beraber gitti cancağızım,
Şimdi yeni şeyler söylemek lazım!..."**

(Mevlana)

Kariyer mesleği:

Gümrük Uzmanlığı

Türk bürokrasisine baktığımız zaman, bir gözle görünen üst yapı, bir de görünmeyen alt yapı olduğunu görürüz.

Üst yapıdaki değişiklikler ve hareketlilik ne olursa olsun alt yapıda çok büyük gelişmeler var. Türk bürokrasisinde alt yapıdaki gelişme özellikle kariyer mesleklerine yönelmeyle ortaya çıkıyor.

Başta ekonomi ile ilgili birimler olmak üzere hemen bütün kurumlar kendi kariyer mesleklerini oluşturmaya başladılar. Kariyer mesleğinin oluşması demek en az bir yabancı dil bilen, konusunda yüksek eğitilmiş veya lisans eğitimini tamamlamış kişilerden oluşan bir camia anlamına geliyor.

Bu camiaya mensup kişilerin seçilmeleri, yetiştirilmeleri, değerlendirilmeleri bir takım normlara, kurallara bağlı olarak yapılıyor. Bu işin öncülüğünü yapan, uzun yıllardan bu yana gelen birikimlere sahip kurumlar var. Son 5-6 yıllık sürece baktığımızda bu kurumlara gümrüklerin de eklenmiş olduğunu görmekteyiz.

Gümrükler, ekonomi ile ilgili, özellikle dış ticaretin yönlendirilmesinde bir uygulama birimi olarak karar mekanizmasında yer almak istiyor ise, kariyer görevlerini yaratmak ve oluşturmak zorundadır. Bu anlamda geçmişte atılmış adımlar son derece olumludur. Mesleğin kendi geleneklerini oluşturması için yazılı kuralların yanında yazılı olmayan kuralların yerleştirilmesi, bir ilgiyi ve beraberinde bilgiyi gerektiriyor. Gümrük uzmanlığı bu anlamda bana göre iyi bir noktadan başlamış bir meslek grubu, bir kariyer grubu. Çünkü uzmanlaşma, çok yakın gelecekte hatta günümüzde, Türkiye'nin gündemini meşgul eden bir konu olduğuna göre, gümrük uzmanlığı da bu alanda yerini almak zorunda.

Sizi yönetenler olarak görevimiz özellikle uzman kariyer görevlerine fırsat yaratmaktır. Kariyer, mesleğin geliştirilmesine zeminin hazırlamaktır. Tabii ki rekabeti de aynı şekilde sağlamaktır. Çünkü gelişme, ancak rekabetle olur. Her ne kadar Türk bürokrasisinde bireysel başarılar varsa da,

**Kariyer,
mesleğin
geliştirilmesine
zemin
hazırlamaktır.**

**Tabii ki
rekabeti de
aynı şekilde
sağlamaktır.**

kurumsal itmeler de vardır, yukarıya doğru. Bazı kurumlara baktığımızda, Türkiye’de yukarılara gitmek için o kurum mensubu olmanın yeterli olduğunu görüyoruz. Bunları yaşayarak gelen birisi olarak söylüyorum. Gümrük Uzmanlığı’nın da yukarı doğru itilen bir meslek olarak sadece Gümrük camiasında Gümrük Müsteşarlığı bünyesinde değil; diğer meslek örgütleri, diğer kamu kurumları, diğer özel sektör kuruluşları ve dış ticaret ile ilgili birimlerin yanında siyaset de dahil olmak üzere her alanda gelişme gösterebilmesi için böyle bir çaba içerisine girmesi gerekmektedir.

Bizim gümrük uzmanları ile ilgili yapmamız gereken, mesleğin gerçekten kariyer görevi olma niteliğini göz ardı etmeden, gelişimini ve dinamizmini sağlayacak bir yapılanmayı ortaya koymaktır. Bu yapılanma ile ilgili adımlar atılmaya çalışıldı, atılmaya da devam edilmeli. Özellikle yeni kadroların yeni bir güç kaynağı olarak bünyeye dahil edilmesi önemliydi. Bu konuda en büyük guruba böyle bir fırsatı yarattık Gümrük uzmanlığı, daha doğrusu uzmanlık, gümrüğün bütün ana hizmet birimlerinde görev ve fonksiyon yapabilecek ve yönetime teorik ve teknik alanda destek sağlayacak bir grup olmalıdır. Görebildiğim kadarıyla, bu gelişme buraya

doğru gidiyor. İlerideki gelişmeleri kurumun dışından herhalde izleyebileceğiz ama gördüğüm gelişmeler olumlu. Çünkü, gerçekten kaliteli kariyer sahibi başarılı grupları, emanları aldığımızı zannediyorum.

Bu meslek grubu içinde bir yarış süreci başarılıdır, aynı zamanda dayanışma da sağlanırsa, bir noktadan sonra gelişmenin olmayacağı algılanarak uzmanlığın gerçek esprisi yakalanırsa gelecek açık. Benim güvenmem değil kurumun kazanç sağlaması kurumun güven göstermesi önemlidir. O da aidiyet duygusunun yürekte benimsenmesi; ayakların yere basarak gerçeklerle yüzleşilmesi; taşrası ile merkezi ile bir bütünselliğin yakalanması; masa başında oturarak karar verilmemesi; birkaç yere bakıp ona göre mevzuat oluşturulmamasıyla mümkündür. Bunun için de yaşamak, görmek lazım. Bu konuda stajlar yurt içi ve yurt dışı eğitimler incelemeler yetiştirmeyi geliştirmeyi sağlayan gerçekten önemli mekanizmalardır.

Ben bu vesileyle Gümrük Uzmanları’nın kendilerini anlatmaya çalıştıkları ve özellikle teknik konulara açılım getirdikleri bu dergiye başarılar diliyorum. Dergi çıkarmak kolaydır da dergiyi sürdürmek zordur. İnşallah çığ gibi büyüyen gelişmenin aranan bir kaynağı olur.

Bizim gümrük uzmanları ile ilgili yapmamız gereken, mesleğin gerçekten kariyer görevi olma niteliğini gözardı etmeden, gelişimini ve dinamizmini sağlayacak bir yapılanmayı ortaya koymaktır. Bu yapılanma ile ilgili adımlar atılmaya çalışıldı, atılmaya da devam edilmeli.

Röportaj:

Merkez İdarenin Geleceği Uzmanların Elinde

Gümrükler Genel Müdürü olduğu sırada dergimizin sorularını cevaplayan H. Cahit Soysal, Gümrük Uzmanlığı mesleğinin başlangıcından günümüze kadar olan gelişim sürecini ve mesleğin geleceğini nasıl gördüğünü anlattı.

- Son yıllarda gümrüklerde yaşanmakta olan hızlı değişimler konusundaki görüşleriniz nelerdir? İdaremizin gördüğü hizmetlerde ne açıdan iyileşmeler olmuştur?

- H. Cahit SOYSAL: Kanımca, Türk gümrük idaresinde son yıllarda yaşanan hızlı gelişim çoğu kamu kuruluşunda olmayan veya görülmeyen hızda bir değişimdir. Genellikle kamu kuruluşları tutucudur ve tüm işlemleri yasal düzenlemeler gerektirmektedir. Bu bakımdan, kamu kuruluşlarında kısa sürelerde çok büyük yapısal değişiklikler yapmak kolay değildir.

Bu yönüyle sadece son 5 yılına bakıldığında bile Gümrük Müsteşarlığı'nın yaşadığı yapısal değişimler kamu kesiminde değil aynı zamanda özel kesimde de dikkat çekici bulunmaktadır. Hatta IMF, Dünya Bankası, Dünya Gümrük Örgütü gibi uluslararası kuruluşlar da bu hızlı değişimin farkına varmıştır. Tabii, hızlı değişim mutlaka doğru değişim anlamında değildir. Değişimin amacı hizmet kalitesini yükseltmek olmalıdır.

Gümrük İdaresinde yaşanan değişimlere bir bakalım. İlk olarak, gümrük mevzuatı tümüyle değiştirilmiş ve 254 maddeden oluşan bir kanun teklifi yasalaşmıştır. Yeni gümrük kanununa bağlı gümrük yönetmeliği, gümrük tarife cetveli, gümrük tebliğleri ve gümrük genelgelerini de üst üste koyduğumuz zaman yaklaşık 6 bin sayfaya yakın bir mevzuat değişikliği 2000 yılının başından bu yana, 2-2.5 yıl için-

Bir anlamda artık gümrük uzmanlığı müesseseleşti. Ben 10-15 yıl geçtiği zaman bu idarenin özellikle merkezi idaresinin tümüyle Gümrük Uzmanlarından oluşacağına inanıyorum.

de realize edilmiştir. Bu kadar mevzuatın hazırlanması ve yasa-laşması bir yana bunun gümrük çalışanları ve gümrük yükümlü-leri tarafından da bu denli çabuk benimsenmesi yine sadece teşki-latın değil gümrük camiasının bir başarısı olmuştur.

Bunun yanı sıra tüm gümrük işlemlerinin bilgisayar ortamın- da yürütülmesine ilişkin olarak geliştirilen BİLGE sistemi başa- rılı bir pilot uygulamadan sonra Türkiye içinde yaygınlaştırılmış ve bugün tüm gümrük işlemleri- nin yüzde 98.6'sını kavrar düze- ye gelmiştir. Şu anda gümrük beyanlarının yüzde 48'ininde Electronic Data Interchange ya- ni EDI aracılığıyla yapıldığını da unutmamak gerekir.

Diğer bir yapısal gelişme ise idarenin altyapı ihtiyaçlarıyla il- gili. Biliyorsunuz yıllardan beri ihmal edilmiş bir gümrük idare- si vardı. Altyapı ihtiyaçları yön- nüyle çoğu zaman kiralık bina- larda, işletmeciler kuruluşların uy- gun bulunduğu yerlerde hizmet ve- riyordu. Ama sadece son 2 yıl içinde geliştirilen yöntemlerle yeni hizmet binaları elde edildi. Bunların çoğunda bütçe olanak- larından yararlanılmadı. Bunun

için geliştirdiğimiz modellerden birisi, katılım modeli. Bu model ile gerek Gümrük Müsteşarlığı kendi özel fonlarından, gerekse ilgili ilin valiliği, il özel idaresi veya sanayi-ticaret odasının kat- kılarıyla 8 ilde yeni gümrük hiz- met binası yaptık. Bunlar Kay- seri, Konya, Gemlik, Yeşilköy Otomotiv İhtisas, Ambarlı, Es- kişehir, Türközü ve Akçakale Gümrük Müdürlükleri.

- Bu 8 il dışındaki idareleri- mizde de bu fiziki koşulların iyileştirilmesi çalışmaları de- vam edecek mi?

- H. Cahit SOYSAL: Şu anda bile başka illerde aynı bu katılım modeli ile geliştirdiğimiz ve ha- zırlık yaptığımız yerler var. Bunlardan bir tanesi Sakarya Gümrük Müdürlüğü, ikincisi Gebze Gümrük Müdürlüğü ve üçüncüsü Ankara Tır Gümrük Müdürlüğü, dördüncüsü Ankara Esenboğa Gümrük Müdürlüğü, beşincisi Aksaray Gümrük Mü- dürlüğü. Bu idarelerden sonra başka gümrük binalarını da ye- nilemeyi tasarlıyoruz.

Geliştirdiğimiz ikinci model yap-işlet-devret modeli. Daha doğrusu yararlandığımız ikinci

Şu andaki
gümrük
uzmanlarını
Müştaşarlık'ın
çatısı altındaki
bütün
yöneticiler
kendi
birimlerine
almak
istiyorlar,
çalışmak
istiyorlar.
Demek ki
bu anlamda
Gümrük
Uzmanlığı
istenmeyen
bir birim
değil tam
tersine
gelişmesi,
daha çok
gürbüzleşmesi
istenen
bir birim.

model, çünkü biz geliştirmedik. Mevcut bir kanun vardı; yap-iş-let-devret modeli. Yine bu isimle adlandırılan kanun çerçevesinde işlem hacmi yüksek gümrük kapıları için uygulandı. İki tane örneği var: Gürbulak ve İpsala hudut kapıları. Bu hudut kapılarının inşaatlarından Gürbulak UND'ye, İpsala ise Odalar Birliği'ne verildi. Bunların sözleşmeleri imzalandı, inşaatı başladı. Kısa süre içinde, yani bu sonbaharda veya kışa doğru her ikisinin de hizmete alınması hedefleniyor.

Taşrada yapılan altyapı yatırımları sadece hudut kapılarıyla da sınırlı değil, o kapılara TIR X-RAY sistemleri, plaka okuma sistemleri, taşıt takip sistemleri, elektronik izleme sistemleri gibi yeni sistemler de ilave edilecek. Bunlar da gümrük idaresinin teknolojik açığını giderecek diğer düzenlemeler diye düşünüyorum.

- Teknolojiye uyum ve Gümrük İdarelerinin modernizasyonu konusunda ve en son yapılan yönetmelik değişikliği ile mevzuattaki değişim Genel Müdürlüğümüzün belirlediği hedeflere ulaşıldı mı?

- H. Cahit SOYSAL: Biz teknolojik olarak hemen hemen yapılabileceklerin çok büyük bir kısmını yaptık. Bugün kamuda hiç kullanılmayan mobil terminal uygulamalarını orijinal bir yazılım olarak geliştirdik. EDI yazılımını orijinal geliştirdik. Veri ambarı yazılımını orijinal olarak geliştiren kamu kuruluşuyuz. Bu nedenle ben bu teknolojik ürünlerden yeterince yararlandığımızı kanıtlıyorum.

Yeni gümrük kanununun getirdiği diğer olanakları da zaten peyderpey devreye sokuyoruz. Şu anda hazırlanmış olan basitleştirilmiş usul tebliğiyle yaygın basitleştirilmiş usul esaslarını getiriyoruz. Bir de "Gümrükçe Onaylanmış Kişi" diye yeni bir deyim getiriyoruz. Gümrükçe onaylanmış kişi unvanı verilen kişi ve firmalar Türkiye düzeyinde tüm işlemleri basitleştirilmiş usule göre gerçekleştirecek. Yaygınlaştırılmış basitleştirilmiş usul ise belli eşyalar için belli firmalara sağlanan bir usul olacak. Onlar da kendi içinde tam evrakla beyan veya eksik beyan tarzında iki başlık altında kademelendirilecek tebliğler. Bu hazırlıklarımız şu anda imza aşamasında^(*).

Yine bu kapsamda bir üçüncü usul de kayıt yoluyla beyan. Onun da tebliği şu anda hazır ve imzada. Fakat tabii; bu uygulamada çıktıyı yüksek tutmak zorundayız ilerde yaygınlaştıracamız.

- Personelin teknolojiyi kullanabilmesi için daha fazla eğitim alması gerekiyor mu?

- H. Cahit SOYSAL: Benim gözlemim şu: Eğer kastettiğiniz bilgisayar sistemleri ise isterseniz gümrük bilgisayar sisteminden bahsedeyim. Gümrük personeli bilgisayar sistemini belki sizden belki benden bile daha hızlı kullanır hale geldi. Keza veri girişi yapan ticaret erbabının da aynı şekilde mesafe aldığını düşünüyorum. Ancak taşradaki gözlemlerim, gümrük müdür ve yardımcılarının o denli sorgulama yapıp denetim yapmadıkları yönünde ve bu konuda da çok hevesli olmadıkları yönünde. Bunlar eğitim de almış kişiler. Aslında hemen hemen herkes eğitimi aldı. Ama eğitim vermek ayrı, bir şeye ilgiyi sürekli açık tutmak ayrı. Yani bu konudaki açmazları nasıl açacağız bilemiyorum.

- Teknolojiyi doğrudan kullananlar mecburen öğreniyorlar, ama kullanmayanlar bu konuda daha geride kalıyorlar.

- H. Cahit SOYSAL: Dediğimize katılıyorum. Ben Genel Müdürlük görevine gelmeden önce günde 5-10 defa bilgisayarda yazı yazıyordum ama şimdi çoğu zaman açamıyorum bile. Biraz da idareciler daha az zaman ayırabiliyor sanırım. Onunla ilgili bir şey.

Diğer teknolojik ürünlerden yararlanmıyorlar diye bir şey diyemem. Yani x-ray cihazlarından, karbondioksit düzeyini ölçen cihazlardan, o da bence teknolojik bir ürün, keza detektör köpeklerinden şu anda gümrük idareleri yeterince yararlanıyor.

- Yeni Teşkilat Kanunu'yla, başmüdürlüklerde birleştirmeler söz konusu olacak mı?

- H. Cahit SOYSAL: Taşra teşkilatında aslında hedeflediğimiz şey, iki başlılık ve paralel örgütlenmeden vazgeçmek. Tüm gelişmiş ülkelerin yaptığı gibi gümrük idaresini herkesin uzmanlaştığı yani kendi alanında unvanı ne olursa olsun uzmanlaştığı, ama birbiri arasında

rekabet eden; ancak paralel olarak aynı işin peşinde koşan iki örgüt halinde bırakmayan bir yapı oluşturmak. Hedefimiz bu. Bunun ilk aşaması taşrada iki başmüdür teke indirgeniyor ve sayıları azaltılıyor. Yani daha önce 36 olan gümrük ve gümrük muhafaza başmüdürlükleri kapatılarak bunların sayısı 15'e indiriliyor ve bölge müdürlüğü tarzında örgütleniyor. Bu gümrüğün taşradaki etkinliğini arttıracak. Tabii diğer bir hususun da memurların statüsüyle ilgili olması lazım. Onun içinde gümrük denetmeni veya narkotik uzmanı gibi bir takım uzmanlıklar olabilir ama memur tipi olarak ayrı birer personel sınıfı olmaması gerektiğini düşünüyorum. O zaman gümrük idarelerinin etkinliği daha da artacaktır.

- Toplumda, kamu işleyişi esnasında, kamunun dağınmışlığından kaynaklanan bürokratik engeller olduğu kanısı var. Sizce de bir takım engeller var mı?

- H. Cahit SOYSAL: Şimdi bakın bu konuda aslında ilgili kuruluşlar ile görüşüldü. Biz zaten kendi bahçemizin çimlerini kesince ister istemez komşu

bahçelerin uzun çimleri göze batıyor. Daha önce gümrük idaresi, yapısal örgütlenmesi ve altyapı eksiklikleri nedeniyle aşırı derecede kötü gözüküyordu diğer idarelerin başarısızlıkları göze batmıyordu. Şimdi gümrük idaresi işlemlerini hızlı ve elektronik ortamda yapar, ileri teknolojiye yararlanır, nitelikli eleman istihdam eder hale gelince, gümrük yükümlüleri veya girişimci tarafından TASIŞ gibi DDY gibi veya TSE, Tarım Bakanlığı, Çevre Bakanlığı gibi kuruluşların dış ticaret işlemlerindeki noksanlıkları daha rahat hissedilmeye başlandı. Tabiiyle, bir dış ticaret işlemi dünyanın her yerinde bir bütündür. Herkesin görev ve sorumlulukları belirlenmiştir. Kimse kimsenin işine müdahale etme durumunda değildir. Ama yine gelişmiş ülkelerin geliştirdiği tekniklerden neden yararlanılmaz, onu düşünmek lazım.

Tamamen kurumsal bağımsızlıklar veya birtakım mali kaynakların kaybedilmemesi endişesi bence bu tutuculukta önemli etken. O bakımdan, standart tespitinde artık bütün batıda hudut kontrolleri yerine üretim

bandı kontrollerine gidilmişse, bunun Türkiye’de de aynı şekilde olması lazım. Her seferinde gelen eşyadan numune alıp bunu tahlil etmek, standardımıza uygun mu diye araştırmak yerine, uluslararası standart belgelerinin kabulü yönünde düzenlemelerin yapılması lazım. Sanırım biz teşkilat olarak üzerimize düşeni tam anlamıyla yaparsak bu bahsettiğim kuruluşların ağır bürokratik işlemleri veya aşırı uzun süren işlemleri, tahlilleri, raporları bir şekilde Türk girişimcilerini de harekete geçirecek ve belki o kuruluşlarda bu hıza ayak uyduracak düzenlemeler yapılacaktır.

- *Gümrükçülük mesleği, uluslararası mevzuat bilmeyi gerektiren çok teknik bir meslek. Teşkilatımızın uzmanlaşmada kat ettiği aşamayı nasıl yorumluyorsunuz?*

- *H. Cahit SOYSAL:* Şimdi bakın ben gümrük müfettişliğinden bu göreve geldim. Orada 3 yıl boyunca zaten yardımcı olarak çalışıyorsunuz ve yetiştiriliyorsunuz. Keza Gümrük kontrolörleri 3 yıllık bir stajyerlik döneminden sonra kontrolör oluyor.

Gümrük uzmanları 3 yıllık bir yardımcılıktan sonra yeterlilik sınavını vererek uzman oluyor. Gümrük muayene memurları 3 yıllık bir staj döneminin ardından kurs, eğitim ve yeterlilik sınavından sonra uzman oluyor. Aslında gümrük teşkilatına baktığımızda, yöneticilerin hemen hemen tümü bu bahsettiğim 4 gruptan oluşuyor. Bu anlamda uzmanlaşma yoktur diyemeyiz. Zaten var olması zorunlu. Hiç bir kurumda olmadığı kadar bizde uzmanlaşmaya ihtiyaç var. Çünkü, lisans eğitiminde hiçbir fakültede öğrenilmeyen bir mevzuatı mezuniyet sonrasında öğreniyorsunuz. İlk girdiğiniz yıllar, bir sürü kavram yabancı geliyor.

Ben uzmanlaşmanın düşük olduğu kanısında değilim. Hatta şunu da söyleyeyim; çoğu platformlarda “gümrük memurları eğitimsiz, eğitilmeli” diye konuşulur. Aslında bunu cahil insanlar söylüyor. Çok iyi biliyorum. Buraya gelip AB mevzuatını öğretmek üzere ders veren yabancı eğitimcilere, gümrük muayene memurları öyle sorular sormuşlardır ki, Avrupa Birliğinden gelen bu eğitimciler bu kahve molarlarında şaşkınlıklarını gizleye-

mediklerini ve Türkiye'deki gümrük personeli çok eğitilmiş olduklarını, teknik bilgi düzeylerini yüksek gördüklerini söylemişlerdir. O bakımdan, Türkiye'de muayene memuru, müdür yardımcısı, gümrük müdürü, gümrük uzmanı, gümrük kontrolörü, gümrük müfettişi gibi bir kesimi ele aldığımızda eğitim düzeyinin veya en azından uzmanlık düzeyinin yetersiz olduğunu düşünüyorum.

Gümrük, bir çok kamu kuruluşundan daha ileri düzeyde uzmanlık gerektiriyor. Çünkü iş gerçekten son derece spesifik mevzuatı olan bir konu. Birkaç tane meslek yüksekokulu dışında hiçbir lisans öğreniminde konu anlatılmıyor. O bakımdan, uzmanlık gümrük teşkilatında zorunlu.

- Gümrük Uzmanlarının geleceği hakkında ne düşünüyorsunuz?

- H. Cahit SOYSAL: Şimdi bakın Gümrük Uzmanlığı konusu ilk defa gündeme getiren, müsteşarı ikna etmeye çalışan, zamanın genel müdürünü ve Bakanını sayın Aykon DOĞAN'ı ikna eden kişi benim. Bu sırada

gümrük teşkilatında bir tane Gümrük Uzmanı sıfatıyla kimse çalışmıyordu. İlk kez kadro alınmasında sayın Aykon DOĞAN'ın katkısı büyük olmuştur. Bunu gümrük uzmanlarının her zaman şükranla anması gerekir.

Daha sonraki dönemde kadro alınıp süratle sisteme Gümrük Uzmanlarının alınması arzusu nedeniyle iş aceleye getirilmiş sınav açılmış, Gümrük Uzman Yardımcıları seçilmiş ama bunlar bir anda sisteme dahil olduğundan mevcut hiyerarşi içindeki yerlerini bulamamışlardır. Bunda idarenin de hazırlıksız yakalanmasının rolü büyüktür. Ama artık 6 yıldan fazla bir süredir Gümrük Uzmanları çalışıyor. 3 promosyon oluştu. Yani bir anlamda artık gümrük uzmanlığı müesseseseleşti. Bunu söyleyebiliriz. Ben 10-15 yıl geçtiği zaman bu idarenin özellikle merkezi idaresinin tümüyle Gümrük Uzmanlarından oluşacağına inanıyorum.

Görevler hangi hiyerarşik kademede olursa olsun. Bakanlar, müsteşarlar, genel müdürler, hiçbir yönetici "ben gümrük uzmanlığının gelişmesini istemiyorum engellemek istiyorum" gibi bir

yaklaşımın üzerine gelmemiştir. Bunu hepimiz çok iyi biliyoruz. Ama daha önceki yönetim dönemindeki bir takım yanlışlıklar veya önceden belirttiğim gibi henüz hazırlıklı olmasının verdiği bir fobi olmuştur. Onu görüyorum gümrük uzmanlarının üzerinde. Her şeyi bir yönetmelikle, bir yasal düzenlemeyle çözmeye ve haklarını bu şekilde arama eğilimine giriyorlar. Bugün unutmam ki Türkiye'de hiçbir kuruluştaki başkanının görevi tanımlanmış değildir. Genel Müdür Yardımcısının görev tanımı, kime bağlı olduğu, kime çalışacağı gibi detaylar yoktur. Bunlar hiyerarşik yapı içinde yürüyecek işlerdir. O bakımdan, benim sizlerden ricam "idare bizi dışlıyor, bizi atmak istiyor veya bizim elimizden bir hak alıyor" tarzında düşüncelerin sahibi olmayın.

Aslında, özlük haklarınızın sürekli artırılması için gayret ediyorum. Fakat şunu unutmam ki hiyerarşik yapı içinde insanlar kağıt üzerinde yazılı olan bir takım cümlelerle bir hak elde etme veya kaybetme (özlük haklarını kastetmiyorum) durumunda olamazlar. Yani yüzlerce satır ya-

zarsınız, eğer uyulmayacaksa size bir katkı sağlamaz. Ama hiçbir şey yazılmaz, yazılı hiçbir şey yoktur, güvence yoktur, siz sistem içinde yürür gidersiniz. Bu bakımdan ben hepimizi kastetmiyorum ama bir kısım gümrük uzmanlarının aşırı vehme kapıldığına inanıyorum. Tabii o vehim bir kişide oluşunca diğer arkadaşlarını da etkileyip "mağdur bir kesim" gibi ortaya çıkıyor. Bu yaklaşım bizi üzüyor.

Şu andaki gümrük uzmanlarını Müsteşarlık'ın çatısı altındaki bütün yöneticiler kendi birimlerine almak istiyorlar, çalışmak istiyorlar. Demek ki bu anlamda, istenmeyen bir birim değil tam tersine gelişmesi, daha çok gürbüzleşmesi istenen bir birim. Bu nedenle Gümrük Uzmanlarının kendilerini idareyle veya idarenin herhangi bir birimiyle rakip görmemesini istiyorum. Dediğim gibi özellikle merkez idarenin geleceği sizin elindedir.

- Teşekkür ederiz.

* Konu ile ilgili 14, 15 ve 16 sayılı Tebliğler 11 Temmuz 2002 24812 sayılı Resmî Gazete'de yayımlanmıştır.

Yeni Gümrük Yönetmeliği

Bu yazının amacı, yeni Gümrük Yönetmeliği'nin gümrük rejimleri haricinde getirdiği temel değişikliklere fazla ayrıntıya girmeden ve okuyucu kitlesinin bir bölümünün dış ticaret erbabı olduğunu unutmadan bahsedilen kesimi ilgilendiren kısmıyla bu kesime aktarmaktır.

Gümrük Müsteşarlığı tarafından hazırlanan yeni Gümrük Yönetmeliği 31.05.2002 tarih ve 24771 sayılı Resmi Gazetede yayımlanarak 01.07.2002 tarihinde yürürlüğe girmiş bulunuyor. Söz konusu Yönetmeliğin yazım ve basım aşamasında oluşan hatalar da 14.08.2002 tarihli 24846 sayılı Resmi Gazetede yayımlanan Yönetmelik (yazının bundan sonraki bölümünde Değişiklik Yönetmeliği olarak anılacaktır) ile düzeltilerek metne son hali verilmiştir.

Öncelikle Gümrük Yönetmeliği'nin neden yeniden yazıldığı sorusuna yanıt vermek gerektiğini düşünüyorum. Bunun nedenini eski ve yeni Gümrük Yönetmeliği'ni karşılaştırarak çok net göre-

biliyoruz. Burada iki temel etmen göze çarpmaktadır. Birincisi, AB Gümrük Koduna uygun olarak hazırlanan 4458 sayılı Gümrük Kanunu'nun ruhuna aykırı olan ve maalesef 1615 sayılı Gümrük Kanunu'nun Uygulanmasına Dair Gümrük Yönetmeliği'nden herhangi bir hükmü dışarıda bırakmama mantığı ile 20.01.2000 tarihli 23939 (Mükerrer) sayılı Resmi Gazete'de yayımlanan Gümrük Yönetmeliği'ne dercedilen ve aslında bünyeye uymayan hükümlerin ayıklanmasıdır.

İkinci önemli neden; 17.06.1998 tarihli ve 23375 sayılı Resmi Gazete'de yayımlanarak yürürlüğe giren ve bu tarih itibariyle sadece Atatürk Hava Limanı Gümrük Müdürlüğü'nde uygulanan "Bilgisayar Sistemi Bulunan Gümrük İdarelerinde Yürütülecek İşlemlere İlişkin Yönetmelik" (yazının bundan sonraki bölümünde kısaca "BİLGE Yönetmeliği" olarak anılacaktır) bilgisayarlı gümrük işlemlerinin yaygınlaşması ile birlikte Türkiye genelindeki gümrük işlemlerinin yüzde 98.6'sı-

Yeni
yönetmelik
4458 sayılı
Gümrük
Kanunu'nun
ruhuna ve
iş akış
şemasına
uygun
olarak
yazılmıştır.

nin yürütüldüğü gümrük idarelerinde uygulanmaya başlanması ve Gümrük Yönetmeliği'nin sadece yüzde 1.4'ü oranında işlem yapan gümrük idarelerinde uygulanır hale gelmesi ile birlikte Gümrük Yönetmeliği ile BİLGE Yönetmeliği'nin birleştirilerek tek metin hale getirilmesi ve yeni Gümrük Yönetmeliği'nin bilgisayarlı gümrük işleminin mantığına uygun hale getirilmesi zorunluluğu olarak göze çarpıyor.

(Yeni Gümrük Yönetmeliği'ne genel olarak bir göz atıldığında; yeni yönetmeliğin 4458 sayılı Gümrük Kanunu'nun ruhuna ve iş akış şemasına uygun olarak yazıldığı, eski Gümrük Yönetmeliği'nde var olan ve sayılamayacak durumdaki yazım hatasının giderilmiş olduğu, birçok tebliğ ve genelge hükmünün yönetmeliğe dercedilerek mevzuatın basitleştirildiği ve bir çok yeni hüküm getirilerek zaman içinde ortaya çıkan ihtiyaçların giderildiği gözlemlenmektedir).

Ayrıca, yukarıda da bahsettiğimiz gibi işlemlerin tamamen bilgisayarlı iş akışına uygun olarak yazıldığı ve buna yönelik olarak tanımlar kısmına bir çok yeni tanım (veri işleme tekniği, elektronik veri değişimi-EDI,

bilgisayar sistemi veya sistem vs.) eklendiği görülmektedir. Ayrıca Tek İdari Belge (Gümrük Beyannamesi) dışında bazı işlemlerde kullanılan belgelerin (irsaliye, tahakkuk kağıdı gibi) kaldırıldığı ve bunun yerine sınırlı sayıda kutusu doldurulmuş ve Gümrük Beyannamesi ile aynı formatta olan "Sözlü Beyan Formu" ikame edilmiştir.

Bu genel açıklamalardan sonra Gümrük Yönetmeliğini gümrük rejimleri ile ilgili kısmı atlayarak konu başlıkları halinde ve önemli değişiklikler getiren maddeler bazında inceleyeceğiz:

GÜMRÜK VERGİLERİNİN HESAPLANMASI

Eski yönetmeliğin gümrük vergilerinin hesaplanması başlıklı 68'inci maddesi değiştirilerek 19'uncu madde olarak yeni yönetmeliğe alınmıştır. Gümrük vergilerinin gümrük yükümlülüğünün doğduğu tarihte yürürlükte olan gümrük tarifesine göre hesaplanacağına ilişkin hüküm, vergilerin gümrük yükümlülüğünün başladığı tarihte hesaplanacağı şeklinde değiştirilmiş ve bizce çok isabetli bir değişiklik yapılmıştır. Gümrük yükümlülüğünün doğması ve bu yükümlü-

lüğün başladığı tarih maalesef 4458 sayılı Gümrük Kanununda da tam oturmamış bir konudur. Gümrük yükümlülüğünün doğması bir olgudur ve bununla ilgili bir tarihten bahsedilecek ise bu tarih yükümlülüğün doğduğu tarih değil başladığı tarih olarak algılanmalıdır. Gümrük Yükümlülüğü ile ilgili Kanun maddelerine (181, 182, 185, 188, 189 ve 190) bakıldığında ilk fıkralarda gümrük yükümlülüğünün hangi hallerde doğacağı, hemen ikinci fıkralarda ise bu yükümlülüğün hangi tarihlerde başlayacağı hususuna yer verilmiştir. Fakat yine Kanunun 15, 30, 183 ve 184'üncü maddelerinde bu iki husus birbirine girmiş bulunmaktadır. Bizce doğru bakış açısı, gümrük yükümlülüğü ile ilgili bir tarihten bahsedilecekse bunun gümrük yükümlülüğünün başladığı tarih olarak alınmasıdır ve bu anlamda yeni Yönetmeliğin 19'uncu maddesinde bu husus çok iyi belirlenmiştir.

Yeni yönetmeliğin 19'uncu maddesinde göze çarpan bir yenilik daha, gümrük vergilerinde yapılan değişikliklerin bilgisayar sistemine yüklenmesi ve yeni vergi oranlarının yürürlüğe girmesi arasında bir süre geçmesi ve

yükümlü veya temsilcilerinin bu süre içinde eşyanın teslimini istemesi durumunda beyanın eski vergi oranları üzerinden yapılabileceği yönünde bir düzenleme konulmuş olmasıdır. Eşyanın tesliminden sonra duruma göre noksan alınan vergilerin istenmesi veya fazla alınan vergilerin geri verilmesi yönünde işlem yapılacağı hükme bağlanmıştır.

KIYMET

Gümrük kıymetinin belirlenmesinde satış bedeli yöntemi başlıklı 37'inci maddeye (h) fıkrasından sonra gelmek üzere; mal bedelinin peşin ödenmemesi nedeniyle satıcıya ya da satıcı yararına her ne ad altında olursa olsun yapılan ödemelerin fiilen ödenen ya da ödenecek fiyata dahil edileceğine ve gümrük kıymetine dahil edilmeyecek giderler başlıklı 44'üncü maddeye de ithal eşyasının Türkiye'de çoğaltılması hakkı için yapılan ödemelerin gümrük kıymetine dahil edilmeyeceği yönünde yeni bir hüküm konulmuştur.

ÖZET BEYAN İŞLEMLERİ

Yönetmeliğin 67'nci maddesinde yapılan düzenleme ile Serbest Bölge İşlem Formu da özet

beyan yerine geçen belgelerin arasına eklenmiştir. Özet beyan yerine geçen orijinal manifesto, konşimento, CMR, CIM, CIV, TIR karnesi veya Serbest Bölge İşlem Formu gibi belgelerin ibraz edilmesi halinde bu belgelerin özet beyan olarak kabul edileceği ancak bilgisayar sistemi üzerinde döküm alma zorunluluğu olmaksızın özet beyan tescil edilmesi hükmü getirilerek mükerrer özet beyan vermenin önüne geçilmiş.

Ayrıca, 67'nci maddenin ikinci fıkrasında yapılan düzenleme ile taşıtın gümrüklü sahaya gelmeden önce onay işlemi yapılmaması kaydıyla özet beyanın taşıtın Türkiye gümrük bölgesine gelişinden önce de gümrük idaresine tescil ettirilmesi mümkün hale getirilerek, yönetmeliğin genelinde gözlenebildiği gibi formaliteler iş akışını hızlandırmaya yönelik olarak basitleştirilmiştir.

EŞYANIN BOŞALTIMASI

Eşyanın boşaltılması ve özet beyan takibine ilişkin usul ve esaslar ile boşaltma listesinin karşılaştırılması iş akışına göre yeniden düzenlenmiş ve eşyanın boşaltılmasını müteakip 24 saat

içerisinde boşaltma listesinin düzenleneceği hükmü konularak iş akışının hızlandırılmasına yönelik bir açılım daha sağlanmış.

Diğer taraftan; gümrük mevzuatını yakından takip edenlerin iyi bildiği gibi, havayolu ile gelen eşya için daha önce tasarruflu bir yazı ile yapılan özel düzenleme (havayolu ile gelen eşyada özet beyan takibatı için 10 günlük bir marj tanınması) Yönetmeliğin 69'uncu maddesinde yer almış.

SÜRE UZATIMI

Yeni Gümrük Yönetmeliği'nde en önemli açılımlardan biri 20/45 günlük sürelerin hesaplanması ve bu sürelerin uzatımı ile ilgili 72'nci maddede yapılan ve "eşyanın tasfiyesi en son düşünülecek işlemidir" mantığı ile yazıldığı çok net görülebilen düzenlemedir.

Bu maddede öncelikle hangi hallerde 20/45 günlük sürelerin durmuş kabul edileceği (ki bunlar; eşyanın herhangi bir adli veya idari takibata konu olması halinde bu takibat nedeniyle geçen süreler ve eşyanın gümrükçe onaylanmış bir işlem veya kullanıma tabi tutulması için dış ticaret mevzuatı ya da sair mevzuat gereğince ibraz edilmesi gere-

Yeni Gümrük Yönetmeliğinde; birçok tebliğ ve genelge hükmünün yönetmeliğe dercedilerek mevzuatın basitleştirildiği ve bir çok yeni hüküm getirilerek zaman içinde ortaya çıkan ihtiyaçların giderildiği gözlemlenmektedir.

ken uygunluk belgesi, kontrol belgesi, ithal lisansı, izin yazısı, gözetim belgesi gibi belgelerin alınması veya buna ilişkin işlemlerin yerine getirilmesi sırasında geçen süreler olarak belirlenmiştir) belirtilerek kalan sürenin bu sürelerin sonunda yeniden başlaması hüküm altına alınmıştır.

Bunun akabinde aynı maddenin üçüncü fıkrasında duran sürelerin gümrük idarelerince re'sen dikkate alınacağı belirtilerek eşyanın tasfiyelik hale geldiği düşünülerek düzenlenen tespit ve tahakkuk belgelerinin ihale ilanının yayımlandığı veya perakende satış ya da tahsis kararının alındığı tarihe kadar yapılan bir başvuru sonucunda süreyi durduran sebepler bulunduğu anlaşılması durumunda iptal edileceği hükme bağlanmıştır.

Süre uzatımını belirleyen ve maddenin en önemli fıkrası olan son fıkrası ise her türlü yazılı başvuru ile **“gerekçe belirtilmesine gerek duyulmadan”** sürenin bir ay uzatılması, bir aydan fazla süre uzatım taleplerinde ise gerekçe belirtilme zorunluluğu koyulmasıdır. Maddenin, eski yönetmelik maddesi ile karşılaştırılmasında en fazla dikkat çe-

ken husus, bu konuda Müsteşarlığın veya Başmüdürlüklerin hiç devreye girmemesi, süre uzatımlarının doğrudan yerel gümrük müdürlüklerince uzatılmasıdır.

GEÇİCİ DEPOLAMA YERLERİ

Geçici depolama yerlerine ilişkin hükümler formalitelerin en fazla ayıklandığı, kırtasiyenin en aza indirildiği bölüm olarak göze çarpıyor.

Eşyanın boşaltılmasında uygulamada var olan iki liste (geçici depo giriş listesi ve boşaltma listesi) geçici depo giriş listesi kaldırılarak boşaltma listesi olarak tek bir liste haline getirilmiş ve Geçici Depolama Yeri Giriş Defteri ve Geçici Depolama Yeri Çıkış Defteri, Geçici Depolama Yeri Eşya Defteri olarak birleştirilerek bilgisayar ortamında üretilmesine yönelik hükümler konulmuş ve madde metinleri otomasyona uyumlu olarak yeniden düzenlenmiş.

İrsaliye kaldırıldığından bir geçici depolama yerinden diğer bir geçici depolama yerine veya antrepoya eşyanın transit rejimi hükümlerine göre taşınacağı ve burada 20/45 günlük sürelerin her taşıma sonrası yeniden başlatılacağı hükme bağlanmış.

BEYAN

Gümrük beyanı ile ilgili maddelerin en yenilenen ve yazımı yeni kanuna en uygun maddeler olduğu gözlemlenmektedir. Burada ilk bakışta göze çarpan husus yazımın "giriş rejimi" hüviyetinden kurtarılarak tüm gümrük rejimlerini kapsar ortak bir düzenleme haline getirilmesi ve maddelerin gümrükteki iş akışına paralel şekilde bir mantık silsilesini takip ediyor olması.

Burada 114'üncü maddenin ikinci fıkrası olarak yer alan hükümden bahsetmek gerekiyor. Söz konusu düzenleme; A tipi antrepo işleticilerinin verecekleri listelerin de beyanname addolunmasını hükme bağlamıştır.

117'nci maddenin üçüncü fıkrası ise; sistemde kayıtlı beyannamenin gümrük idaresince tüm işlemlere esas tutulacak asıl beyanname ve bundan alınan dökümlerin beyannamenin nüshaları olduğunu hükme bağlamış ve elektronik beyanın eksik bir yönünü tamamlamış durumdadır.

Eşyanın beyan edilen gümrük rejimine tabi tutulmasının imkansız olması halinde eşyanın bir kalem olsa dahi bölünebileceği hükmü 128'inci maddenin son fıkrası olarak düzenlenmiş.

Bu düzenlemenin uygulamada varlığı bilinen sıkıntıları gidereceği tahmin edilmektedir.

(Burada basitleştirilmiş usul ve sonradan kontrol için bir parantez açalım: Bu yazıda, basitleştirilmiş usul ve sonradan kontrol konusuna ayrı bir yazı konusu olması nedeniyle hiç girilmeyecektir.)

MUAYENE

Muayene türlerinin tanımları yapılarak muayeneye ilişkin hükümler bilgisayar sistemine uyumlu olarak yeniden düzenlenmiş ve fiziki muayeneye tabi tutulacak eşya için hangi yöntemin muayene memurunca kullanılacağına ilişkin hükme yer verildiği görülmektedir.

Belge kontrolünün idare amiri tarafından fiziki muayeneye dönüştürülmesi halinde muayenenin kırmızı hat muayene memuru tarafından yapılacağı hükme bağlanarak bu konuda mevzuattaki boşluk giderilmiş görünmektedir.

Ayrıca, Değişiklik Yönetmeliği ile 184'üncü maddede, özellikle muayene memurlarını önemli bir ölçüde rahatlatacak, yapılan değişiklik ile beyanlamayı kontrol edenler ile ikinci

muayeneyi yapanların, BİLGE sistemi tarafından hesaplanan gümrük vergilerinden sorumlu tutulmayacağına ilişkin hüküm getirilmiştir.

Diğer taraftan; gümrük işlemleri ile uğraşanların çok iyi bildikleri “redrese” (beyannamenin gümrük idaresince resen düzeltilmesi) ifadesi 192’nci madde olarak yönetmeliğe girmiş bulunuyor.

TAHLİL

Tahlile tabi eşya listesi AB ve EFTA ülkeleri ile diğer ülkeler olarak iki ayrı liste iken yeni yönetmelikte kapsamı daraltılmış olarak tek listeye indirilmiş ve ayrıca numune alma yöntemleri ilk defa gümrük mevzuatına girmiş bulunuyor.

SÜRESİNİ AŞARAK GERİ GETİRİLEN EŞYA

Kanunen verilmiş üç yıllık sürenin aşılması halinde Gümrük Kanunu’nun 241/3-(1) maddesi uygulanarak ve gümrük vergileri tahsil edilerek eşyanın serbest dolaşıma girişe tabi tutulacağı; 3 yıllık süre aşılmasızın gümrük idaresince verilen sürenin aşılması durumunda ise gümrük vergileri tahsil edilme-

den serbest dolaşıma sokulacağı şeklinde ihlalin ağırlığına göre ikili bir yapı öngörülmüştür.

POSTA GÜMRÜK İŞLEMLERİ

Genel olarak bilgisayarlı iş akışına uygun hale getirildiği ve posta eşyasının transiti ile ilgili Gümrükler Genel Müdürlüğü’nün 27.02.2001 tarihli 2001/5 sayılı genelgesinden alındığını tespit ettiğimiz hükümlerin 593’üncü madde olarak yönetmeliğe eklendiği görülüyor.

Ayrıca, Deklerasyon Anduan kapsamı eşyanın ayrıca sözlü beyan edileceğine ilişkin eski 723 ve 725’inci maddelerde yer alan ve uygulamada karışıklıklara yol açan ibarelerin kaldırıldığı gözleniyor.

YAKIT VE KUMANYALARA İLİŞKİN GÜMRÜK İŞLEMLERİ

Serbest dolaşıma girmemiş yakıt ve yağların dahilinde kullanılmasını engellemek amacıyla renklerinin farklılaştırılması yoluna gidileceğini 600’üncü maddeye eklenen ibarelerden anlıyoruz.

Türkiye Gümrük Bölgesi dışından gelerek kabotaja giren bir gemide, sadece kabotajda tüketi-

len yakıt ve kumanyaya isabet eden gümrük vergilerinin tahsil edileceğine ilişkin bir hükmün 605'inci maddeye eklendiği ve böylece uygulamada var olan bir haksızlığın giderildiği anlaşılıyor.

GECİKME FAİZİ

Yeni Yönetmeliğin 638 inci maddesindeki yeni düzenleme ile ihtilaf yaratılan tarihin itiraz tarihi olduğu belirtilerek gecikme faizinin hangi tarihten itibaren başlatılacağı durum bazında tek tek hüküm altına alınarak bu konudaki belirsizliğin ortadan kaldırıldığı görülmektedir.

VERGİ TAHAKKUKUNUN KESİNLEŞMESİ

643'üncü maddede "Vergi tahakkukunun kesinleşmesi" ifadesi tanımlanmış ve hangi durumlarda verginin kesinleşmiş sayılacağı 4 bent halinde sıralanarak uygulamanın önü açılmış gibi gözükmektedir (Yeni madde metninin Gümrük Kanunu'nun 245 inci maddesinin 3 üncü fıkrasına aykırı olup olmadığı hususunu ayrı bir yazıya bıraktığımızı not edelim).

TEMİNAT

Yeni yönetmelikte en ayrıntılı düzenlemelerin teminat konusunda olduğu görülmektedir. Müsteşarlıkça yapılan ayrıntılı çalışmaların bir ürünü olduğu gözlenen düzenlemelerde başat husus; teminat sisteminin toplu ve götürü teminat olarak ikili bir yapıda ele alınmasıdır. Bir yanda götürü teminat sistemi uygulamaya geçirilmiş ve bundan "Gümrükçe Onaylanmış Kişi" unvanına sahip kişilerin yararlanabileceği kistası getirilmiştir. Bu sistemde teminat mektubu, bir önceki yıl teminat konusu işlemler karşılığı verilen teminat toplamının yüzde 10'u gibi yükümlünün işini kolaylaştıran (maliyetlerini azaltarak rekabet avantajı sağlayan) bir meblağ olarak belirlenmekte, üzerinde herhangi bir düşünülmemekte ve istenirse teminat mektubu süresiz olabilmektedir. Diğer yanda da bu sistemden yararlanamayanlar için öngörülen ve bir gümrük idaresine verilen teminatın bütün gümrük işlemleri için ve sistem üzerinde takip edilebilir olması halinde tüm gümrük idarelerinde geçerli olacağı hükmü konularak ülke genelinde bu toplu teminatın kullanılabilmesinin önü açılmıştır.

VERGİDEN BAŞKA PARA CEZASI ALINMASINI GEREKTİREN AYKIRILIKLAR

Kanunda yer alan geçici muafiyet düzenlemelerinin dahilde işleme, gümrük kontrolü altında işleme ve geçici ithalat olduğu belirlenerek bir gümrük rejimine tabi tutulan eşyaya ilişkin olarak beyan edilen ile idarece yapılan muayene neticesinde tespit edilen tarife pozisyonu arasında farklılık olması ve beyan edilen tarife pozisyonu ile tespit edilen tarife pozisyonu arasında mali sorumluluklar açısından fark olmaması ile bir merciinin izni veya kota uygulamasından kaçınmaya yönelik bir girişim olmaması hallerinde Gümrük Kanunu'nun 241'inci maddesinin 1'inci fıkrası uyarınca usulsüzlük cezası uygulanacağına dair bir genelge hükmünden alındığını tespit ettiğimiz bir fıkra eklendiğini görmekteyiz. Bu düzenleme ile yükümlü tarafından beyan edilen tarife pozisyonu ile idarece tespit edilen tarife pozisyonu arasında vergi farkı olmaması durumunda sadece 241/1 uyarınca usulsüzlük uygulanacağı, bunun dışında herhangi bir ceza uygulanmayacağı hüküm altına alınmış durumdadır.

ÖZET BEYAN CEZALARI

Eşya miktarının gümrük idaresince tespit edilmediği ve rejim beyanının belgelerinde kayıtlı miktarlara göre yapıldığı durumlarda, yapılan tespit sonucunda ortaya çıkan özet beyan eksiklik veya fazlalıkları hakkında sadece özet beyan eksiklik veya fazlalık takibatı yapılacağı ve bu takibat sonucunda miktar farklılığı nedeniyle cezayı gerektirir bir durum ortaya çıkması halinde, Gümrük Kanunu'nun 234'üncü maddesinin uygulanmayarak 237'nci maddesine göre ceza uygulanacağı hükme bağlanarak 1615 sayılı Gümrük Kanunu döneminde de sorun olan (hem 146'ncı madde hem de 154'üncü maddenin uygulanması) mükerrer cezalandırma gibi haksız bir durumun yükümlünün lehine olarak tarihe gömüldüğü görülmektedir.

Ayrıca, Gümrük Kanunu uyarınca (1918 uyarınca alınan müsadere kararları ayrı) müsadere gereken özet beyan fazlası eşya için; gümrük idare amiri başkanlığında, varsa bir müdür yardımcısı, bir muayene memuru ve bir gümrük memurundan oluşan heyet marifetiyle müsadere kararı alınacağı ve müsadere kararı alınan eşya hakkında

tasfiye hükümleri uygulanacağı hükme bağlanarak mevzuatta var olan bir boşluğun giderildiği görülmektedir.

TIR Karnesine kayıtlı eşyanın eksik ya da fazla çıkması halinde yapılacak işlemlere ilişkin 734'üncü maddenin de TIR Tebliğinden Gümrük Yönetmeliği'ne aktarılması ile de yukarıda bahsettiğimiz gibi önemli konuların yönetmelikte toparlanması uygulamasının bir sonucu olduğu düşünülmektedir.

DAHİLDE İŞLEME REJİMİ, GÜMRÜK KONTROLÜ ALTINDA İŞLEME REJİMİ VE GEÇİCİ İTHALAT REJİM HÜKÜMLERİNİN İHLALİ

Eşyanın yurt dışı edilmesi, ya da hazineye hiçbir masraf getirmeyecek şekilde gümrük idaresinin gözetiminde imhası veya gümrüğe terk edilmesinin talep edilmesi halinde, sadece eşyaya ilişkin gümrük vergilerinin iki katı para cezası alınarak; teminata bağlanan vergilerin iade edileceği ve dış ticaret rejimi uyarınca ibrazı zorunlu belgeler temin edilerek eşyanın serbest dolaşıma girişinin talep edilmesi halinde Gümrük Kanunu'nun 134'üncü

maddesi uyarınca hesaplanan gümrük vergileri tahsil edilmekle birlikte bu vergilerin iki katı para cezası uygulanarak işlem yapılacağı 735'inci maddenin ikinci fıkrası olarak düzenlenmiş bulunmaktadır. Burada da temel ayırım rejim ihlali ile rejim ihlali olmayan durum ayırımının yapılması ve bunlara farklı ceza verilmesi ile haksızlığın önlenmesi olarak göze çarpmaktadır.

Yeni Gümrük Yönetmeliği'nin basitleştirilmiş usul ve gümrük rejimleri dışındaki maddelerine genel konu başlıkları üzerinden göz atmaya çalıştığımız bu yazımızda, yukarıda çeşitli yerlerde bahsetmeye çalıştığımız gibi temel değişikliklerin ticaret erbabının önünü açmak, gümrük idaresini eli sopalı (her işlemden bir aykırılık bulup ceza yazan) bir idare konumundan çıkararak işlemleri elden geldiğince basitleştirmek, uygulamayı şeffaflaştırmak ve ticaret erbabına Avrupa Birliği standartlarında bir gümrük mevzuatı sunmak kaygılarının ön planda olduğuna şahit olarak gümrük camiasının bir üyesi olarak bundan gurur duyduk...

Yeni Yönetmelikte Gümrük Beyannamesi Kullanma Talimatında Yapılan Değişiklikler

31.05.2002 tarih ve 24771 sayılı Mükerrer Resmi Gazete'de yayımlanan Yeni Gümrük Yönetmeliğinin 20 no'lu ekinde yer alan Gümrük Beyannamesi Kullanma Talimatı yeniden ele alınmıştır. Yeniden ele alınış sebebi olarak da 1996 yılından beri süregelen 20.05.1987 tarihli Ortak Transit Sözleşmesine ve AB ile EFTA ülkeleri arasında imzalanan 28.04.1987 tarihli Eşya Ticaretindeki İşlemlerin Basitleştirilmesine İlişkin Sözleşmeye (Tek İdari Belge Sözleşmesi) taraf olmak için yapılan çalışmaların son aşamaya gelmesi gösterilebilir.

Bu çerçevede, ülkemizde kullanılan Tek İdari Belgenin yukarıda belirttiğim sözleşmelere tam uyum sağlayacak nitelikte olması gereği aşağıda ayrıntılı olarak belirteceğim bir dizi değişiklik yapılmasını ortaya çı-

karmıştır. Gerçi 1/95 sayılı Ortaklık Konseyi Kararı ile topluluk ile ülkemiz arasında gerçekleştirilen Gümrük Birliği çerçevesinde 1996 yılında Tek İdari Belge kullanılmaya başlanmıştır ancak zaman içinde kullandığımız beyannamenin topluluk ile tıpa tıpa aynı olmadığı anlaşılmıştır. Bu değişiklikler sözleşmelere taraf olma isteğinin yanında aynı zamanda 1/95 sayılı Ortaklık Konseyi Kararı ile uygulamaya konulan beyannamenin topluluk ile uyum çerçevesinde yeniden revize edilmesi olarak da değerlendirilebilir.

Yapılan değişikliklere küçük bir örnek vermek gerekirse beyannamenin 52 no'lu kutusu bizde sadece Teminat olarak yer almakta ancak Ortak Transit Sözleşmesi'ne taraf ülkelerin kullandığı beyannamelerde 52 no'lu kutunun ikinci satırında te-

minatın geçerli olmadığı ülkelerin yazıldığı bir alan yer almaktadır. Eğer biz bu sözleşmeyi uygulayacaksak beyanname formatının buna uygun olması gerekmektedir. Tabi bu değişiklikleri yaparken gümrük işlemlerinin %98 inin bilgisayar ortamında yürütülmesi gerçeği de gözardı edilemez. Bu konudada gerekli değişiklikler yapılmış ve kutu içerikleri sözleşmelere ve topluluk mevzuatına ters düşmeyecek şekilde BİLGE yazılımına da uyumlu hale getirilmiştir.

Kısaca bu değişikliğin sebebini inceledikten sonra yapılan değişiklikler ve eski yönetmelikte yer almayıp da bu yönetmelikte yer alan hususlar aşağıda belirtilmiştir.

15.12.2000 tarihli, 2787/2000 sayılı Topluluk Yönetmeliği'nde yapılan değişiklik ile topluluk transit işlemlerinde 7 no'lu nüshanın uygulaması kaldırılmıştır. Bu nedenle, buna paralel olarak ülkemizde de benzer bir düzenleme yapılmıştır.

Topluluk Yönetmeliği'nin 215. maddesinde yer alan "Gümrük Beyannamesinin Basım Şartları" Gümrük Beyannamesi Kullanma Talimatı içinde yer almıştır. Bu bağlamda, beyannamenin

boyutları, rengi, ağırlığı ve nüshalarında yer alan şeritlere ilişkin hükümler bulunmaktadır. Ayrıca, eski yönetmelikten farklı olarak kendiliğinden kopyalanmak suretiyle beyanname formunun üzerinde gösterilmesi gereken nüshalar Kullanma Talimatı'nın ekinde yer almıştır. Bu çerçevede, beyannamelerin burada yer alan bilgilere göre basılması amaçlanmıştır. Bu da gösteriyor ki bu yönetmelikle toplulukta kullanılan beyanname ile tıpa tıpa aynı olması yönünde irade gösterilmiştir.

Beyannamenin 1 no'lu beyan kutusunun birinci alt bölümüne, topluluk ile uyumlu hale getirilerek Ortak Transite taraf olan ülkelerden yapılacak ithalat ve ihracat işlemlerinde "EU" kodu diğer ülkelerden yapılacak ithalat ve ihracat işlemlerinde ise "IM" ve "EX" kodunun yazılması sağlanmıştır.

Beyannamede yer alan kutu isimleri yeniden ele alınmış ve 2, 4, 24, 28, 31, 41, 44, 48, 50, 51, 53 ve 55 no'lu kutuların isimleri anlamca sözleşmelere ve topluluk mevzuatına uyumlu hale getirmek amacıyla değiştirilmiştir. (Tablo 1)

Kutu No	Kutunun Eski İsmi	Kutunun Yeni İsmi
2	Gönderen / ihracatçı	Gönderici / ihracatçı
4	Yükleme belgeleri	Yükleme listeleri
24	Sözleşme türü	İşlemin niteliği
28	Banka bilgisi	Finansal ve bankacılık verileri
31	Kapların ve eşyanın tanımı (Kapların ve konteynerlerin marka numara ve cinsleri)	Kaplar ve Eşyanın Tanımı - Kapların Marka ve Numaraları - Konteyner No(lar)ı - Adet ve Cinsleri
41	Ölçü birimi	Tamamlayıcı ölçü
44	Ek bilgi, belge ve izinler	Ek bilgi, sunulan belgeler, ön izinler
48	Tecil / taksitlendirme	Ödemenin ertelenmesi
50	Sorumlu	Asılsorumlu
51	Tasarlanan güzergah	Öngörülen gümrük idareleri (ve ülke)
53	Varış gümrük idaresi	Varış gümrük idaresi (ve ülke)
55	Aktarma	Aktarmalar

Tablo 1

Gerek topluluk gerekse BİLGE yazılımına uyum çerçevesinde beyannamenin 2, 4, 8, 14, 15, 16, 22, 31, 36, 41, 44, 47, 48, 49, 52, 55 ve 56 no'lu kutuları içerik olarak değiştirilmiştir. Belli başlılarına kısaca değinecek olursak;

2 ve 8 no'lu kutuda yapılan değişiklikle, eski Yönetmelikten farklı olarak birden fazla gönderici veya alıcı olması halinde birinin sisteme girilmesi diğerlerinin BİLGE yazılımının ilgili ekranına girilmesi ve beyannamenin çıktısında 'ekli liste' ibaresinin yer almasına yönelik bir düzenleme yapılmıştır.

4 no'lu kutuda yapılan değişiklikle, 10 kalemde fazla olması halinde kullanılan içinde

kalem sıra numarası, GTİP numarası, eşyanın cinsi, vergi matrahı, vergi oranı ve vergi tutarını yer aldığı listenin adedinin yazılması sağlanmıştır.

16 no'lu kutuda yapılan değişiklikle, bu kutunun BİLGE yazılımında yer almaması ve gerek Tek İdari Belge Sözleşmesi'nde gerekse topluluk mevzuatında doldurulması zorunlu kutu olmaması nedeniyle, BİLGE yazılımının uygulandığı gümrük idarelerinde boş bırakılacağı yer almıştır.

22 no'lu kutuda yapılan değişiklikle, ihracat işlemlerinde fatura bedelinin Türk Lirası cinsinden yazılması yerine faturada belirtilen döviz cinsinden değerinin yazılacağı yer almıştır.

41 no'lu kutuda yapılan deęişlikle, bu kutuya eşyanın tarifede yer alan ölçü biriminin yazılması yerine ölçü birimi cinsinden miktarının yazılması sağlanmıştır.

44 no'lu kutuda yapılan deęişlikle, Türkiye Gümrük Bölgesi'nde başlayıp bitecek transit işlemlerinde belirlenen güzergahın bu kutuya yazılması yer almıştır. Ortak Transit Sözleşmesine taraf olduğumuzda uluslararası transit 51 no'lu kutuya, ulusal transit ise 44 no'lu kutuya yazılacaktır. Bu çerçevede, taraf olana kadar da ulusal transitin 44 no'lu kutuya yazılmasının amaçlandığı görülmektedir. Bu yüzden 51 no'lu kutunun (Öngörülen gümrük idareleri(ve ülke)) sözleşmeye taraf olana kadar uygulamasının olmayacağı düşünülerek açıklamalar içinde yer almamıştır.

Gümrük idareleri tarafından doldurulacak harfli kutuların isimleri B ve I kutusu hariç değiştirilerek içerik olarak da topluluk mevzuatı ile uyumlu hale getirilmiştir.

Ülke Adı	Eski Kodu	Yeni Kodu
Belçika	002	017
İsviçre	036	039
Çek Cumhuriyeti	062	061
Faroe Adaları	025	041
Lüksemburg	012	018
İngiliz Virgin Adaları	461	468
Güney Afrika Cumhuriyeti	390	388

Tablo 2

Gümrük Beyannamesi Kullanma Talimatı'nın ekinde yer alan ülke kodları, döviz kodları, işlemin niteliğine ilişkin kodlar, teslim şekline ilişkin kodlar ve taşıma şekline ilişkin kodlar topluluk ile uyum çerçevesinde yeniden ele alınmıştır. Bu çerçevede bazı ülkelerin kodları değiştirilmiş (Tablo 2) bazı ülkelerin de kodları eklenmiştir. (Tablo 3)

Diğer bir önemli deęişiklik, rejim kodlarında yapılmış ve serbest dolaşıma giriş rejimine ilişkin kodlar yerine dahili kullanıma ilişkin kodlar kullanılmaya başlanmıştır. Bu deęişiklik temelde serbest dolaşıma giriş ve dahili kullanımın AT'deki uygulamaları olarak ortaya çıkmaktadır. Bir örnek vermek gerekirse topluluğa üye olan bir ülkede serbest dolaşıma giren bir eşya için o ülkede gümrük vergisi ödenmekte ancak dahili kullanıma diğer üye ülkede girmesi halinde, bu ülkede dahili

Ülke Adı	Kodu
Antartika	891
Amerikan Samoası	830
Bouvet Adası	892
Kokos Adaları	833
Cook Adaları	837
Christmas Adası	834
Eritre	336
Mikronezya	823
Güney Georgia ve Güney Sandwich Adaları	893
Guam	831
Heard Adası ve Mc Donald Adaları	835
Lihtenştayn	037
Marshall Adaları	824
Kuzey Mariana Adaları	820
Montserrat	470
Norfolk Adası	836
Niue	838
Palau	825
San Marino	047
Fransız Güney Toprakları	894
Tokelau	839
Doğu Timor	626
Birleşik Devletler Minor Outlying Adaları	832
Melilla	023
Yemen	653

Tablo 3

bir vergi olması sebebiyle Katma Değer Vergisi ödenmektedir. Ülkemizde Serbest Dolaşıma Giriş Rejimi'ne tabi tutulan eşya için hem gümrük vergisi hem de Katma Değer Vergisi ödenmesi nedeniyle dahili kullanımı benimseme

gereği ortaya çıkmıştır. Bu çerçevede BİLGE yazılımında da gerekli değişiklikler yapılmış ve ithalat için 0100 rejim kodu yerine eşyanın muafiyete tabi olması halinde 4200 rejim kodu, muafiyetsiz olması halinde ise 4000 rejim kodu uygulanmaya başlanmıştır.

Eski yönetmelikte yer almayan BİLGE yazılımına uyum çerçevesinde vergi ve ödeme şekillerine ilişkin kodlar, muafiyet ve uluslararası anlaşmalara ilişkin kodlar Gümrük Beyannamesi Kul lanma Talimatı'nın ekinde yer almıştır.

Yapılan değişiklikler, bizi Topluluk Gümrük mevzuatına biraz daha yaklaştırmış diğer kurumlar

arasında mevzuatı en uyumlu kurum olma vasfımızı pekiştirmiştir. Ayrıca, sözleşmelere taraf olma yönünde önümüzü açmış ve sözleşmelerde yer alan hükümlerin uygulanması olanağı sağlamıştır.

Milletin Önüne Hedef Koymak

Telefonum çaldı. Ahizemde düzgün Türkçe ile konuşan kibar bir bey. Gümrük Uzmanları Derneği'nden aradığını ve Gümrükte Uzman Görüş adı altında çıkaracakları dergilerine yazı gönderebilirsem memnun olacaklarını ifade etti. Bazı konularda sohbet ettik yeniden görüşmek üzere vedalaştık.

Günler ne çabuk geçiyor. İki yıl oldu Bursa'da gümrüklerimizi ve gümrükçülerimizi kamuya anlatmaya başlayalı. Geçen zaman içinde gümrük idarelerimizin ülkenin genelinde çok önemli mesafeler aldığını inanıyorum. Ülkemiz genelinde de bu böyle ama inanın Bursa da daha bir başka.

Gümrük idarelerimiz tüm kurumlarımızla barışık. Sivil toplum örgütleri, sana-

yıcı ve iş adamlarımızın kuruluşları ile ortak toplantılar düzenliyoruz. Uludağ Üniversitesi'nde meslek tanıtımını öğrençilerimize yapmaya başladık. Gümrükçülüğün bir kariyer mesleği olduğunu anlatıyoruz. Bugün kalite konusunda gümrük müdürlerimizle, muhafaza müdürlerimizle Gümrük Müşavirleri Derneği'nde toplantı yaptık. Hizmeti alanlarla, verenlerin bir bütün olduğunu biliyoruz. Gümrük idarelerimiz kendisinden hizmet talep edenleri tebaa olarak görmekten ziyade bir müşteri olarak görmek ve



tüm imkanlarını hizmet verdiği iş dünyası için kullanmak istiyor. Umarız bu anlayış diğer kurumlarımıza da örnek olur. Gümrük

Gümrük idarelerimiz tüm kurumlarımızla barışık. Sivil toplum örgütleri, sanayici ve iş adamlarımızın kuruluşları ile ortak toplantılar düzenliyoruz.

uzmanları, gümrük idarelerimizin değişen bu hizmet anlayışının teşkilatına yansıyan en belirgin uzantısıdır. Ağırılık olarak Siyasal Bilgiler Fakültesi ve ODTÜ mezunu arkadaşlarımız tarafından oluşturulan bu kadrolar, şimdi olduğu gibi gelecekte de gümrük camiası içinde çok önemli görevler ifa edecektir.

Amerika'nın Boston kentinde Kennedy Müzesi'ni gezdiğimde Başkan Kennedy'nin Amerikan halkına "Amerikalılar 10 yılda Ay'a gidecektir" diyerek hedef tayin ettiğini gördüm ve okudum. Prof. Dr. Oktay Sinanoğlu, "Hedef Türkiye" kitabında Kennedy'nin bu tasarısını çok güzel ifade etmiş ve milletlerin hayatında hedef belirlemenin çok

önemli bir yeri olduğunu ifade etmiştir. Gümrük idareleri özellikle son iki yılında önlerine konulan bu hedefler sayesinde milletimizle yeniden kaynaşmıştır.

Modernizasyon ve Gümrük Mevzuatı en önemli hedeflerdendi, tamamlandı. Teşkilat Yasası ve Gümrük Müşavirleri Oda Yasası, yakında Türkiye Büyük Millet Meclisi'nde Kurulu'na inecek. Kalite çalışmaları başladı. Hizmeti geçen herkese şükranlarımızı sunuyoruz.

Gümrük uzmanları dergisinde ilk yazı yazarlar arasında bulunmaktan duyduğum mutluluğu ifade ediyor, yayın hayatında dergiye ve yöneticilerine başarılar diliyorum.

Saygılarımla.



www.gumrukuzmanlari.org

web adresinden de dergimize ulaşabilirsiniz



Bir Proje Deneyimi

Gümrüklerin Modernizasyonu

Gümrük müsteşar yardımcılığı görevine atandığım 1997 yılı Ağustos ayından, bu görevden ayrıldığım 2000 yılı Aralık ayına kadar Müsteşarlık makamının uygun gördüğü işbölümü çerçevesinde, Müsteşarlığın değişik birimlerinin faaliyetlerinden sorumlu oldum. Ancak Gümrük Müsteşarlığı'ndaki hizmet sürem tamamlanırken kesintisiz olarak gümrüklerin modernizasyonu projesinin koordinatörlüğü görevini yürüttüm. Bu süre projenin faaliyetlerinin, projenin bütün bileşenleri itibarıyla, en yoğun olarak sürdürüldüğü bir dönem olduğu için, konuyla ilgili epeyce bir bilgi ve tecrübe birikimim oluştu.

Gümrük uzmanı genç arkadaşlarım beni ziyaret edip yayınlamaya karar verdikleri mesleki dergi için gümrüklerin modernizasyonu projesi ve bu döneme ilişkin anı ve tecrübelerimle ilgi-

li olarak benden bir yazı istediklerinde, oldukça hareketli ve heyecanlı geçen bu dönem zihnimde canlandı. Bu yazıda da projeye ilişkin teknik ayrıntılardan ziyade, konuyla ilgili genel nitelikteki bilgilere ve bu dönemde edinilmiş tecrübeler ışığında proje yönetimi konusundaki düşüncelerime yer vereceğim. Böylece, ciddi bir kabuk değişikliği yaşamakta olan Gümrük Müsteşarlığımızın yeni mensuplarına, zorlu bir süreci geride bırakarak yeni bir aşamaya ulaşmış bulunan gümrüklerin modernizasyonu projesini geçmişiyle birlikte tanıtabilmeyi umuyorum.

Gümrüklerin modernizasyonu projesi Dünya Bankası ile 1995 yılında imzalanan kamu mali yönetimi proje kredisinin bir parçası olarak gündeme gelmiştir. Kamu mali yönetimi projesi, adından da anlaşılacağı üzere çok daha kapsamlı olması öngörülen bir projedir. Bu proje

kapsamına gümrüklerin modernizasyonu ile birlikte vergi idaresinin etkinleştirilmesi ve bütçe ve personel yönetiminin iyileştirilmesi de alınmıştır. Ancak, 62 milyon dolar olarak belirlenen proje kredisinin toplam tutarı içinde en büyük payı 45 milyon dolar ile gümrüklerin modernizasyonu bileşeni almıştır.

Gümrüklerin modernizasyonu programının amaçları proje belgesinde şöyle sayılmıştır:

- İhtiyaca uygun ve modern bir gümrük mevzuatı uygulamak.
- Gümrük işlemlerini basitleştirmek ve otomasyon uygulamak.
- İthalât sonrası kontrol işlemlerine ağırlık vermek.
- Dış ticaret erbabına daha iyi hizmet vermek.
- Başmüdürlüklere ve mahalli gümrük birimlerine daha çok yetki aktarmak.

Projenin Dünya Bankası ve Türkiye Cumhuriyeti hükümeti tarafından onaylandığı 1995 yılından benim proje koordinatörlüğü görevine atandığım 1997 yılı yazına kadar geçen sürede, projenin başarısı için elzem olan pek çok önemli adım atılmıştır. Proje bu hazırlık döneminde de hep bir müsteşar yardımcısının koordinatörlüğünde yürütülmüştür. Bu sü-

rede başarılı bir otomasyon için zorunlu olan, mevcut işlem sürecinin gözden geçirilmesi, mevzuatın yenilenmesine yönelik çalışmaların planlanması gibi önemli işlere başlanmıştır. Ayrıca projenin dış finansmanın Dünya Bankasıyla sağlanıyor olması nedeniyle yapılacak satın almalarda bu kuruluşun kabul ettiği uluslararası ihale usullerinin kullanılması gerekmektedir. Bu usullerin bizim ihale usullerinden farklı olması bu yönde de yoğun bir çalışmayı gerektirmiştir.

Benim göreve geldiğim günlerde artık projenin uygulama sürecinde yeni bir aşamaya geldiği aşikârdı. Biz de bu aşamanın gereklerine uyarak önceliği proje yönetimini güçlendirme çabalarına verdik. Proje yönetiminde yer alan her düzeydeki uzmanın öncelikle bu işe gönül veren kişilerden seçilmesi gayreti içinde olduk. Aynı zamanda bu uzmanların işin gerektirdiği bilgi ve beceri birikimine sahip olmalarına da dikkat ettik. Proje biriminde yer alan uzmanların bu işe bütün mesailerini ayırabilmeleri, bunun için de diğer gündelik işlerinden olabildiğince uzaklaştırılmaları gerekiyordu. Bunu sağlamaya çalıştık.

Görev süresince beraber çalıştığım Müsteşar (Sn. Ramazan Uludağ) ve Bakanların da (Sn. Rifat Serdaroğlu ve Sn. Mehmet Keçeciler) projenin gerekliliğine ve başarısına yürekten inanmış kişiler olmaları ve proje yönetimine desteklerini hiç bir şekilde esirgememeleri işimizi büyük ölçüde kolaylaştırmıştır.

İLK PİLOT UYGULAMADA BOYKOTLA KARŞILAŞTIK

Gümrük işlemleri nitelikleri gereği ihracatçı ve ithalatçı kesimlerini ve bu kesimlere aracılık eden (o zamanki adlarıyla) gümrük komisyonculuğu meslek mensuplarını da doğrudan ilgilendirdiği için projenin her aşamasında bu kesimlere bilgi aktararak onların yardım ve desteğini almaya çalıştık. Bu desteğin önemi, özellikle BİLGE adını verdiğimiz, otomasyonda uygulanacak bilgisayar yazılımının tamamlandığı ve projenin İstanbul Atatürk Havalimanı Gümrük Müdürlüğündeki pilot uygulamasının başlayacağı 1998 Haziran ayında çok daha belirgin bir biçimde ortaya çıktı. Pilot uygulamaya geçildiğinde bu gümrük müdürlüğü ile

çalışan iş sahiplerinin (özellikle de komisyoncu yardımcılarının) ciddi direnişi ile karşılaştık. Boykot uygulamalarına muhatap olduk, güvenlik güçlerinin yardımı talep edecek ölçüde ciddi sorunlarla karşılaştık. İstanbul Ticaret Odası'nın geniş toplantı salonunu dolduran komisyoncu ve yardımcılarıyla pilot uygulamada karşılaşılan sorunları tartışmak üzere yaptığımız toplantıda, hararetli tartışmalar bizleri toplantıyı terk edecek raddeye kadar getirdi.

Şimdi geride kalan ve tebesümle hatırlanan bu olayları, proje yönetiminde gerek kamu görevlisi, gerek iş sahibi konumunda olan muhatapların bilgilendirilmesinin ne derecede önemli olduğunu ortaya koymak bakımından hatırlatmakta yarar görüyorum.

Proje, yukarıda saydığım amaçlarından da anlaşılacağı üzere bütünlük bir yapı göstermektedir. Bu da projenin başarısı için zaman zaman birden çok alanda çaba gösterilmesini gerektirmiştir. Örneğin Gümrük Kanunu gibi hacimli, kapsamlı ve temel nitelikteki bir yasanın

Gümrüklerin modernizasyonu projesi Dünya Bankası ile 1995 yılında imzalanan kamu mali yönetimi proje kredisinin bir parçası olarak gündeme gelmiştir. Kamu mali yönetimi projesi, adından da anlaşılacağı üzere çok daha kapsamlı olması öngörülen bir projedir.

çıkartılması, başta Türkiye Büyük Millet Meclisi'nin önemli katkıları olmak üzere, pek çok birimin uyumlu çalışmasıyla mümkün olabilmektedir. Avrupa Birliği ile 1996 yılı başında gerçekleştirilen gümrük birliğinin gerektirdiği ek çalışma gereğini de bu kapsamda sayabiliriz.

İçinde bulunduğumuz aşamada projenin özellikle otomasyona yönelik bileşeninin başarıyla tamamlandığını memnuniyetle gözlemekteyiz. Bu durum Dünya Bankası'ndan alınan kredinin de başarıyla kullanılması sonucunu doğurmuştur. Ancak proje daha önce de söylediğimiz üzere, kapsamlı ve bütünlük bir nitelikte olduğu için, başta teşkilât yapısına yönelik reformlar olmak üzere, hâlâ yapılacak pek çok iş vardır.

Özetle, benim koordinatör olarak üç yılı aşan deneyimlerden proje yönetimine yönelik olarak aldığım dersler şunlar olmuştur:

- Proje biriminde görev alacak kişiler inançlı, bilgili, çalışkan ve güvenilir olmalıdır.

- Proje yönetimi üst makamların tam desteğini sağlamalıdır.

- Proje yönetimi bilgi ve becerisiyle muhabatı olduğu uluslararası kuruluşların da güvenini kazanmalıdır.

- Proje, hem teşkilât içinde, hem de hizmet vermekle yükümlü olduğu kesimlerde çok iyi tanıtılmalıdır.

- Proje yöneticileri bütün işlemlerini şeffaf, kamu görevlisi olarak hesap verme sorumluluğu olan ve katılımcı bir anlayışla sürdürmelidirler.

Bu kriterler açısından başında bulunduğum proje biriminin genel çizgileriyle başarılı bir çalışma sergilediği ve bu başarının halen de devam ettiği düşüncesindeyim. Temelleri 1990'lı yılların ortalarında atılan bu reform hareketi, teknolojik altyapıda yapılan modern uygulamalarıyla, Avrupa Birliği standartlarına uygun olarak çıkarılan mevzuatıyla Gümrük Müsteşarlığını 21. yüzyıla başarılı bir şekilde taşımış ve böylece diğer kamu kuruluşlarına örnek olmuştur. Bu başarının yapısal değişime sahip çıkacak genç, bilgili, özverili meslek mensupları ile daha da geliştirileceği umudunu taşımaktayım.

Gümrük İdaresinde Yöntem Değişikliği

Geçmişte bütün gelişmiş ülkelerde, gelirlerin toplanması işi- ne katılan devlet kurumları ticaret alemi ile olan iş ilişkilerini olumsuz ve kötü bir şekilde yürüttü. Bu kurumların geçmişteki tutumu, mükellefin açıklarını aramak, karşılaşılan her eksiklik için çeşitli yaptırımlar uygulamak ve idare için gelir elde etmek amacıyla fırsatlar yaratmak şeklindeydi. İşlemler, bilgiye ulaşmanın zor ve gizliliğin esas olduğu, uygulanan prosedürlerin kişiler ve firmalar için zorunlu ve sıkıcı olduğu bir ortamda yürütülüyordu. Söz konusu kurumlar, ispatlanmamış bir teori olan "ticaret erbabının yürüttüğü ticari işlemlerin ve tuttuğu ticari kayıtların, mevcut yasal ve ticari düzenlemelerle uyumunu artırmak için otoritenin müdahalesinin gerektiği ve bu yolla ihlallerin önlenebileceği" düşüncesine bağlı olarak çalışıyorlardı.

Bir süre sonra gelir idareleri, sürdürdükleri tutumun modern çağın iş anlayışıyla çeliştiğinin; öncelikle idarenin kendi kendisini değerlendirmesinin, idareye karşı olan güvenin artırılmasının ve ticaret erbabının ihtiyaç, beklenti ve davranışlarının anlaşılması gerektiğinin bilincine vardılar. Ve, bu bilinçle hareket ederlerse, ticaret erbabının yürüttüğü ticari işlemlerin ve tuttuğu ticari kayıtların yürürlükteki ilgili mevzuatla uyumunun, yani ticari uyumun, yaptırımlar uygulayarak elde edilen uyumdan daha yüksek olacağını tespit ettiler.

Gelir idareleri ticari uyum kayıtlarını kullanarak mükelleflerini daha iyi anlayabilir ve güveni artırabilirler. Bununla birlikte, idare ve firma arasında pek çok işlemle kurulan ilişki ile zaman ve kaynak maliyetleri düşük olan ve değerli ticari bilgilerin daha kolay toplanmasını sağlayan bir değişim elde edilir.

Yeni çalışma yöntemleri benimseyen pek çok gümrük idaresi, hizmetlerin etkin bir biçimde yönlendirilmesini sağlamak için resmi olarak Kalite Kontrol Organizasyonları ile işbirliğine girdiler.

Gelir toplayan devlet kurumlarının başlıcalarından biri olan gümrük idareleri için de bir tavır değişikliği, önceden ticaret erbabı ile kurulan olumsuz ilişkilerin düzeltilmesi için kaçınılmaz oldu. Ülke sınırlarından geçen herkesi ve her eşyayı kontrol etmeye çalışmak, yapılan her işlemde mutlaka bir eksiklik bulmaya çalışarak ve bulunduğu her eksikliğe mali yaptırımlarla karşılık vermek şeklindeki davranış tarzı, gümrük idaresinin çekinilen ve iş aleminin rakibi gibi algılanan bir idare olmasına neden oldu. Bu şekilde davranarak hem gereksiz yere kendi iş yükünü artırdığını, hem de sürekli büyüyen uluslararası ticaret akışının gerisinde kaldığını ve bu akışı zorlaştırdığını fark eden gümrük idareleri değişmeye karar verdiler ve bunun için yeni çalışma felsefeleri ve yöntemleri geliştirdiler.

Bu yeni yöntemlerden bir tanesi ve gelişmiş ülkelere en çok tercih edileni, gümrük idaresinin sahip olduğu kaynakları

en büyük ithalatçılara ve ihracatçılara odaklayarak, sistemin aksayan yönlerini belirlemek ve böylece ticari uyumu önemli ölçüde artırmaya yönelik olan yöntem oldu.

Yukarıda bahsedilen yöntemin örneklerine birçok gelişmiş ülkenin gümrük idarelerinde rastlanmaktadır. Örneğin, Kanada gümrükleri Kanada ticari iş çevreleri ile görülmemiş bir ortaklık kurdu. Bu yeni iş ilişkisi karşılıklı ihtiyaçların daha fazla uyumlaştırılmasını amaçlıyordu. Bu çalışmanın bir parçası olarak Kanada Gümrük İdaresi, daha iyi hizmet sağlamak amacıyla mevcut verileri daha akıllıca ve yaratıcı bir şekilde kullanarak;

• *İthalatçı firmaların yüzde 1'inden daha az sayıdaki firmanın kıymet bazında toplam ithalatın yüzde 92'sini gerçekleştirdiğini, ve*

• *Mükelleflerin %72'sinin ayda bir defadan daha az ithalat yaptıklarını tespit etti.*

Bu örnek Avustralya tecrübesini de yansıtmaktadır. Avustralya Gümrük İdaresinin elinde bulunan verilerle yapılan bir çalışma sonucunda, gümrük idaresince toplanan gelirin

- yüzde 53'ünün yaklaşık 10 firma, ve

- yüzde 68'inin de 100 firma tarafından sağlandığı belirlendi.

Aynı şekilde, iş yükünün analiz edilmesi amacıyla Amerikan Gümrük İdaresinde yapılan bir çalışmada, Birleşik Devletler'e bir yıl içinde yapılan eşya ithalatının toplam kıymet bazında

- yüzde 33'ünün ilk 100 ithalatçı,

- yüzde 60'ının ilk 1000 ithalatçı ve

- yüzde 81'inin ilk 7880 ithalatçı tarafından gerçekleştirildiği tespit edilmiştir.

Bu yeni çalışma yöntemi, gümrük idarelerince geliştirilen pek çok yeni düşünce ve davranışla desteklendi. Örneğin, İngiliz Gümrük İdaresi 1993 yılında ithalatçılar ve ihracatçılar için Gümrük İmtiyaz Standartlarını yayınladı. Bu standartlar

ile ithalatçı ve ihracatçıların gümrükle ilgili işlemlerinde alacakları hizmetin standartları belirleniyor ve ticaret erbabına sağlanan hizmetin kalitesinin yüksek ve aynı seviyede olması sağlanıyor.

Amerika Birleşik Devletleri Gümrük İdaresi, kendi çalışanları ve mükellefleriyle ortaklık kurması gerektiği düşüncesinden hareketle, yeni çalışma yönteminin çerçevesini belirlemek amacıyla "Modernizasyon Yasası (Mod Act)"nı hazırladı. Bu yasa Birleşik Devletler Gümrük İdaresinin ve 500 büyük firmanın oluşturduğu bir Birleşik Endüstri Grubunun işbirliği sonucunda hazırlandı. Amerikan Gümrük İdaresinin Mod Act ile başlattığı çalışmalarla ulaşmaya çalıştığı şey,

- ticari uyum elde etmek,
- gümrük idarelerinin temel görevi olan toplumu, ekonomiyi ve çevreyi koruma görevini yerine getirirken, gümrükle ilgili işlemleri de mümkün olduğunca basitleştirmek ve

- uluslararası ticaret bilgileri üzerine ulusal bir bilgi kaynağı haline gelmektir.

Diğer birçok gümrük idaresi de bu yeni yaklaşım doğrultusunda yeni çalışma felsefelerini, gümrüğün çıkarına olan işlemler hariç, diğer tüm işlemlerin basitleştirilmesi olarak belirlediler.

Eğitim programları da, benimsenen bu yeni çalışma yönteminin ayrılmaz bir parçası haline geldi. Gümrük idareleri tarafından ticaret erbabına yönelik olarak sürdürülecek eğitim programları ile amaçlanan hataların tanımlanıp, mali cezaların uygulanması değil, ticaret erbabının hatalardan kaçınmasına yardım ederken, mevcut risklere göre kontrol çabalarının hedeflenmesidir.

Yeni çalışma yöntemleri benimseneyen pek çok gümrük idaresi, hizmetlerin etkin bir biçimde yönlendirilmesini sağlamak için resmi olarak Kalite Kontrol Organizasyonları ile işbirliğine girdiler. Avustralya Gümrük İdaresi, Avustralya Kalite Konseyi'nin bir üyesidir ve aynı şekilde İngiliz Gümrük İdaresi de benzer bir yapıya bağlıdır. Birleşik Devletler Gümrük İdaresi ise Federal

Kalite Enstitüsü ve Kamu İdaresi Ulusal Akademisi ile bu konuda bir ortaklık kurmuştur.

Gümrük idareleri dinamik bir yapı içerisinde çalıştığı için diğer kamu kurumlarından daha farklı bir özelliğe sahiptir. Bu dinamik yapı içerisinde statik kalması söz konusu olmayan gümrük idareleri gelişmeleri takip etmek ve değişimlere ayak uydurmak için yeni yöntemler geliştirmek ve dış ticaret içinde yer alan diğer taraflarla işbirliği içinde çalışmak zorundadır. Bu gerçeği fark ederek kendini yenileme ve geliştirme çabalarına girişen gelişmiş ülkelerin gümrük idarelerinin açtığı bu yeni yola diğer gümrük idareleri de er veya geç girmek durumunda kalacaklardır. Çünkü her ne kadar gümrük idareleri ulusal idareler olsa da, yaptıkları iş uluslararası boyuttadır.

KAYNAKLAR

- 1- Trade Compliance Risk Management Process, U.S. Customs Service, March 1999
- 2- Customs Risk Management Policy, Australian Customs Service, May 2000

Gümrük Laboratuvarlarımız Neden Yeniden Yapılandırılmalıdır?

Diş ticarete konu olan bir eşyanın tabi olacağı tüm işlemlerin belirlenebilmesi için öncelikle bu eşyanın Dünya Gümrük Örgütü (DGÖ) tarafından, Armonize Sistem Eşya Nomanklatürü baz alınarak oluşturulan Türk Gümrük Tarife Cetveli'ndeki yerinin belirlenmesi (sınıflandırılması) gerekmektedir.

Gümrük işlemleri ve uluslararası ticaret ve yatırımın temel gereksinimlerden birisi olan sınıflandırma işlemi, teknik literatüre dayanılarak gümrük beyannamelemlerinin ve ilgili dokümanların kontrolü, eşyanın incelenmesi, laboratuvar analizi gibi çeşitli işlemleri içeren ve uzmanlık gerektiren bir iştir.

Tarife sınıflandırmasının yapılabilmesi için gerekli elementlerden birisi olan gümrük laboratuvarları, uluslararası anlaşmalar ve kontroller kapsamında ki eşya ve kriterlerin çoğunlukla

laboratuvar analizleri sonucunda tanımlanabilecek karakterde olması nedeniyle özel bir öneme sahiptir.

1996 yılında AB ile ülkemiz arasında oluşturulan Gümrük Birliği kapsamında, gümrüklerimizin hem mevzuat hem de fiziki yapılanma bakımından AB ile uyumlulaştırılmasına yönelik çalışmalar yapılmış olmasına rağmen, gümrük laboratuvarlarının yeni bir yapıya kavuşturulmasına ilişkin somut bir gelişme bulunmamaktadır.

LABORATUVARLARIMIZIN MEVCUT DURUMU

Gümrük uygulamalarında çok önemli bir işlevi olmasına rağmen fiziki ve teknik alt yapı bakımından üyesi olmaya çalıştığımız AB'nin standartlarının çok altında bulunan gümrük laboratuvarlarımızın mevcut durumundaki pek çok aksaklık ne-

Ülke	Laboratuvar Sayısı	Bölgesel Laboratuvar	Merkez Laboratuvarı
Türkiye	24	-	-
A.B.D.	7	6	Var
Japonya	10	9	Var
Almanya	5	5	Yok
Fransa	10	1	Var
İngiltere	3	-	Var
İspanya	5	-	-
Hollanda	1	-	-
Çin	4	4	Yok

Tablo 1. Ülkelerin gümrük laboratuvarları sayısı

deniyle analizler sağlıklı olarak yapılamamakta ve laboratuvar analizlerinden kaynaklanan problemler ortaya çıkmaktadır.

laboratuvarlarımızın etkinliğini olumsuz yönde etkileyen faktörlerin başında, gerekliliği yeterince araştırılmadan ve alt yapısı oluşturulmadan kurulan gümrük laboratuvarları ile laboratuvarın sayısının gereğinden çok fazla olması gelmektedir.

Laboratuvar sayısının fazla olması, laboratuvarlara yapılacak yatırım için ayrılan bütçenin yetersiz kalmasına ve teknik personel sıkıntısı yaşanmasına yol açmaktadır.

Aşağıdaki tablodan da görüleceği üzere, ülkemizdeki gümrük laboratuvarlarının sayısı dış ticaret hacmi yüksek olan gelişmiş ülkelerinkinden oldukça fazladır. Bu durum, gümrük la-

boratuvarı sayısı ile işlerliği arasında doğru orantı bulunmadığını ortaya koymaktadır.

Bu ülkelerdeki laboratuvarlar geniş bir bölgeye hizmet vermek üzere bölgesel düzeyde kurulmuş ve her biri bulunduğu bölgenin öncelikleri dikkate alınarak belirli konularda ihtisaslaşmış olup, bazılarında koordinatör niteliğindeki bir merkez laboratuvar da bulunmaktadır.

Gümrük laboratuvarlarımız analize gelen eşya sayısının fazlalığı nedeniyle oldukça yoğun bir iş hacmine sahip olup, analiz talebinin 1996-2000 yılları arasındaki beyanname bazında dağılımı, Grafik 1'de gösterilmiştir.

Grafik 1 (1)

Laboratuvarlara gelen analiz talebi yıllık olarak beyanname bazında 100.000'in altına düşme-

Gümrük uygulamalarında, AB'nin standartlarının çok altında bulunan gümrük laboratuvarlarımızın mevcut durumundaki pek çok aksaklık nedeniyle analizler sağlıklı olarak yapılamamakta ve laboratuvar analizlerinden kaynaklanan problemler ortaya çıkmaktadır.



Grafik: 1

mektedir. Bazı durumlarda bir beyanname kapsamında bir kaç kalem eşyanın analiz edilmesi talep edildiğinden analize gelen eşya sayısı yukarıdaki grafikte verilen değerlerden daha yüksektir.

AB üyesi ülkelerde ise, bilgisayarlı gümrük işlemlerinin tamamen yerleşmiş olması ve gelişmiş risk analizi sisteminin bulunması ile eşyanın ilgili rejime geçişinin kayıt yolu ile yapıldığı

basitleştirilmiş gümrük işlemlerinin yaygın olarak kullanılması gibi nedenlerden dolayı laboratuvara gönderilen eşya sayısı sınırlanmıştır (Grafik 2).

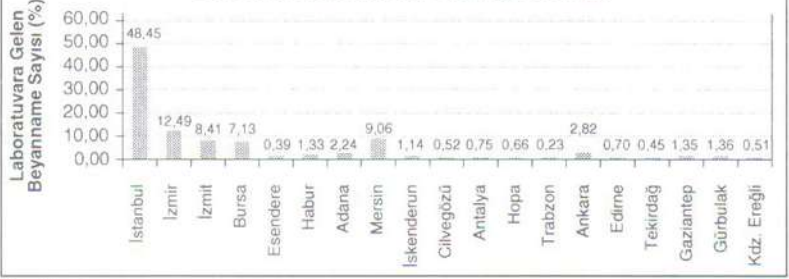
Grafik 2 (2)

Analiz taleplerinin laboratuvarlarımız arasındaki dağılımında da laboratuvarın bulunduğu yere bağlı olarak büyük bir oranı tutmaktadır.



Grafik: 2

1996 - 2000 YILLARINDAKİ İŞ HACMI
LABORATUVARLAR ARASINDAKİ DAĞILIMI



Grafik: 3

Grafik 3 (3)

Grafik 3 incelendiğinde toplam iş hacminin yüzde 82,6'sının İstanbul, İzmir, İzmit, Bursa ve Mersin; geri kalan kısmının ise diğer 15 laboratuvarda gerçekleştirilmiş olduğu ortaya çıkmaktadır. Diğer bir ifadeyle, laboratuvarların çoğu atıl durumda bulunmakta, teknik personel ve bütçe kaynaklarının verimli olarak kullanılmasına engel olmaktadır.

Gümrük laboratuvarlarında çok değişik eşya gruplarının analiz edilmesi ve bir eşyanın Tarife Cetveli'ndeki pozisyonunun belirlenmesinin birden fazla analizi gerektirmesi nedeniyle çok sayıdaki laboratuvar personelinin ve kompleks yapıdaki analiz cihazlarının verimli şekilde çalışabilmesi, numune ve reaktiflerin analiz bölümlerinden ayrı odalarda hazırlanması, bazı

cihazlar için özel düzenekler oluşturulabilmesi için uygun ve yeterli büyüklükteki laboratuvar alanına ihtiyaç bulunmaktadır.

Mevcut gümrük laboratuvarlarımızın pek çoğu gümrük idaresi ile aynı binada ve küçük alanlara sıkışmış bir vaziyette bulunmakta, yerleşim alanlarının büyüklüğü 20-210 m² arasında değişmektedir. Ayrıca, tüm eşya grupları aynı laboratuvarda analiz edilmekte, numunelerin ve analizde kullanılan kimyasalların hazırlanması gibi işlemler aynı ortamda yapılmaktadır.

Gümrük laboratuvarlarında yapılan analizlerde analiz sonuçlarının doğruluğu ve analiz süresi iki temel faktör olduğundan artık tüm dünyada klasik yöntemlerin yerini alan, daha hızlı ve hassas sonuçlar veren enstrümantal analizler, Gümrük Birliği çerçevesinde EC 4154/87

Ülkemizdeki gümrük laboratuvarlarının sayısı dış ticaret hacmi yüksek olan gelişmiş ülkelerinkinden oldukça fazladır. Bu durum, gümrük laboratuvarı sayısı ile işlerliği arasında doğru orantı bulunmadığını ortaya koymaktadır.

sayılı Tüzüğü eki yöntemlerin kullanılması zorunluluğu bulunan işlenmiş tarım ürünleri analizleri ile sınırlı kalmış, diğer eşya grupları için yeterli ve gerekli alt yapı oluşturulmadan cihaz alımları yapıldığından düzenli olarak kullanılmaya başlanılmamıştır. Ayrıca, uygulamada laboratuvarlar arasındaki homojenliğin sağlanması için gerekli olan standart analiz yöntemleri bulunmamaktadır.

Diğer taraftan, Adana, Ankara, Antalya, Eskişehir, Hopa, Gaziantep, Kayseri, Edirne, Karadeniz Ereğlisi, Tekirdağ ve Trabzon'da bulunan laboratuvarlarımız ise, yalnızca basit laboratuvar ekipmanına sahip olup, bu ekipmanla eşyanın tarife pozisyonunun tespitine yönelik tahlillerin yapılması mümkün bulunmamaktadır.

Gümrük laboratuvarları mevcut durumda belirli eşya gruplarına ilişkin analizlerin yapılabilmesi için yeterli teknik alt yapıya sahip bulunmadığından bu eşya gruplarının analiz yetkisi Yönetmeliğin 219'uncu maddesine istinaden belli resmi laboratuvarlara verilmiştir.

Yetki verilen resmi laboratuvarlardaki yüksek analiz ücretle-

rinin mükellef tarafından karşılanması, numunelerin laboratuvarın bulunduğu bölgeye sevk edilmesi ve analiz raporlarının gümrük idaresine gönderilmesi sırasında çok fazla zaman kaybı olması, resmi laboratuvarların Tarife Cetveli konusunda yeterli bilgiye sahip olmaması, resmi laboratuvarlarda yapılan analizlerin idare tarafından kontrolünün zor olması gibi nedenlerle sıkıntılara yol açmaktadır.

Laboratuvarlarımızın diğer bir önemli sorunu ise, kimyager olarak adlandırılan teknik personelin nitelik ve nicelik açısından yetersiz olması, yardımcı kadroların bulunmaması, kimyagerlerin yeterli eğitime tabi tutulmaması, atama veya tayinler için belirli bir sistematik bulunmaması, özlük haklarındaki belirsizlikler gibi sorunlar nedeniyle iş performansının çok düşük olmasıdır.

Gümrük laboratuvarlarına kimyager istihdamında belirli bir sistematik bulunmaması, kimyagerlerin sayı yanında nitelik açısından da yetersiz kalmasına yol açmıştır. Özellikle, kurumlar arası yatay geçiş yoluyla gümrük laboratuvarlarına alınan kimyagerlerin çoğunlukla, hem yeterli la-

AB'ye üyelik için hazırlanan Türkiye'nin Ulusal Programı'nda verilen taahhütler arasında da yer alması nedeniyle, gümrük laboratuvarlarının modernize edilmesi gerekmektedir. Bu kapsamda laboratuvarlarımızın düzgün şekilde çalışmasını garanti altına alacak bir kalite sisteminin kurulması zorunlu bulunmaktadır.

boratuvar tecrübesi bulunmaması hem de diğer laboratuvarlardan daha farklı konumdaki gümrük laboratuvarında çalışacak alt yapı oluşturulmaksızın analiz raporu düzenleme yetkisi verilmesi nedeniyle pek çok sorun ortaya çıkmaktadır. Personelin kalitesi açısından yaşanan sıkıntılardan bir diğeri ise, kimyagerlerin yabancı dil bilmemesi nedeniyle, literatür ve dokümanların takip edilememesidir.

SONUÇ

AB ve diğer gelişmiş ülkelerdeki gümrük laboratuvarları bilimsel bir kuruluş niteliğinde hizmet vermekte, ülkeye giriş yapan eşya üzerinde her türlü analizi yapmakta, yalnızca gümrüğe değil, diğer kamu kuruluşlarına da laboratuvar hizmetleri ve bilimsel konularda referans görevi yapmaktadır. Gümrük laboratuvarlarımız ise, yalnızca tarife pozisyonu belirlenmesine yönelik analizlerin bile sağlıklı olarak yapılamayacağı bir durumdadır.

AB'ye üyelik için hazırlanan Türkiye'nin Ulusal Programı'nda verilen taahhütler arasında da yer alması nedeniyle, gümrük laboratuvarlarını modernize etmesi gerekmektedir. Bu kap-

samda, öncelikle laboratuvarların Gümrük Müsteşarlığı bünyesinde ayrı bir teknik birim haline getirilmesi, laboratuvar sayısının azaltılması, bölgesel ve merkez laboratuvarları kurulması, yeni teknik kadroların oluşturulması, enstrümantal analizler için gerekli altyapının oluşturulması, standart analiz yöntemlerinin belirlenmesi ve en önemlisi laboratuvarlarımızın düzgün şekilde çalışmasını garanti altına alacak bir kalite sisteminin kurulması zorunlu bulunmaktadır.

Gümrük idaresinin oldukça önemli bir yardımcı birimi olan gümrük laboratuvarlarının modernizasyonu ile vergi kayıplarının azaltılması, kaçakçılığın önlenmesi ve dış ticaret mevzuatının daha etkin olarak uygulanması yanında, AB'ye üyeliğimizin gerçekleşmesi durumunda ortaya çıkacak diğer görevlerini de yapabilecek bir yapıya kavuşturulmuş olacaktır.

KAYNAKLAR

Gümrük Laboratuvarlarının Yeniden Yapılandırılması: DGÖ ve AB Ülkelerinde Gümrük Laboratuvarlarının Yapısı ve Görevleri, Gümrük Laboratuvarlarımızın Yeniden Yapılandırılması, Uzmanlık Tezi, Kasım 2001, Ankara

İlişkisel Veri Tabanlarından Gümrük Veri Ambarına

Gümrük Otomasyonunda Değişim

VERİ AMBARI NEDİR?

Son yıllarda kuruluşlar iş süreçlerini düzenlemek ve rekabet avantajı elde etmek üzere bilgisayar sistemlerine yatırım yapmışlardır. Bu bilgisayar sistemleri üzerinde kurulan “**ilişkisel veri tabanları**” ise çok miktarda bilgi üretmekte, saklamakta ve bunları PC, ana bilgisayar ve sunucu ağları üzerinde dağıtmaktadırlar. Ancak, bu kadar büyük miktardaki bilgiyi kullanmadan sadece toplamak ve biriktirmek de yeterli değildir. Bir çok kuruluşta bu veriler kritik iş kararlarını desteklememektedir. Ayrıca, bu kadar büyük miktardaki bilgiye hakim olmak ve yönetebilmek de mümkün olmamaktadır. Bu nedenle, yeni yöntem arayışlarına girilmiş ve toplanan verileri en değerli varlık olan **bilgiye** çevirebilmesi için gerekli yöntem ve araçlar ortaya çıkmıştır.

Bu yöntemlerin esasını teşkil eden **Veri Ambarı**, çeşitli amaçlarla oluşturulan veri tabanlarında tutulan operasyon bilgisinin işlemlerin tamamlanmasını takiben, entegre bir biçimde, tarihsel bir diziliş içerisinde ve formatta başka bir veri tabanına alınması ve bu veri tabanı üzerinden hızlı, doğru analizlerin yapılmasını sağlayan bir bilgi deposudur. Operasyonel veri tabanlarından farklı olarak **Veri Ambarlarının** yapısı, hızlı analiz ve bilgiye erişim için düzenlenmiştir. Veriler tarihsel ve belli aralıklarla güncellenmektedir. **Veri Ambarlarına** özel olarak geliştirilen araçlarla da erişim sağlanabilmektedir.

GÜMRÜK VERİ AMBARI SİSTEMİ

Veri Ambarının ne olduğu konusunda yukarıda yer alan açıklamadan sonra **Gümrük**

Veri Ambarı, çeşitli amaçlarla oluşturulan veri tabanlarında tutulan operasyon bilgisinin işlemlerin tamamlanmasını takiben, entegre bir biçimde, tarihsel bir diziliş içerisinde ve formatta başka bir veri tabanına alınması ve bu veri tabanı üzerinden hızlı, doğru analizlerin yapılmasını sağlayan bir bilgi deposudur.

Veri Ambarı Sistemi'nin tasarımı, gelişimi ve içeriği konusunda kısaca bakalım.

Müşteşarlığımız tarafından yürütülmekte olan bilişim teknolojisi çalışmaları temelde idaremizi verimli kılmak ve modernize etmeyi amaçlamaktadır. Proje kapsamında 29.05.2000-12.02.2002 tarihleri arasında 59 gümrük idaresi ve 16 gümrük başmüdürlüğü otomasyona geçmiş, işlemlerin yüzde 98.5'i gerçek zamanlı olarak **BİLGE** yazılımı ile yapılır hale gelmiştir.

BİLGE yazılımı çalışma mantığında ;

• 54 gümrük merkezinde kurulan sunucu bilgisayar sistemlerinde dış ticaret verileri, taşıt, TIR bilgileri dağıtık veri tabanlarında depolanmakta ve sunucu-istemci mimari yapısı ile çalışmaktadır.

• Geniş Alan Ağı (WAN) iletişim yapısı içerisinde ise merkezden taşraya tarife ve referans bilgileri aktarılmakta, taşra birimleri arasında ise teyit işlemleri yapılmaktadır.

• Uygulama geleneksel projelerden farklı olarak, dış kullanıcıların doğrudan sistemle iletişimini de kapsayan geniş bir yelpaze içerisinde devam etmektedir.

Böyle geniş ve karmaşık bir yapı içerisinde idarenin sağlıklı kararlar alabilmesi ve gümrükler üzerinden doğru bilgiye etkin erişim hedefleri çerçevesinde **Veri Ambarı** oluşturularak bir **Karar Destek Sistemi** kurulması amaçlanmıştır.

GÜVAS (Gümrük Veri Ambarı Sistemi) olarak adlandırılan ve Mayıs 2002 itibariyle Müsteşarlık merkez birimlerince uygulanmaya başlayan sistemin tasarım çalışmalarının başlangıcında; Müsteşarlığımız bünyesinde halen kurulu bulunan ve kurulacak uygulamaların tasarımı ve mimarisi incelenerek, Müsteşarlık üst yönetimi ve uzmanların gereksinim duyacağı raporlama ve sorgulamaların belirlenmesi amaçlanmıştır. **GÜVAS** tasarım ve programlama çalışması esnasında izlenen yöntemler;

- GÜVAS gereksinim ve beklentilerinin tanımlanması,
- GÜVAS'a dahil edilecek aday bilgilerin tespiti,
- Temel sorgulama ve raporlamaların tespiti,
- Sistem modellerinin oluşturulması,
- GÜVAS'a bilgi transferi ve dönüşüm işlemlerinin belirlenmesi,

• GÜVAS'a çekilen bilgilerin hatalardan arındırılması için gerekli yazılımların yapılması,

• Kurulan veri tabanına erişimlerin nasıl yapılacağıının, kullanıcı arayüzlerinin nasıl oluşturulacağıının belirlenmesi şeklinde olmuştur.

Operasyon birimlerinden sağlanacak ham bilgiler çerçevesinde işlemleri izlemek, hızlı olarak bilgiye ulaşmak, analiz etmek ve değerlendirmek için belirlenen kaynaklar ve gerçekleştirilen uygulama mimarisi aşağıdaki şekilde özetlenmiştir:

1. Müsteşarlık Bilgi İşlem Merkezinde (Muhabere ve Elektronik Dairesi Başkanlığı, 13. katta) kurulu bulunan Veri Ambarı Sunucusunda hizmet veren bir Veri Ambarı Sistemi oluşturulmuştur. Veri Ambarı Sunucusuna erişim Müsteşarlık merkez birimlerinden LAN (yerel Alan Ağı) üzerinden, taşra birimlerinden ise WAN üzerinden sağlanmaktadır. Müsteşarlık Bilgi İşlem Merkezinde kurulan bir ilave Uygulama Sunucusu (Oracle Application Server) ile bu mimari desteklenmektedir.

2. Yaklaşık 54 adet BİLGE sunucusunda, gerçek zamanlı olarak oluşturulan veriler GÜVAS'a gün sonunda aktarılmaktadır. Bu aşamada Veri Ambarına aktarılan bilgi toplam ithalat ve ihracat beyannamelerinin yüzde 98.5'idir.

3. Yüzde 1.5 civarındaki beyanname BİLGE'de oluşturulmadığı için bu beyannamelerin Gümrükler Genel Müdürlüğünde kurulan sistem üzerinden gün sonu veri girişleri yapılmaktadır.

4. 1996-2001 yılları arasında Gümrükler Genel Müdürlüğü istatistik merkezinde bilgi girişleri yapılarak oluşturulan verilerin GÜVAS'a aktarımı yapılmıştır.

5. GÜVAS'ta Kıymet Veri Tabanı oluşturulmuştur. Böylece, BİLGE sunucularında oluşan fiyat ve ölçü birimi bilgileri Kıymet Veri Tabanına aktarılarak taşrada görevli muayene memurlarının kullanımına açılacaktır.

6. Müsteşarlık Bilgi İşlem Merkezinde kurulan veri ambarı, sunucu üzerinde bir "MO-LAP" (Multi Dimensional On-Line Analytical Process) veri tabanı kurulmuş ve veri tabanına "OLAP" (Oracle Express) araçları kullanılarak çok boyutlu analiz imkanı sağlanmıştır.

Sistem Kullanıcılarının, Müsteşarlık merkez birimleri, Gümrükler ve Gümrükler Muhafaza Başmüdürlükleri, ve Gümrük Müdürlüklerindeki dahilli kullanıcılar ile Resmi kurumlar, firmalar, müşavirler olarak tanımlanan harici kullanıcılardan oluşacağı tasarlanmıştır.

Proje Kapsamında;

1. Dış Ticaret İstatistikleri ve aylık bültenin çıkarılması ve çeşitli parametreler ile sorgulama yapılması,

2. Gümrük İdarelerinin işleminin kontrolü amacıyla çeşitli performans analizleri yapılması,

3. Firma/kurum/kuruluş faaliyetlerinin izlenmesi,

4. Kıymet bilgilerinin oluşturulması ve analizi,

5. Kaçakçılık olayları izleme,

6. TIR, taşıt ve konteyner takip işlemleri,

7. Hukuk Bilgi Sistemi üzerinden dava dosyalarının izlenmesi gibi işlemler GÜVAS üzerinde yapılabilmektedir. Bilgiler GÜVAS'a belli periyotlarda BİLGE Sistemi ve ilave modüllerden işlemi bitmiş operasyonel veriler üzerinden aktarılmaktadır.

Veri Ambarı Sisteminde yer alan donanım ve yazılımlar aşağıdaki şekilde belirtilmektedir:

Kurulan GÜVAS ulusal ağ yapısı Frame Relay, TURPAK ve Leased Line omurgadan oluşmaktadır. Merkezde bir Veri Ambarı Sunucusu (DW Server-Sun Solaris 6500 - 6 CPU,4 GB Memory, 500 GB Hard disk) kurulmuştur. Geniş Alan Ağ yapısı üzerinden Intranet modelini oluşturmak üzere Veri Ambarı Sunucusunun önüne Internet Sunucusu görevini de yerine getirebilen bir Uygulama Sunucusu (Oracle Application Server) kurulmuştur. Üzerinde "Oracle Application Server" yazılımının çalıştığı sunucu "Intranet" erişimlerinde kullanıcının yetki kontrollerinin yapılmasına ve "Intranet"te yayınlanan sabit raporların gözlenmesi ile birlikte kolay sorgulamaların yapılmasına olanak sağlamaktadır.

Merkezde yerel kullanıcıların erişimi istemci-sunucu mimarisi ile sağlanmaktadır. Bu kullanıcılar "Discoverer" ve "Express" adı verilen yazılım ürünlerini kullanarak ayrıntılı analizler gerçekleştirmektedir.

Meslekteki Değişimi Algılayabilmek

Dünya, bölgesel entegrasyonlarla bütünleşme hareketlerinin beraberinde her alanda liberal yaklaşımların benimsendiği bir süreçten geçmektedir. Bu süreçte, ekonomik değişimlerin ve teknolojik gelişmeler sınır tanımaksızın yayılmaktadır.

Özellikle gelişmiş ülkelerin sanayi çağından bilgi çağına hızlı geçişinin yaşandığı günümüzde bu değişimin bütün ülkeleri etkisi altına aldığı ve gelişmekte olan ülkelerin de bu hızlı değişim ve küreselleşme hareketlerine uyum sağlamaya yönelik reformlar yapmaya, uluslararası norm ve kurallar çerçevesinde üretim, ticaret ve yatırımlarını artırmaya çalıştığı görülmektedir.

Bu değişim ve gelişim sürecini algılayan kişi, kurum ve ülkelerin ön plana çıktığı ve daha fazla söz hakkına sahip olduğunu, bu değişim ve gelişim sürecini algılayamayan ve uyum sağlayamayan kişi, kurum ve ülkelerin ise kendi başlarına gerçekleştiremediği uyum ve deęi-

şimin, son derece gelişmiş ticari, siyasi ve kültürel etkileşimler nedeniyle iç içe girmiş global federasyon görünümündeki dünyanın diğer devletlerinin etkisiyle gerçekleştirildiği, son ekonomik siyasi ve sosyal olaylarla kanıtlanmış bir olgudur.

Küresel boyutta yaşanan gelişim ve değişimin gerçekleştirilmesine öncülük eden olgu, ülkelerde yaşanan bireysel (özellikle eğitim ve düşünce alanında), kurumsal ve hukuki alanda ortaya çıkan olayları algılama, bunlara doğru teşhis koyabilme ve gelecekte olası değişimlerin ve gelişmelerin yönüne göre kendini ayarlayabilme yeteneğidir. Bu doğrultuda ortaya konulabilecek örneklerden bir tanesi olan 4458 sayılı Gümrük Kanununun getirdiği hükümler çerçevesinde yeneden yapılanma sürecine girmiş bulunan Gümrük Müşavirliği mesleği konusunda karşılaşılan sorunlara bir bakış açısı ortaya koymaya çalışacağız.

4458 sayılı Gümrük Kanunu ile eskinin Gümrük Komisyoncu-

luđu tarihe karışmış ve bunun yerini Gümrük Müşavirliği unvanı altında yeni bir serbest meslek grubu almıştır. Bu olayı sadece bir isim değişikliği şeklinde algılamak gerekmektedir. Yeni düzenlemelerle, etkin gümrük denetimlerinin sağlanması yönünde gümrük müşavirlerine daha fazla sorumluluk yüklenmiş, mesleğin standardını yükseltmek amacıyla mesleğe girişteki eğitim derecesi şartı, “yüksekokul mezunu” olarak revize edilmiş; meslekte standartlaşmayı temin etmek, mesleğin gerektirdiği ahlaki nitelikler ve meslek bilincini yerleştirmek, mevzuatı ve uygulamayı doğru ve etkili bir biçimde öğretmek ve mesleki bilgileri geliştirmek, yabancı dil ve bilgisayar eğitimine imkan sağlamak hedefi ile staj koşulu getirilmiştir.

Diğer taraftan; aynı Kanunun geçici 6'ncı maddesi ile serbest meslek faaliyeti yürüten gümrük müşavir ve müşavir yardımcılarının, çıkarılacak bir kanunla kamu kurumu niteliğinde meslek kuruluşu şeklinde örgütlenmesi öngörülmüştür. Böyle bir yapılanma gerçekleştirildiği takdirde meslekten beklenen verimin alınmasının yolu açılmış olacak ve sağlanan oto-kontrol mekanizması yoluyla meslek disiplin altına alınmış olacaktır.

Meslek bu şekilde sağlam bir yapılandırılmaya kavuşturulurken hizmetlerin yürütülmesinde kaliteyi düşürecek bir takım uygulamaların da ortadan kaldırılması gerekmektedir. Şöyle ki; 4458 sayılı Gümrük Kanunu kapsamında dolaylı temsilci olarak yetki ve sorumluluklar gümrük müşavirlerine verilmiş, gümrük müşavir yardımcılara ise gümrük müşavirlerinin yanında çalışan, beyanname imzalama yetkisi olmayan, dolayısıyla cezai ve mali sorumlulukları sınırlı kişiler olarak düzenlenmiştir.

Diğer taraftan doğrudan temsil uygulaması ile firmaların gümrük işlemlerinin kendi personeli tarafından yürütülebilmesi imkanı sağlanırken bu uygulamanın mesleğin kalitesinin düşmesine neden olabileceği gözden kaçırılmamalıdır. Çünkü bu alanda 6 yıl tecrübe-ye sahip (staj yılları dahil) gümrük müşavir yardımcılara gümrük idarelerinde müstakil olarak iş takibi yapma yetkisi verilmediği, doğrudan temsil yolu ile iş takibi yapabilecek kişilerin sadece maaş bordrosu, temsil belgesi, SSK primlerinin yatırıldığına ve vergi borcu olmadığına dair belgeleri ibraz etmek suretiyle iş takibi yapabildiği düşünüldüğünde, böyle bir uygulamada sorumluluğu firmalara ait olmak üzere gümrükle hiçbir

ilgisi bulunmayan kişiler tarafından gümrük işlemlerinin yürütülmesi söz konusu olabilmektedir.

Doğrudan temsil uygulamasında yukarıda belirtilen belgelerden başka hiçbir koşul ve standart aranmamaktadır ve sorumluluk sadece bu kişileri istihdam edenlere yüklenerek sorunun bir kısmı çözüme kavuşturulmaktadır.

Firmaların, maliyetlerini düşürdüklerini zannederek yeterli bilgi ve tecrübeye sahip olmayan insanlar tarafından uzmanlık gerektiren bir alanda yapılan, daha doğrusu yapılamayan işlemlerin yanlışlığından kaynaklanan cezaların bedeli, idarelerin bir defada yapabileceği işlemlerin uzamasından kaynaklanan zaman ve verimlilik kaybının maliyeti ve dış ticarete zaman kaybından kaynaklanan mali külfetler de göz önüne alınırsa, alternatif maliyetlerin düşünülen maliyet tasarrufundan çok daha fazla olduğu görülmektedir.

En az alternatif maliyetler kadar önemli olan bir diğer konu ise, bu uygulamanın, hizmette belirli bir kaliteyi ve standardı yakalamanın önünde önemli bir engel olarak varolabileceği hususudur. Bu bakımdan söz konusu uygulamanın yeniden ele alınması gerekmektedir.

Olayın bir başka boyutu gümrük müşavir yardımcılığı açısından da değerlendirilebilir. Bilindiği gibi gümrük müşavir yardımcıları, Gümrük Yönetmeliğinin 836'ncı maddesine göre bir gümrük müşavirinin yanında çalışan ve onun adına gümrükte iş takibinde bulunan kişiler olarak tanımlanmaktadır. Bu maddede geçen gümrük müşavir yardımcılarının görevi incelendiğinde kendilerinin hukuki ve cezai sorumluluğu gerektiren bir çok faaliyeti yerine getiremedikleri gibi, fiil ve hareketlerinden doğan mali sorumluluklarının yanında çalıştıkları gümrük müşavirine ait olduğu görülecektir. Gümrük işlemleri konusunda 6 yıl süreyle bilfiil çalışmış bir kişiye dahi belli konularda yetki verilmediği halde, aynı kişinin bir müşavirin yanında çalışmıyıp bir şirket bünyesinde maaşlı çalışan olması durumunda doğrudan temsil yoluyla gümrük idarelerinde daha önce yapmasına izin verilmeyen işlemleri yapmak suretiyle iş takibinde bulunması için hiçbir hukuki engel bulunmamaktadır. Böyle bir durum ise hem uygulama hem de sorumluluk açısından tezat teşkil edecektir.

Yukarda ifade edilen nedenlerle doğrudan temsil müessesesinin

yeniden gözden geçirilerek Avukatlık Kanunu'nun 35'inci maddesindeki "...TTK'nın 272'nci maddesinde öngörülen esas sermaye miktarının beş katı veya daha fazla esas sermayesi bulunan anonim şirketler ile üye sayısı yüz veya daha fazla olan yapı kooperatifleri sözleşmeli bir avukat bulundurmak zorundadır..." şeklindeki hüküm göz önüne alındığında, doğrudan temsil yoluyla iş tabiiğinde bulunacak firmalarda bir gümrük müşaviri çalıştırma zorunluluğu getirilmesi yönünde düzenlemenin yapılmasının, hizmet kalitesi ile mesleğin kalitesinin artırılmasına katkı sağlayabileceği düşünülmektedir.

Hizmetlerin yürütülmesinde üzerinde durulması gereken diğer bir husus ise Gümrük Kanununun 229/2'inci maddesinin sağlamış olduğu gümrük müşavirliğinin bir tüzel kişilik oluşturularak yürütülmesi durumunda ortakların gümrük müşaviri olması gerektiği şeklindeki standardın hayata geçirilmesinde karşılaşılan isteksizliktir.

Serbest meslek faaliyetlerinin hemen hemen hepsindeki uygulamanın bu yönde olduğu ve mevcut hükümler doğrultusunda hukuki, mali ve cezai sorumluluk göz önüne alınarak kanun koyucu tarafından böyle bir düzenlemenin gerçekleştiril-

rildiği düşünülmektedir. Konulan bu standardın hayata geçirilmesinde karşılaşılan isteksizlik, ülkemizdeki rutin, alışılmış uygulamaları benimseyen düşünce alt yapısının değişime ve gelişmelere adaptasyon güclüğü çektığının en belirgin örneğini oluşturmaktadır.

Hukuki altyapısı ile kurumsal alt yapısının temelleri atılmış, beşeri alt yapısının daha nitelikli biçimde oluşturulmasına yönelik şartların hazırlanmış olduğu Gümrük Kanunu'nun yürürlüğe girmesinden itibaren iki yıl geçmiş olmasına rağmen hala eski yapılanmanın sürdürülmeye çalışılmak istenmesini başka bir şekilde izah etmek olanaklı bulunmamaktadır.

Yaşadığımız çağda gelişmeler o kadar hızlı meydana gelmektedir ki bu gelişmeleri anlamak, yorumlamak ve bunlara uyum sağlayabilmek ancak söz konusu olabilecek tüm gelişmelerin hızına ulaşabilmekle mümkündür. Bunun yolu ise kişi ve kurumların kendilerini değişim ve gelişime sürekli açık tutması, yenileyebilmesi ve sürecin içinde aktif ve yol gösterici bir unsur olarak yer alabilmesinden geçmektedir. Bu aktiflik, yeniliklere ve değişime karşı çıkma, engel olma şeklinde değil daha iyisini önerebilme şeklinde ortaya çıkmalıdır.

Transit ve Ortak Transitin Doğuşu ve Gelişimi

Ortak Transit Rejimi

Transit, bir eşyanın bir ülkeye girdiğinde ilke olarak ödenmesi gereken ithalat vergisi ve diğer yüklerin ödenmeden bu ülkeyi geçmesi için tanınan bir gümrük kolaylığıdır. Aksinde, eşyanın bir ülkeye girmesi halinde, gümrük idaresi, ithalat vergisi ve diğer yüklerin ödenmesini talep edecek ve gerektiğinde ticaret politikası önlemlerini (örneğin, anti-damping vergileri) uygulayacak ve eşyanın ilgili ülkeyi terk etmesi halinde, gümrük idaresi, ithalat vergisi ve diğer yükleri geri verecektir. Bu usul, eşyanın nihai varış yerine ulaşmasına kadar geçilen her ülkede tekrarlanmak zorunda kalacaktır. Bu haliyle transit, eşyanın bir ülkeyi geçişinde idari açıdan basit ve maliyet avantajlı bir usul sunmaktadır. Keza, transit, bir gümrük rejimine tabi eşyanın bir ülkede bir gümrük idaresinden bir başka gümrük idaresine taşınmasına da izin vermektedir.

İkinci Dünya Savaşı'nın sona ermesinden sonra Avrupa'da hızla gelişen eşya ticaretine rağmen çok uzun ve hantal gümrük usulleri ticarete engel oluşturmaktaydı. Bu duruma bir çözüm bulmak amacıyla Birleşmiş Milletler Avrupa Ekonomik Komisyonu (BM AEK) tarafından Avrupa'da eşya hareketini kolaylaştıracak uluslararası bir anlaşma oluşturma girişiminde bulunulmuştur. Bu amaçla başlatılan görüşmeler, 1949 yılında TIR Anlaşması'nın imzalanmasıyla sonuçlanmıştır. Anlaşma ile bir grup Avrupa ülkesi arasında Avrupa'da uluslararası ticaret kapsamında taşınan eşyanın gümrük vergisini kapsayacak bir teminat sistemi uygulaması başlatılmıştır. 1949 TIR Anlaşması'nın başarısı, 1959 tarihli TIR Sözleşmesi'nin imzalanmasını sağlamıştır. Sözleşme, 1975'de revizyona tabi tutulmuştur. Revizyon ile TIR Karnesi'nin sadece karayolu taşımacılığında değil, aynı zamanda tüm taşımanın en az bir parçası karayolu ol-

Birleşmiş
Milletler
Avrupa
Ekonomik
Komisyonu
(BM-AEK)
desteğinde
Avrupa'da
eşya hareketini
kolaylaştıracak
bir uluslararası
anlaşma
oluşturma
hedefi ile
başlayan
görüşmeler
sonucunda
1949'da bir
grup Avrupa
ülkesi arasında
ilk TIR
Anlaşması
yapıldı.

mak üzere demiryolu, iç su yolu ve denizyolu taşımacılığında kullanılmasına geçilmiştir. 1996'da ise yeni bir revizyon süreci başlatılmıştır. Revizyonun birinci aşaması, 17.02.1999'da uygulamaya konulmuş ve ikinci aşamasının, Mayıs 2002'de uygulamaya konulması öngörülmüştür. TIR Rejimi'nin bilgisayarlaştırılmasına ilişkin üçüncü aşama görüşmeleri ise devam etmektedir. TIR Sözleşmesi'ne Ocak 2002 itibariyle 64 Akit Taraf bulunmaktadır.

TIR Karnesi'nin yanı sıra transit ile ilgili ATA Karnesi, Form 302 gibi uygulamalar da bulunmaktadır.

Uluslararası ticaretin global gelişmesine paralel olarak Avrupa Topluluğu'nun¹ oluşması ve genişlemesi, Topluluk'ta eşya hareketini kolaylaştırmak için belirli bir transit sisteminin geliştirilmesini gerektirmiştir. Avrupa Topluluğu'nda 1968'te uygulamaya konulan Ortak Gümrük Tarifesi'ni takiben Topluluk statüsünü haiz eşya ve Topluluk statüsünü haiz olmayan eşya ayırımı yapan bir transit sistemi olarak Topluluk transit sistemi, aynı tarihte uygulamaya konulmuştur.

Ticaretin artması nedeniyle Avrupa'da eşya hareketini ko-

laylaştırmak amacıyla Topluluk transit sistemine 23.11.1972 ve 30.11.1972 tarihli anlaşmalar ile Avrupa Serbest Ticaret Birliği'nin² (EFTA) üyesi olan Avusturya ve İsviçre de katılmıştır. Bu ülkelerle topluluk arasında akdedilen 12.07.1977 tarihli anlaşma ile topluluk transit sistemine ilişkin kuralların uygulanması genişletilmiştir. Bu arada EFTA ülkelerinin her biri ile Topluluk arasında Serbest Ticaret Anlaşması yapılmış ve EFTA ülkeleri ve Topluluk arasında özellikle sınır işlemleri ve menşe kurallarının basitleştirilmesine ilişkin 09.04.1984 tarihli Ortak Bildirge ile Avrupa Ekonomik Alanı kurulmuştur. Bu gelişmelere paralel olarak Avrupa Topluluğu ve tüm EFTA ülkeleri arasında 1987 tarihli sözleşmeler akdedilmiştir. Bu sözleşmeler ile Avrupa Topluluğu ve EFTA ülkeleri arasında ve EFTA ülkelerinin kendileri arasında ithalat, ihracat ve eşya hareketinin kolaylaştırılması amaçlanmıştır. 1987'de akdedilen bu sözleşmeler, Ortak Transit Rejimi'ne ilişkin AT/EFTA Sözleşmesi³ ve Eşya Ticaretinde Formalitelerin Basitleştirilmesine İliş-

kin AT/EFTA Sözleşmesi (Tek İdari Belge Sözleşmesi)⁴ olarak bilinmektedir.

Söz konusu sözleşmelerde 23.09.1993 tarihli, 1/93 sayılı Tavsiye (L36 sayılı, 14.02.1996 tarihli ATRG, s. 33) ile yapılan değişiklik ile anılan sözleşmeler, davet usulü ile üçüncü ülkelerin katılımına açılmıştır. Ortak Transit Sözleşmesi'nin 15a/1'inci ve Tek İdari Belge Sözleşmesi'nin 11a/1'inci maddelerine göre, Ortak Komite'nin (tüm Akit Tarafların temsil edildiği) bu konuda aldığı bir karardan sonra sözleşmelerin tevdi mercii (Avrupa Toplulukları Konseyi Genel Sekreterliği) tarafından davette bulunulması halinde, bir üçüncü ülkenin bu sözleşmelerin bir Akit Tarafı olabilmesi hüküm altına alınmıştır. Bu davetin yapılabilmesi için ise, AT-EFTA Ortak Komitesi'nin 8'nci Dönem Toplantısı'nda onaylandığı üzere ilgili üçüncü ülkenin mevzuat uyumunu gerçekleştirmesi ve 1 (bir) yıl boyunca ulusal düzeyde uygulama yapması gerekmektedir.

Sözleşmelere 01.07.1996'da Visegrad ülkeleri olarak bilinen Çek Cumhuriyeti, Macaristan, Polonya ve Slovak Cumhuriyeti de katılmıştır. Bu ülkelerin Sözleşme-

lere katılmasından önce AT Phare Programı ile finanse edilen yoğun bir teknik yardım yapılmıştır.

Benzer bir yaklaşım, ikinci bir grup ülke için de izlenmektedir: Estonya, Litvanya, Letonya, Bulgaristan, Romanya, Slovenya ve Türkiye.

Merkez ve Doğu Avrupa'da değişen siyasi ortam ve 1993'te tek pazarın oluşturulması, transit sisteminin gözden geçirilmesini gerektirmiştir. Kağıt esaslı sistemin kaçakçılığı kanıtlayamaz hale gelmesi, Topluluk Transiti ve Ortak Transitin daha uyumlu hale getirilmesi ve Topluluk Gümrük Kodu yasal çerçevesine uygun olarak Topluluk Transiti ile Ortak Transitin daha iyi bütünleştirilmesi, rejimlerin açık olması, sistemin çözüm üretmede yetersiz kalması ve idari iletişim ve işbirliğinin yetersiz olması nedeniyle yürürlükteki düzenlemelere gümrük idarelerinin uyamaması, 1994'te Avrupa Sayıştay tarafından rapor haline getirilmiştir. Konu hakkında Avrupa Komisyonu'nun Avrupa Parlamentosu ve Konseyi'ne 1995 ve 1996 tarihli bildirimlerinin ardından Avrupa Parlamentosu Geçici Soruşturma Komitesi tarafından 1997 tarihli bir rapor hazırlan-

mıştır. Rapor ile sistemin tamamen bilgisayarlaştırılması ve düzenlemelerde değişiklik yapılmasını gerektirecek şekilde transit sisteminin incelenmesi talep edilmiştir. İşte bu rapor üzerine Avrupa Komisyonu tarafından "Transit Sistemi İçin Eylem Planı"⁵ hazırlanmıştır.

Bugün reforma tabi tutulmuş ve iyileştirilmiş bir transit sistemi söz konusudur. NCTS olarak adlandırılan bilgisayarlı ortak transit sistemi planları ise iyi gitmektedir.

Ortak Transit Rejimi

Ortak Transit Rejimi için yasal temel, 20 Mayıs 1987 tarihli Ortak Transit Sözleşmesi'dir. Bu Sözleşme, eşyanın cinsine ve menşesine bakılmaksızın bir ortak transit rejimini uygulamaya koyarak gerektiğinde aktarma yapılan, yeniden gönderilen veya depolanan eşya dahil olmak üzere, eşyanın, transit olarak Topluluk ve EFTA ülkeleri arasında veya EFTA ülkelerinin kendileri arasında taşınmasına uygulanmaktadır.

Topluluk ve EFTA ülkeleri arasında ve EFTA ülkelerinin kendi arasında eşya ticaretinde formalitelerin basitleştirilmesi

için yasal temel, 20 Mayıs 1987 tarihli Tek İdari Belge Sözleşmesi'dir. Bu Sözleşme, eşyanın cinsine ve menşesine bakılmaksızın Akit Taraflar arasındaki ticarete uygulanabilir ihracat ve ithalata ilişkin her türlü rejim ve Ortak Transit Rejimi (Sözleşme Madde 1 uyarınca Sözleşme ve Eklerinde daha sonra transit olarak anılan) için kullanılacak olan özellikle Tek İdari Belge'yi uygulamaya koyarak Akit Taraflar arasında eşya ticaretindeki işlemleri basitleştirmeye yönelik önlemleri belirlemektedir.

AT-EFTA Ortak Komitesi tarafından yönetilen her iki Sözleşme, 01.01.1988'de uygulamaya konulmuştur.

Sözleşmelere 15 Avrupa Topluluğu ülkesi, üç EFTA ülkesi (İsviçre, Norveç ve İzlanda) ve dört Visegrad ülkesi (Çek Cumhuriyeti, Macaristan, Polonya ve Slovak Cumhuriyeti) Akit Taraftır. Sözleşmeler, İsviçre ile gümrük birliği olan Liechtenstein Prenslığı'ne de uygulanmaktadır.

İki Sözleşme'nin amaçları doğrultusunda Topluluk ülkeleri dışında kalan tüm Akit Taraflar, EFTA ülkesi olarak anılmaktadır.

Bu Sözleşmelerin yanı sıra İdari Düzenlemeler Kompendiyumu ve Transit El Kitabı da bulunmaktadır.

Ortak Transit Rejimi, taşınan eşyanın farklı statülerini tanımlayan T1 (Topluluk statüsünü haiz olmayan eşyanın hareketi) ve T2 (Topluluk statüsünü haiz eşyanın hareketi) rejimlerini öngörmekte, posta sevkıyatları (posta kolileri dahil) ve bir Akit Tarafın rejimin uygulanmaması kararını alması halinde boru hattı ile taşıma hariç tüm taşıma türleri açısından uygulama alanı bulmakta, havayolu, demiryolu ve boru hattı ile taşıma için basitleştirme öngörmekte ve transit beyanı için NCTS uygulanmadığında taşıma türüne ilişkin basitleştirmeler hariç TİB'in transit nüshalarının ve NCTS uygulamasında Transit Refakat Belgesi'nin kullanılmasını öngörmektedir.

Ortak Transit Rejimi, taşıma türüne ilişkin basitleştirmeler hariç NCTS uygulamasını gerektirmektedir.

Ortak Transit Rejimi, Akit Tarafların hareket idaresi, transit idaresi ve varış idaresi olarak bilinen gümrük idareleri ağı ile gerçekleştirilmekte, hareket idaresin-

den varış idaresine taşımada eşya ile ilişkin gümrük vergisinin askıya alınmasını öngörmekte, hareket idaresinde transit işleminin başlatılmasını ve eşya ile transit beyannamesinin transit hükümlerine uygun olarak varış idaresine sunulması ile transit işleminin sonlandırılmasını gerektirmekte ve sonlandırılan bir transit işlemi ile ilgili olarak bir usulsüzlük belirlenmedikçe rejimin ibra edilmesini gerekli kılmaktadır.

Ortak Transit kapsamında teminatın kabulü, izlenmesi ve iptali, transit işleminin başlatılması, transit idarelerinden geçilmesi, transit işleminin sonlandırılması, transit rejiminin ibra edilmesi, teminatın serbest bırakılması, transit işleminin sonlandırılmaması halinde asılsorumlunun bilgilendirilmesi ve transit işleminin sonlandırıldığına ilişkin alternatif kanıt istenmesi ve transit ve varış idareleri ve bu idarelerin bağlı bulunduğu üst makam nezdinde araştırma prosedürünün yürütülmesi, belgelerin sonradan kontrolünün yapılması, borç ve tahsilata ilişkin işlemlerin yürütülmesi ve alacakların tahsilatında karşılıklı idari yardımın gerçekleştirilmesi yer almaktadır.

**Uluslararası
ticaretin
global
gelişmesine
paralel olarak
Avrupa
Topluluğu'nun
oluşması ve
genişlemesi,
Topluluk'ta
eşya
hareketini
kolaylaştırmak
için belirli
bir transit
sistemini
geliştirilmesini
gerekirmiştir.**

Ortak Transit kapsamında bu görevler, Ortak Transit Sözleşmesi tarafından öngörülen hareket idaresi, transit idaresi, varış idaresi, teminat idaresi ve merkez idare (varsa) tarafından yerine getirilmektedir.

Rejim, bir "asılsorumlu" öngörmektedir. Asılsorumlu, bir transit işlemini yerine getirmek istediğini bir transit beyanı ile gösteren kişidir. Asılsorumlu, öngörülen süre sınırı içinde, yetkili makamlar tarafından alınan aynıyet önlemlerine gerekli şekilde uyararak varış idaresine gerekli belgeler ile birlikte eşyayı tam ve sağlam olarak sunmak, Ortak Transit Rejimi ile ilgili diğer hükümlere uymak ve talep üzerine ve verilen süre içinde, hangi araç kullanılırsa kullanılsın, gerekli tüm belgeleri ve bilgileri kontrollerden sorumlu yetkili makamlara sunmak ve gerekli tüm yardımı sağlamaktan sorumludur.

Tek bir ortak transit işlemini kapsayan bireysel teminat ve birden fazla transit işlemini kapsayan kapsamlı teminat olarak teminatın iki türü bulunmaktadır. Teminat, hareket idaresine bir asılsorumlu tarafından verilen nakit veya teminat idaresine bir kefil tarafından verilen teminat belgesi (bireysel veya fişli bireysel veya kapsamlı) şeklinde

olmaktadır. Bu teminat şekillerine göre hareket idaresinde bir transit işlemi için nakit, bireysel teminat belgesi, bireysel teminat fişi, kapsamlı teminat sertifikası ve teminattan vazgeçme sertifikası kullanılmaktadır.

Akit Tarafların kendi aralarında sadece kendi topraklarını kapsayan T1 veya T2 işlemleri için teminattan vazgeçme konusunda anlaşmaya varması, bir Akit Tarafın bir T1 veya T2 işleminin hareket idaresi ile ilk transit idaresi arasındaki bölümü için bir teminat istememesi, Akit Tarafın eşya taşınan su yolları ile eşya taşınması, havayolu, Ren ve Ren su yolları, boru hattı, basitleştirme izni kapsamında demiryolu ile taşımada gerekli olması dışında teminat verilmesinin gerekmemesi ve kapsamlı teminat izni kapsamında teminattan vazgeçmenin bulunması hariç, bir T1 veya T2 işlemi, bu işleme katılan bütün Akit Taraflar için geçerli bir teminat kapsamında bulunur.

Transit reformu ile öngörülen Yeni Bilgisayarlı Ortak Transit Sistemi (NCTS) kapsamında T1/T2 işlemi için transit beyanı, basitleştirmeler dışında kullanılmakta olan Tek İdari Belge'nin 1, 4 ve 5 nolu nüshalarından oluşan transit beyannamesinin kul-

lanılması yerine elektronik beyan yoluyla gerçekleştirilmekte ve eşya Transit Refakat Belgesi ile gönderilmektedir.

NCTS, gümrük idaresi veya izinli gönderici tesislerinde transit işleminin başlatılması, transit idarelerinden geçilmesi, gümrük idaresi veya izinli alıcı tesislerinde transit işleminin sonlandırılması, transit rejiminin ibra edilmesi, teminat yönetimi, araştırma prosedürünün yürütülmesi ve izinli alıcı sorgulaması üzerine yapılandırılmıştır.

NCTS'de Akit Tarafların hareket, teminat, transit ve varış gümrük idarelerinin kendi aralarında ve tacir ile gümrük idaresi arasında elektronik bağlantı kurulabilmektedir. Mesajların kullanıldığı NCTS'de, A Ülkesindeki hareket idaresine (OoDep) elektronik transit beyanı sunmakta, hareket idaresi tarafından Hareket Referans Numarası (MRN) verilen Transit Refakat Belgesi ve eşya varış idaresine sevk edilmekte, hareket idaresince transit işleminin başladığını belirtmek üzere varış idaresine IE01 (Beklenen Varış Kaydı) mesajı ve B, C, D,... Ülkelerinden geçişlerde sınırlarda bulunan transit idarelerine IE50 (Beklenen Transit Kaydı) mesajı gönderilmekte, Z Ülkesindeki varış

idaresine (OoDest) eşya ile Transit Refakat Belgesi sunulmakta ve transit işlemi sona ermekte, varış idaresince söz konusu sevkiyatın geldiğini belirtmek üzere IE06 (Varış Bilgisi) mesajı hareket idaresine gönderilmekte, gümrük kontrollerinden sonra kontrol sonuçları da IE18 (Varış Kontrol Sonuçları) mesajı ile hareket idaresine gönderilmekte, hareket idaresinde kontrol sonuçlarına göre transit rejimi ibra edilmekte ve teminat serbest bırakılmaktadır. Transit işleminin sonlandırılmaması halinde, araştırma prosedürü ve izinli alıcı sorgulaması başlatılmaktadır.

Ortak Transit'te basitleştirme kapsamında "izinli gönderici" ve "izinli alıcı" uygulaması da bulunmaktadır. İzinli gönderici, eşyayı ve transit beyannamesini hareket idaresine sunmaksızın ortak transit işlemleri gerçekleştirmekte ve izinli alıcı, Ortak Transit Rejimi'ne tabi eşyayı ve transit beyannamesinin ilgili nüshalarını varış idaresine sunmaksızın eşyayı tesislerinde veya bir başka belirlenmiş yerde teslim almaktadır.

Transit Uygulamaları ve Ortak Transit

Bir gümrük kolaylığı olarak transitin farklı sözleşmeler çerçevesinde farklı uygulamaları bu-

TIR Sistemi gibi eşyanın cinsine ve menşesine bakılmaksızın uygulama alanı bulan Ortak Transit Sistemi TIR Sistemi ile karşılaştırıldığında, Ortak Transit Sistemi'nin Akit Taraf sayısı açısından yaygın kullanılmamakla birlikte pek çok avantajlara sahip olduğu görülmektedir.

lanmaktadır. Transit uygulamaları, Akit Taraf, taşıma türü, transit belgesi, eşya, mühürleme, teminat, gibi yönlerden farklılaşmaktadır. 01.01.2001 tarihi itibarıyla 64 Akit Taraf ile en yaygın uygulanan TIR Karnesi'dir. Rhein Manifestosu, iç su yolu taşımacılığında, Ortak Transit, tüm taşıma türlerinde kullanılmaktadır. Her Sözleşme, TIR Karnesi, ATA Karnesi, gibi bir transit belgesi öngörmektedir. Form 302 kapsamında NATO eşyası, ATA Karnesi kapsamında geçici kabul eşyası taşınmaktadır. TIR Karnesi kapsamında taşıma için taşıma aracı ve konteynerin mühürleme için onaylanmış olması gerekmektedir. TIR Karnesi'nde teminat sistemi, uluslararası bir kefalet zinciri şeklinde uygulanmaktadır.

TIR Sistemi gibi eşyanın cinsine ve menşesine bakılmaksızın uygulama alanı bulan Ortak Transit Sistemi, TIR Sistemi ile karşılaştırıldığında, Ortak Transit Sistemi'nin, Akit Taraf sayısı açısından yaygın kullanılmamakla birlikte tüm taşımanın en az bir parçasının karayoluyla yapılması koşulunu getirmeden tüm taşıma türlerine uygulanma, onaylanmış aracın yan sıra uygun bulunan aracın veya kapların mühürlenmesine olanak tanıma, bir uluslararası kefalet zinciri yerine nakit

dahil farklı teminat seçenekleri sunma, gümrük vergisi için sorumluluğu 50.000 ABD Doları (sigara ve alkol için 200.000 ABD Doları) ile sınırlandırmama ve gümrük vergisinin tamamının kapsanmasını öngörme, TIR Karnesi fiyatı dikkate alındığında düşük maliyetli transit belgesi kullanma olanağı tanıma, her Akit Tarafa giriş ve çıkışta transit belgesi üzerinde işlem yapılması yerine Akit Tarafa girişte (bir üçüncü ülke varsa Akit Taraftan çıkışta) bir belge sunulmasını gerektirme (NCTS ile gerekmecek) gibi avantajlara sahip olduğu görülmektedir.

Diğer taraftan, Ortak Transit Sözleşmesi ile Akit Taraflar arasında Ortak Transit Rejimi uygulanması ve Tek İdari Belge Sözleşmesi ile Akit Taraflar arasındaki ticarete uygulanabilir ihracat ve ithalata ilişkin her türlü rejim ve Ortak Transit Rejimi (Sözleşme Madde 1 uyarınca Sözleşme ve Eklerinde daha sonra transit olarak anılan) için kullanılacak olan özellikle Tek İdari Belge'nin kullanılması ile Akit Taraflar arasında eşya ticaretindeki işlemlerin basitleştirilmesi öngörülmektedir.

Değerlendirme

Ülkemizin Avrupa Birliği'ne üyeliği amacıyla AB Müktesabati'nin üstlenilmesi çerçevesinde Gümrükler Genel Müdürlüğü bünyesinde mevzuat uyum çalışmaları devam eden Ortak Transit Rejimi'nin, Ortak Transit içinde yer alan ülkeler açısından TIR Karnesi'nin yanı sıra yeni bir seçenek sunacağı düşünülmektedir.

KAYNAKLAR

Convention on the Simplification of Formalities in Trade in Goods, Official Journal of the European Communities, L134, 22.05.1987, p.2 + değişiklikler

Convention on the Common Transit Procedure, Official Journal of the European Communities, L226, 13.08.1987, p.2 + değişiklikler

Convention on the Common Transit Procedure, Consolidated Version, Situation of 01.07.2001, www.europa.eu.int

European Commission, Transit Manuel, Provisional Edition, January 2002 Version (including the changes made in update no.1), www.europa.eu.int

European Commission, New Customs Transit System for Europe, 2001, Luxembourg

European Commission, Communication from the Commission to the European Parliament and the Council, Action Plan for Transit in Europe a New Customs Policy, COM(97)188final

Artur Bouten, The TIR Customs Transit Regime: Main Principles, Scope, Functioning and Actors Involved, www.cetmo.org

DİPNOTLAR

¹ Avrupa Topluluğu'nu kuran Anlaşma, 1957'de akdedildi ve 01.01.1958'de yürürlüğe girdi. Kurucu üyeleri, Belçika, Fransa, Almanya, İtalya, Lüksemburg ve Hollanda idi. 1973'te Danimarka, İrlanda ve İngiltere, 1981'de Yunanistan, 1986'da İspanya ve Portekiz ve 1995'de Avusturya, Finlandiya ve İsveç, Topluluğa katıldı.

² Avrupa Serbest Ticaret Birliği (EFTA) Anlaşması, 1959'da akdedildi ve 1960'da yürürlüğe girdi. İlk üyeleri, Avusturya, Danimarka, Norveç, Portekiz, İsveç, İsviçre ve İngiltere idi. İzlanda ve Finlandiya, Birliğe daha sonra üye oldular. Avusturya, Danimarka, Finlandiya, Portekiz, İsveç ve İngiltere, Avrupa Topluluğu'na katıldıklarından, artık EFTA üyesi değildirlir.

³ Convention on the Common Transit Procedure, Official Journal of European Countries, L226, 13.08.1987, p.2

⁴ Convention on the Simplification of Formalities in Trade in Goods, Official Journal of the European Communities, L134, 22.05.1987, p.2.

⁵ European Commission, Communication from the Commission to the European Parliament and the Council, Action Plan for Transit in Europe a New Customs Policy, COM(97)188final.

⁶ Avrupa Topluluğu'nu kuran Anlaşma, 1957'de akdedildi ve 01.01.1958'de yürürlüğe girdi. Kurucu üyeleri, Belçika, Fransa, Almanya, İtalya, Lüksemburg ve Hollanda idi. 1973'te Danimarka, İrlanda ve İngiltere, 1981'de Yunanistan, 1986'da İspanya ve Portekiz ve 1995'de Avusturya, Finlandiya ve İsveç, Topluluğa katıldı.

⁷ Avrupa Serbest Ticaret Birliği (EFTA) Anlaşması, 1959'da akdedildi ve 1960'da yürürlüğe girdi. İlk üyeleri, Avusturya, Danimarka, Norveç, Portekiz, İsveç, İsviçre ve İngiltere idi. İzlanda ve Finlandiya, Birliğe daha sonra üye oldular. Avusturya, Danimarka, Finlandiya, Portekiz, İsveç ve İngiltere, Avrupa Topluluğu'na katıldıklarından, artık EFTA üyesi değildirlir.

⁸ Convention on the Common Transit Procedure, Official Journal of European Countries, L226, 13.08.1987, p.2.

⁹ Convention on the Simplification of Formalities in Trade in Goods, Official Journal of the European Communities, L134, 22.05.1987, p.2.

¹⁰ European Commission, Communication from the Commission to the European Parliament and the Council, Action Plan for Transit in Europe a New Customs Policy, COM(97)188 final.s

Genelleştirilmiş Tercihler Sistemi ve ABD Uygulaması

Genelleştirilmiş Tercihler Sistemi (GTS), UNCTAD bünyesinde geliştirilen, gelişmekte olan ülkelerin ihraç ettiği işlenmiş ve yarı işlenmiş ürünlere uygulanan tercihli tarifeler sayesinde bu ürünleri gelişmiş ülke pazarlarında daha rekabetçi hale getirmeyi amaçlayan bir uygulamadır. 1968 yılında Yeni Delhi'de düzenlenen II. UNCTAD Konferansı'nda, gelişmiş ülkeler tarafından gelişmekte olan ülkelere "karşılıklılık" prensibi olmaksızın tercihli tarifeler uygulanması kararı alınmıştır. 1970'li yıllardan itibaren uygulamalar görülmeye başlanmıştır. Her gelişmiş ülkenin kendi tercihler sistemini oluşturması, sistemden yararlanacak ürünleri ve uygulanacak vergi oranlarını kendisinin belirlemesi ve bazı durumlarda tercihli tarifelerden yararlanabilen ürünlere çeşitli kısıtlamalar getirmeleri uygulamalarda farklılıklara yol açmaktadır.

GTS programlarının temel avantajları şu şekilde sıralanabilir:

- Gelişmekte olan ülkelerin ihracatlarını arttırarak bu ülkelerin ekonomik büyüme ve gelişmelerini sağlamaktadır.
- Gelişmekte olan ülkelere daha etkili ve düşük maliyetli ekonomik yardımda bulunmaktadır.
- GTS'yi uygulayan gelişmiş ülkelerin ekonomilerine düşük maliyetli girdi sağlamaktadır.
- Gelişmiş ülkelerdeki tüketicilere, düşük maliyetli girdiler sayesinde daha uygun fiyatlı ürünler sunulabilmektedir.

Bu avantajlarına rağmen, GTS yoğun eleştirilere maruz kalmaktadır. Bunun başlıca sebepleri arasında aşağıdaki-ler sayılabilir:

- Program kapsamındaki ithal ürünleriyle rekabet halindeki yerli üreticiler (gelişmiş ülke üreticileri), haksız rekabete maruz kalmaktadırlar.

GTS kapsamındaki tarife indirimleri, dünya ekonomisinde verimlilik ve refah kaybına yol açmaktadır.

• Gelişmekte olan ülkeler arasındaki gelir dağılımı orantısız olmaktadır.

• Az gelişmiş ülkelere yeterince katkı sağlanamamaktadır.

• Gelişmekte olan ülkelerin ticareti ve üretim şekilleri verimsizleşmektedir.

• Fikri ve sınai mülkiyet hakları, işçi hakları ve çevrenin korunması hususlarında yeterli hassasiyet gösterilmemektedir.

• GTS uygulamaları sebebiyle azalan tarife gelirleri bütçe açığına veya bütçe açığının artmasına neden olmaktadır.

• Programların yeterince belirgin ve tahmin edilebilir olmamaları, potansiyeli olan ekonomi ve endüstrilere yatırım yapılmasını engellemektedir.

GTS'nin yararlanıcı (gelişmekte olan) ülkeler üzerindeki etkileri

GTS uygulamalarını destekleyen çevreler, sistemin gelişmekte olan ülkelere etkili ve düşük maliyetli ekonomik yardım sağladığını savunmaktadırlar. Buna göre, sistem çerçevesinde gelişmekte olan ülkelerdeki özel şirketlere tanınan imkanlar, doğrudan amacına ulaşmakta ve hükümetlere veya başka yollarla

yapılan yardımlardan daha etkili sonuçlar vermektedir. Daha çok 1970'lerden 1980'lerin ortalarına kadar elde edilen verilere dayanan deneysel çalışmalar, bu görüşü destekler mahiyettedir. Bu çalışmalar, GTS'nin yararlanıcı ülkelerin ihracatında az da olsa artışa yol açtığını göstermektedir. Örneğin, bir araştırma sonucuna göre, yararlanıcı ülkelerin GTS kapsamına giren ihracatları yıllık olarak yaklaşık %8 oranında artmıştır⁽²⁾. Bu artışın sebebi, daha çok, düşük maliyete sahip üreticilerin, düşük tarife uygulamalarından yararlanarak gelişmiş ülke pazarlarındaki yüksek maliyette faaliyetlerini sürdüren üreticilerin yerini alarak yeni ticaret olanaklarından faydalanmalarıdır.

Farklı GTS uygulamaları, gelişmekte olan ülkelerin elde ettiği faydaların sınırlı seviyede kalmasına yol açmaktadır. Programlardan yararlanma imkanı sağlayan gelişmiş ülkelerin, listelerindeki ürünleri değiştirmeleri ve farklı ürünlerden oluşan listeler belirlemeleri, yararlanıcı ülkelerin tercihli tarifelerden faydalanmak için ihracat endüstrilerinde uzmanlaşmalarını zorlaştırmaktadır.

**Tercihli
tarifeler,
bir ülkenin
karşılaştırmalı
üstünlüğe
sahip
olmadığı
ihraç
mallarının
üretimine
yönelmesini,
dolayısıyla
ülke
kaynaklarının
dağılımının da
zarar
görmesine
sebepe
olabilmektedir.**

GTS kapsamındaki tarife indirimleri, dünya ekonomisinde verimlilik ve refah kaybına yol açmaktadır. GTS'nin ayrımcı bir şekilde (gelişmekte olan ülkelerdeki üreticileri diğer üreticilerden avantajlı hale getirerek), tarife indirimleri sağlaması, ticaretin daha verimli olan üçüncü ülke üreticilerinden daha az verimli olan yararlanıcı ülke üreticilerine kaymasına neden olmaktadır. Bu maliyetler, tercihli tarifelerden yararlanan üreticilerle rekabet eden, verimlilik oranı daha yüksek olan üreticilere ve ithalatçı ülkedeki tüketicilere yansımaktadır.

Ticaretin kayması sonucu, sadece üçüncü ülke üreticilerinin değil, yararlanıcı ülke ekonomisinin de zarar görmesi mümkündür. Tercihli tarifeler, bir ülkenin karşılaştırmalı üstünlüğe sahip olmadığı ihraç mallarının üretimine yönelmesini, dolayısıyla ülke kaynaklarının dağılımının da zarar görmesine sebep olabilmektedir. Kaynakların, potansiyeli olan verimli üreticilerden kaymasına yol açan tarifeler, zaman içinde, ülkenin ihracatının ve büyüme oranının düşmesine yol açar. Ticaret kayması maliyetli olmasına rağmen, deneysel

bulgular, GTS'nin neden olduğu ticaret kayması miktarının az olduğunu göstermektedir⁽³⁾.

“Karşılıklılık” prensibinin olmayışı, yararlanıcı ülkelerin uzun dönem maliyetleri ile karşı karşıya kalma riskini artırmaktadır. Çok taraflı ticari anlaşmalarda, karşılıklı tarife indirimleri, bütün tarafların tarifelerinde indirime gitmeleri anlamına gelir. GTS kapsamında “karşılıklılık” ilkesinin uygulanmaması, gelişmekte olan ülkelerin, uzun dönemde ekonomilerini olumsuz etkileyen korumacı ve ithal ikameci ticaret politikaları izlemesine sebep olmaktadır.

GTS dahilinde uygulanan tercihli tarifeler verimsiz üretim ve ticaret şekillerine yol açtığı için birçok iktisatçı, çok taraflı ve ayrımcı olmayan tarife indirimlerine gidilmesi gerektiğini savunmaktadırlar. Tarife indirimlerinde ayrımcı yollar izlenmediği zaman ülkeler, karşılaştırmalı üstünlük esasına göre üretim ve ihracat faaliyetinde bulunmaktadır. Bu, ülkelerin, üretiminde nispeten daha verimli olduğu ürünleri ihraç etmesi ve diğer ülkelerin üretiminde nispeten daha verimli olduğu ürünleri ithal etmesi anlamına gelir.

GTS'nin gelişmiş ülkeler üzerindeki etkileri

GTS uygulamalarının gelişmiş ülke ekonomilerine olan etkileri düşük seviyelerde kalmaktadır. GTS kapsamında ithal edilen malların toplam ithalata oranı istenilen seviyelere ulaşamamıştır (örneğin, 1999 yılında ABD'nin toplam ithalatının %1.3'ü). GTS dahilinde yer almasına rağmen, ürünlerin çoğu GTS'ye taraf olmayan ülkelere, tercihli tarifelere tabi olmadan ithal edilmektedir. Bu sebeplerden dolayı, gelişmiş ülke pazarlarındaki ürünlerin tamamına yakını GTS uygulamalarından etkilenmemektedir.

Böyle olduğu halde, gelişmiş ülke üretici ve tüketicileri, GTS'den önemli sayılabilecek faydalar sağlamaktadırlar. GTS'ye tabi tutularak ithal edilen parça veya maddeleri kullanan firmalar için indirilmiş tarifeler düşük maliyet anlamına gelir. GTS kapsamında ithal edilen ürünleri veya bu kapsamda gelen parça veya maddelerden imal edilen ürünleri satın alan tüketiciler ise düşük fiyatlardan ihtiyaçlarını giderme imkanı bulurlar. GTS'den bu şekilde faydalanan söz konusu gruplar, ba-

şından beri GTS uygulamalarını destekleyici yönde hareket etmektedirler.

Ancak GTS'ye tabi olan ithal ürünleriyle rekabet halindeki yerli üreticiler, bazı maliyetlere katlanmak zorunda kalmaktadırlar. Bunlar arasında, daha rekabetçi hale gelebilmek için işgücünün yeniden eğitilmesi, yeni iş alanları bulunması ve üretim yollarının ve araçlarının yenilenmesinin sebep olduğu masrafların yanı sıra sermayenin başka sektörlerle kayması da sayılabilir. İthalata duyarlı ürünler GTS kapsamına alınmayarak ve "rekabet ihtiyacı limiti"⁽⁴⁾ uygulanarak bu maliyetler ortadan kaldırılmak istenmektedir. Yine de, GTS'ne tabi tutularak ithal edilen ürünlerle rekabet halindeki yerli firmalar, tercihli tarifelerin haksız rekabete yol açtığını savunmaktadırlar.

Sonuç

GTS kapsamındaki bazı ülkelerin yüksek gelişmişlik düzeyleri ve bazı ülkelerin de GTS kapsamındaki belirli sektörlerde ileri derecede uzmanlaşmaları, yararlanıcı ülkeler arasında olumsuz rekabet şartları ortaya çıkarmıştır. Gelirleri son derece

düşük, üretim kapasiteleri yeterli olan, ihracat mallarını da temel ürünler ve hammaddelerin oluşturduğu az gelişmiş ülkeler bu durumdan en üst düzeyde etkilenebilmektedir.

Ayrıca Uruguay Görüşmeleri sonrasında, gelişmiş ülkelerin sanayi ürünlerine uygulanacak tarifelerde gittikleri indirimler, GTS'nin sağladığı avantajların önemli ölçüde azalmasına yol açmıştır.

Bu gibi sebeplerden dolayı, GTS programlarının etkin kullanımının sağlanması ve tercihli tarifelerden hedef grup olan gelişmişlik seviyesi düşük ülkelerin yararlandırılması amacıyla çalışmalar yapılmıştır. Bunların en önemlisi "ilerleme eşiği" (5) uygulamasıdır. Bu gibi çalışmalara rağmen, gelişmiş ülkeler GTS'nin amacına ulaşmasını engelleyici uygulamalarına devam etmektedir. Sistem kapsamındaki ürünlerin sayısı azaltılmış, listelere alınan ürünler ise kota veya diğer sınırlamalara tabi tutulmuştur. Ayrıca çeşitli ülkelerle imzalanan ve GTS'den daha fazla taviz içeren serbest ticaret anlaşmaları, amacı geliştirmekte olan ülkelerin uluslararası ticaret sistemi ile bütünleşmesi-

ni sağlamak, bu ülkelerin pazarlara giriş koşullarını geliştirmek, ihracat gelirlerinin artırılarak yaşadıkları döviz darboğazını aşmalarına yardımcı olmak ve sonuç olarak bu ülkelerin ekonomik kalkınmalarını hızlandırmak olan GTS'nin etkinliğini azaltan bir başka faktördür.

Amerika Birleşik Devletleri Genelleştirilmiş Tercihler Sistemi (ABD GTS)

Amerika Birleşik Devletleri GTS programı 3 Haziran 1975'te, 1974 tarihli Ticaret Kanunu ile kabul edilmiştir. 1974 tarihli Ticaret Kanunu Amerikan Başkanına uygulanacak ticaret politikası açısından geniş yetkiler veren bir kanundur. Bu kanunla Amerika'nın ekonomik gelişmesi, Amerikan ürünleri için yabancı pazarların genişletilmesi, ülke sanayisinin ve işçi haklarının ithalat rekabetine karşı korunması ve geliştirmekte olan ülkelere yardım amaçlanmıştır. 1974 tarihli kanun başkana bazı ithal ürünleri için geliştirmekte olan ülkelere tarife preferansı tanıması yetkisini de vermiştir.

Temelde Amerikan çıkarlarının korunması için geliştirilmiş olsa da GTS programı geliştirmek-

Faydalanan Ülke	GTS Kapsamındaki Faydalanan Ülkelerden vergisiz İthalat	Toplam İthalat içindeki GTS Kapsamı Ürünler	Toplam İthalat içindeki Tüm Ürünler	Toplam İthalat içindeki GTS Kapsamı Ürünlerin payı	Toplam İthalat içindeki Tüm Ürünlerin payı
Malezya	4.931	7.272	17.401	67,8	28,3
Brezilya	2.221	3.347	8.989	66,3	24,7
Endonezya	1.483	2.099	7.339	69,7	19,9
Hindistan	952	1.295	5.702	73,5	16,7
Rusya	584	677	4.020	86,4	14,5
Arjantin	516	723	1.761	71,3	29,3
Türkiye	366	443	1.718	82,7	21,3
G. Afrika	357	415	2.210	85,9	16,2
Şili	351	571	1.875	61,4	18,7
Pakistan	91	100	1.192	91,1	7,6

Tablo 1: 1995 yılı için Amerikanın GTS Kapsamı İthalatı Mil. \$

Not: Malezya 1997 de GTS den çıkartılmıştır.

Kaynak: The Trade Partnership from US Census Data

te olan ülkeleri, kalkınmalarında yardım yerine ticaret aracılığıyla desteklemeyi hedeflemektedir. Bu sayede gelişmekte olan ülkeler Amerikan ürünlerini ithal edebilmek için döviz kazanacak ve borç ödemelerini finanse edebileceklerdir. Ayrıca mal ve hizmet ticaretinin ve yatırımın önündeki engeller de kaldırılmış olacaktır. Gelişmekte olan ülkelerdeki işçi haklarının korunması da GTS kapsamına alınmada önemli bir faktördür.

ABD GTS programından faydalanan temel ihracatçı ülkeler Tablo 1'de görülmektedir.

Türkiye Amerika'nın 1976 yılından beri uyguladığı GTS'den yararlanmaktadır. Özellikle mermer, ferro krom, rafine bakır, polimer ve stirenden ma-

mul levhalar, tıplar bu kapsamda ihraç edilen ürünlerdendir.

Türkiye- ABD ticaretindeki GTS'nin yeri bir sonraki yazıda incelenecektir. Burada Amerikan Genelleştirilmiş Tercihler Sisteminin genel işleyişine dair genel bilgiler verilecektir. Aşağıda <http://www.ustr.gov/> adresinde yayınlanan A Guide to the United States Generalized System of Preferences adlı GTS Kılavuzunun önemli kısımlarının çevirisi özet olarak verilmiştir.

Bir ürünün GTS kapsamına alınması için yapılan tüm başvurulardan istenen genel bilgiler:

- Başvuru sahibi kişi, firma, kurumun ismi ve kısaca çıkarlarınının GTS kapsamında nasıl etkileneceği

Kaynakların, potansiyeli olan verimli üreticilerden kaymasına yol açan tarifeler, zaman içinde, ülkenin ihracatının ve büyüme oranının düşmesine yol açar.

Ürünler	Toplam GTS İthalatına Oranı %
Elektronik Aletler	33,8
Makine ve Parçası (Bilgisayarlar dahil)	11
Mobilyalar	4,1
Plastik Ürünler	2,5
Mücevher ve parçaları	2,3
Alüminyumdan Ürünler	1,9

Tablo 2: ABD GTS Kapsamındaki Bazı Ürünlerin İthalat payı (1995 yılı için)

Kaynak: The Trade Partnership from US Census Data

- Söz konusu ürün veya ürün grubunun ayrıntılı tanımı ve tarihe pozisyonu

- Daha önceden başvuru yapıp yapılmadığı

- Başvurunun kabul edilmesi halinde beklenen faydalar

Adına başvurunun yapıldığı yararlanacak ülkeye ait son 3 yıl için ürünü üreten firmalara ait üretim, yer ve diğer tanıtıcı bilgiler, ana pazarlar, ürün dağılımı, kıymeti ve ihracat trendleriyle birlikte toplam ihracatı, diğer yararlanan ülkelerle karşılaştırılmalı olarak ürünün rekabetine etki

eden faktörler, maliyet analizi, işçi başına ve toplam değerler, birim fiyat ve fiyat rekabetini etkileyen kalite ve kullanımındaki varyasyonlar, GTS' den yararlanılması halinde ülke ekonomisi üzerindeki muhtemel et-

kiler, eşyanın %35 katma değer şartını nasıl gerçekleştireceğine dair değerlendirme ve Alt Komite'nin isteyeceği diğer bilgiler.

Amerikan Başkanı verilecek preferansı genişletmeye yetkilidir. Böyle bir kararda:

- Verilecek preferansın söz konusu ülkenin gelişimine ve ihracatına katkısını

- Diğer gelişmiş ülkelerin gelişmekte olan ülkelere yardım yapıp yapmadığını

- Rakip ürünler için Amerikan üreticileri üzerinde yapacağı etkisini

Yıllar	Toplam İhracat	GTS'den yararlanan İhracat	%	Yıllar	Toplam İhracat	GTS'den yararlanan İhracat	%
1985	645	32,6	5,054264	1993	1198	297,4	24,82471
1986	690	39,4	5,710145	1994	1578	348,5	22,08492
1987	897	53	5,908584	1995	1798	366,3	20,37264
1988	761	71,6	9,408673	1996	1616	270,1	16,71411
1989	971	114,4	11,78167	1997	2032	392,7	19,32579
1990	1180	112,1	9,5	1998	2233	360,8	16,15764
1991	1009	101,6	10,06938	1999	2437	335	13,74641
1992	1109	164,3	14,81515	2000	3074	434,9	14,14769

Tablo 3: ABD'ye ihracatımız. (Milyon \$)

Kaynak: İGEME

• Söz konusu ürünler için GTS'nin faydalanacak ülkenin rekabetine katkıda bulunup bulunmayacağını göz önünde bulundurur.

Faydalanacak ülkenin seçilmesinde yetkili kişi Başkandır. Seçilmek için uygun olmayan ülkeler:

Spesifik ülkeler; Avustralya, Kanada, AB üye ülkeleri, İzlanda, Japonya, Norveç vs.

Komünist rejimle yönetilen ülkeler (DTÖ veya İMF 'ye üye olması durumları hariç)

Ülkenin bir ürünün uluslararası ticaretten alıkonulması veya fiyatının çok yüksek bir seviyeye yükseltilmesi, dünya ekonomisini kötü etkileyecek bir tutum içinde bulunması,

ABD dışında gelişmiş ülkeler tarafından preferans tanınmış olması ve bunun Amerikan ticaretine olumsuz etki etmesi,

Ülkenin Amerikan vatandaşı, ortağı (%50 veya daha fazlasına sahip olan) veya kurumu tarafından sahip olunan fikri hak, patent veya mülkiyeti kamulaştırması veya buna yönelik vergi ve benzeri mali önlemlerle müdahale etmesi (Ancak böyle bir sorunda ülke iyi niyetle anlaşmazlıkları uluslararası tahkime götürmesi

veya bu yönde yatırım anlaşmazlıklarının çözülmesine yönelik adım atması ve doğacak tazminatların ödenmesinde zorluk çıkarmaması halinde preferans verilmesi söz konusu olabilecektir.)

Ülkenin uluslararası terörizm suçu işlemiş bir kişi veya gruba haklarındaki kovuşturmayla karşı sığınma sağlaması, yardım etmesi veya teşvik etmesi,

Ülkenin uluslararası işçi haklarının tanınmasına ve uygulanmasına yönelik adımlar atmaması,

Durumlarında başkan bu ülkeye preferans tanımayacaktır veya sistemden çıkarabilecektir. Ancak bu durum başkanın Amerikan çıkarları söz konusu olduğunda durumun gerekçeli olarak kongreye sunması halinde preferans tanımaya engel teşkil etmez .

Ülke seçimine etki eden faktörler:

• Ülkenin seçilmeye yönelik istekli olması

• Ülkenin ekonomik gelişmişlik düzeyi, kişi başına milli geliri, hayat standardı,

• Diğer gelişmiş ülkelerin preferans tanıyıp tanımadığı

• Amerikanın ülkenin temel kaynaklarına ve pazarlarına adil ve tutarlı girişine ne derece ola-

Ancak GTS'ye tabi olan ithal ürünleriyle rekabet halindeki yerli üreticiler, bazı maliyetlere katlanmak zorunda kalmaktadırlar.

nak tanyacağı ve gereksiz ihracat uygulamalarından ne derece kaçınacağı

- Ülkenin ne derece ticareti önleyici yatırım ve politikaları azalttığı

- Ülkenin işçilerine uluslararası hakları tanıyıp tanımadığı

Faydalanacak ülke Dünya Bankası İstatistiklerine göre yüksek gelirli ülke kategorisine girerse preferans verilmez.

Uygun eşyanın seçimi:

Başkan Uluslararası Ticaret Komisyonu (ITC) tavsiyesini aldıktan sonra uygun ürünlerin seçiminde yetkilidir.

3 yıl kuralı: Eğer bir ürün seçim için uygun görülmüş fakat kabul edilmemişse bu ürüne 3 yıl içinde preferans tanınmaz.

Menşe kuralı: Vergisiz, preferans uygulaması faydalanan ülkede yetişmiş, imal edilmiş veya üretilmiş herhangi bir eşya uygulanır. Ancak;

Bu eşya doğrudan faydalanan ülkeden ithal ediliyorsa ve yaralanacak ülke veya topluluğa ait bir veya daha fazla ülkede üretilen ürünün toplam maliyeti artı bu ülke veya ülkelerde gerçekleştirilen üretim işlemlerinin doğrudan maliyeti ürünün girişi

esnasındaki kıymetinin %35'inden az olamaz.

Şayet bir ürün basit bir birleştirme veya paketleme işleminden geçmişse veya eşyanın temel özelliğini değiştirmeyecek şekilde suda veya başka bir madde ile sulandırılmışsa ürün faydalanacak ülkede yetiştirilmiş, imal edilmiş veya üretilmiş sayılmaz.

Uygun olarak seçilmeyecek ürünler:

İthalata duyarlı ürünler: Eğer ürün aşağıdaki ithalata duyarlı ürün kategorisi içinde ise başkan bu ürünlere preferans vermeyecektir.

- Tekstil ve giyim eşyası,
- Saatler,
- İthalata duyarlı elektronik eşya,
- İthalata duyarlı çelik ürünler,
- Ayak giyeceği, çanta, bavul, iş eldiveni, deri giysi,
- İthalata duyarlı mamul ve yarı mamul cam ürünler,
- Başkanın uygun göreceği diğer ithalata duyarlı ürünler.

Rekabet ihtiyacı limiti: Başkan bir ürünün o takvim yılı için belirlenen miktarın üstünde bir miktarda ülkeye girdiğine ve o ürünün ABD ithalatının % 50'sini geçtiğine karar verirse

faydalanan ülkeye yönelik preferansı kaldırır. Bu tavan oran için belirlenen değerin yıllık uygulamaları 1996 için 75000000 dolardır ve her bir yıl için ilave 5 milyon dolarlık limittir. Ancak Amerika'da üretilmeyen ve doğrudan rakibi olmayan ürünlere bu limit uygulanmaz.

De minimis waivers: Faydalanan ülkeden ithal edilen ürün o takvim yılı için belli bir miktarı aşmıyorsa başkan rekabet ihtiyacı limitini göz ardı edebilir. Belirlenen miktar 1996 için 13 milyon dolar ve sonraki her bir yıl için ilave 500.000 dolardır. Ancak başkanın bu yetkisinin üzerinde de kısıtlamalar vardır.

Başkan her bir yararlanan ülke için uluslararası tanınan işçi haklarının durumu hakkında bir raporu kongreye sunar. Uluslararası işçi hakları:

- Sendikalaşma hakkını,
- Örgütlenme ve toplu sözleşme hakkını,
- Zorlama ve zorla çalıştırmanın yasaklanmasını,
- Çocuk istihdamı için asgari yaş sınırını,
- Asgari ücret, çalışma şartları, iş güvenliği bakımından belli iş şartlarını içerir.

Takvim:

Yıllık değerlendirme:

1 Haziran, değerlendirme talebi için son tarih,

15 Temmuz, değerlendirme-ye alınanların listesi,

Aralık / Ocak raporlar üzerine kamu tartışmalarının yapılması,

1 Nisanda ilan edilen sonuçlar 1 Temmuz'da uygulanır.

NOTLAR

¹ Çok taraflı anlaşmalarda sadece bir tarafın değil, bütün tarafların aynı tutumu sergilemeleri anlamına gelir.

² The Uruguay Round: A Handbook on the Multilateral Trade Negotiations (Washington, World Bank).

³ Tariff Preferences, Laird and Sapir.

⁴ GTS'nden yararlanan her bir ülke ve ürün için ortak bir üst limiti belirtir.

⁵ GTS'ne tabi olabilme özelliğini kaybeden ülkelerin bu kapsam dışında bırakılmalarını ifade eder.

KAYNAKLAR

- <http://www.igeme.gov.tr>
- The U.S. Generalized System of Preferences Program: An Integral Part of the U.S. Economy prepared by The Trade Partnership 1997.
- <http://www.ustr.gov/reports/gsp/co-ver.html>
- www.dtm.gov.tr
- Cooper, H. William, 2001, Generalized System of Preferences, <http://www.enie.org/nle/crsreports/economics/econ-60.cfm>

Haberler...

Gümrük Teşkilatında Topyekün Atılım

Gümrük Teşkilatı, teknolojik donanımını yenilemek, daha iyi ve süratli hizmet verebilmek için yaptığı çalışmalarını sürdürüyor. Bu çerçevede hazırlanan ve 2001-2005 yıllarını kapsayan Türk Gümrük İdaresinin Stratejik Planı'nda ilkeler; hukuksal, beşeri ve fiziksel altyapı ile 2002-2005 dönemi için belirlenen stratejik hedefler sıralandı..

Hazırlanan planda temel ilkeler olarak altında küresel anlayış, giriş-çıkışta olumlu izlenim, kolay ticaret, doğru bilgiye hızlı erişim, şeffaf gümrük, profesyonel ve tarafsız anlayış, eşit muamele olarak belirtildi.

Planda, hukuksal altyapının hedefleri; "Hukuksal çerçevesi tam olmayan hizmet aksak yürür" mantığından hareketle, etkin işleyişi engelleyen yetki boşluklarını gidermek, diğer ilgili mevzuatın iyileştirilmesine katkı sağlamak,

teşkilat yapısını etkin hale getirmek olarak belirtildi.

Beşeri altyapı hedefleri olarak "Kurumlara çalışanları hayat verir" mantığından hareketle kaliteli eleman işe almak, eğitim kalitesini yükseltmek, personel erozyonunu önlemek olarak belirtildi.

Fiziksel altyapı hedefleri de "Etkin ve verimli hizmet, sağlıklı çalışma koşulları ve yeterli donanımla verilir" mantığından hareketle bütçe imkanlarını artırmak, mesleki ve yerel örgütlerin katkısını sağlamak, yap-işlet-devret gibi finansman modellerini devreye sokmak olarak belirtildi.

Hazırlanan Türk Gümrük İdaresinin Stratejik Planı'nda 2001-2005 dönemi için belirlenen stratejik hedefler ise uluslararası ticari gelişmelere uyum, kaçakçılıkla ve yolsuzlukla mücadele, kamu güvenliğini sağlama, gümrüklerde iyi yönetim, insan kaynakları planlaması olarak belirtildi.

Daha iyi,
daha kaliteli
hizmet
verebilmek ve
teknolojik
gelişmelerden
yararlanabilmek
amacıyla
Gümrük
Teşkilatı'nın
her
kademesinde
birbiri
ardına yeni
projeler
hayata
geçiriliyor.

İlk adım

mevzuatın yenilenmesi

Türk Gümrük İdaresi'nde ön görülen hedeflerin gerçekleştirilebilmesi, ilk olarak mevzuatın yenilenmesi çalışmaları ile başlatılmıştı. Türkiye ile Avrupa Birliği arasında Gümrük Birliği anlaşmasının imzalandığı 1 Ocak 1996 tarihinden sonra gümrük mevzuatının yenilenmesi çalışmalarına hız verildi. Avrupa Birliği ile oluşturulan Gümrük birliği sonucunda, Avrupa Birliği mevzuatı doğrultusunda Türk Gümrük Mevzuatı modernize edilerek Türkiye tarife sisteminde kodlama, eşya tanımı, fasıl, pozisyon ve alt pozisyon açıklamaları Avrupa Birliği Kombine Nomanklatürü ile uyumlu hale getirildi.

Şubat 2000 tarihinden itibaren de yürürlükte bulunan Gümrük Yönetmeliği günümüz ihtiyaçları doğrultusunda bütünüyle değiştirildi. 756 maddeden oluşan yeni Gümrük Yönetmeliği 31 Mayıs 2002 tarihinde Resmi Gazetede yayımlanarak 1 Temmuz 2002 tarihinde yürürlüğe girdi.

Türkiye, Ortak Transit Sözleşmesine taraf olmak için hazırlıklarını sürdürmektedir.

Yenilik çalışmaları

her alanda sürüyor

Gümrüklerin fiziksel altyapısının yenilenmesi için gümrük tesis ve binalarının günümüz koşullarına ve hizmet akışına uygun bir yapıya kavuşturulması için çalışmalar sürdürülüyor.

İnsan kaynaklarının iyileştirilmesi için kariyer mesleklerinde istihdam edilmek üzere en az bir yabancı dil bilen, yüksek okul mezunu 350 yeni personel kuruma kazandırıldı. Ayrıca 2323'ü Ocak 2002-Mayıs 2002 arasında 5 aylık dönemde olmak üzere, Mayıs 1999-Mayıs 2002 döneminde toplam 5691 gümrük personeline eğitim verildi. Gümrük Müsteşarlığı'nın merkez ve taşra teşkilatında görevli her kademe ve kadrodaki personelin yürüttüğü hizmetlerde, görevi ihmal ve suiüstimleri önlemek ve şeffaf bir yönetim gerçekleştirmek amacıyla da 11 Eylül 2001 tarihinde Davranış ve Dürüstlük İlkeleri Genelgesi yayınlandı.

Gümrük Müsteşarlığı uluslararası alanda da önemli çalışmalar yürütmektedir. 29 Ocak 1953 tarihinden bu yana Dünya Gümrük Örgütü'nün kurucu üyesi olan Türkiye, Dünya Gümrük Örgütü bünyesinde imzalanan Nairobi, Kyoto ve İstanbul Sözleşmeleri gibi sözleşmelere de taraf oldu.

2005 yılına kadar belirlenen hedeflerin yakalanabilmesi için teknolojik gelişmeler de yakından izlenmekte ve uygulanmaktadır. Gümrük İdaresini modernize etmek ve daha etkin kılmak için otomasyon çalışmaları başlatıldı. Dünya Bankası kredisi ile finanse edilen Gümrük İdaresinin Modernizasyonu Projesi (Gİ-MODP)'un ihale süreci 1999 yılı sonunda tamamlanarak belli bir proje takvimi altında işler başlatıldı. Ayrıca BİLGE (Bilgisayarlı Gümrük Etkinlikleri) adı verilen gümrük yazılımı ile tüm gümrük işlemlerinin gerçek zamanlı olarak bilgisayar ortamında yürütülmesi sağlandı. 2001 yılının Ekim ayı sonunda tamamlanan uygulama ile 59 gümrük idaresinde dış ticaret işlemlerinin yüzde 99'u elektronik olarak gerçekleştirilmektedir.

Oluşturulan Gümrük Veri Ambarı Sistemi (GÜVAS) ile de Müsteşarlığa ve diğer kuruluşlara karar süreçlerinde destek olmak üzere dış ticaret istatistikleri, kaçakçılık önlemleri, kıymet ve tarife bilgilerini de kapsayan "Veri Ambarı" adlı yazılımın devreye sokulması amaçlandı. 2002 Mayıs ayı başında tamamlanan bu yazılım ile hem merkez hem de taşra idarelerinin gereksinim duydukları bilgilere kısa sürede ulaşmaları sağlandı.

Gümrük kapılarında insan kaçakçılığının önlenmesi, yasadışı eşya (uyuşturucu, silah) trafiğinin önlenmesi ve miktar ve değer kaçakçılığının önlenmesi amacıyla Gümrük Kapıları Güvenlik Sistemleri Projesi (GÜMSİS) başlatıldı. 2003 yılı ortalarında tamamlanması planlanan proje kapsamında Gümrük kapılarına CCTC ve Plaka Okuma Sistemi kurulması, araç takip sistemi, müsteşarlık merkezinde kontrol-kumanda merkezi kurulması, mevcut otomasyon altyapısına adaptasyon, proje yönetimi, network güvenliği, eğitim ve gümrük kapılarına X-Ray cihazları kurulması yer alıyor.

CeBIT Eurasia'da "e-gümrük" standına yoğun ilgi

3-8 Eylül 2002 tarihlerinde Beylikdüzü Tüyap Fuar ve Kongre Merkezi'nde 11'incisi gerçekleştirilen CeBIT Eurasia'da Gümrük Müsteşarlığı'na ait e-gümrük standı büyük ilgi gördü. Devlet Bakanı Nejat Arseven ve Gümrük Müsteşarı Nevzat Saygılıoğlu e-gümrük standını ziyaret ettiler. Ayrıca Maliye Bakanlığı Müsteşar Yardımcısı Mehmet Şirin de

GÜMSIS projesi hakkında bilgi aldı. Koç Holding CEO'su Bülent Özyaydınlı ile Koç Bilgi Grubu Başkan Yardımcısı Bülent Gönç de e-gümrük standını ziyaret ederek yeni projeler hakkında bilgi aldılar. Medya mensuplarının da büyük ilgisini çeken e-gümrük standında Gümrük Müsteşarlığı'nın projeleri hakkında bilgi verildi.



Maliye Bakanlığı Müsteşar Yardımcısı Mehmet Şirin Gümrük Müsteşarlığı'na ait standı ziyaret ederek GÜMSIS Projesi hakkında bilgi aldı.



Geçen sene temelleri atılan ve bu sene 1500 metrekarelik bir bölümde uygulamaya geçen e-devlet adasında Gümrük Müsteşarlığı'nın dışında Başbakanlık, Bayındırlık ve İskan Bakanlığı, Dışişleri Bakanlığı, Kültür Bakanlığı, Maliye Bakanlığı, Millî Eğitim Bakanlığı, Tarım Bakanlığı, Afet İşleri, Bağkur, Denizcilik Müsteşarlığı, Emniyet Genel Müdürlüğü, Merkez Bankası, Millî Emlak, SSK, MTA, Tapu Kadastro, Toprak Mahsulleri Ofisi, Türkiye İş Kurumu, TRT ve Yüksek Seçim Kurulu yer aldı.

"Çağdaş Türkiye'nin geleceği gümrük uzmanlarında"

Gümrüklerden sorumlu Devlet Bakanı Mehmet Keçeciler,

gümrükçülükteki gelişmenin Türkiye'deki gelişmişlik düzeyiyle orantılı olduğunu belirterek, "Türkiye geliştirecektir, büyüyecektir, güçlenecektir ve çağdaş dünyadaki layık olduğu yeri alacaktır. Bunu sağlama noktasında da gümrük uzmanlarına önemli görevler düşmektedir" dedi.

Gümrük Uzmanları Derneği'nin, uzman yardımcılarının uzmanlığa geçişi ve yeni uzman yardımcılarının katılımı nedeniyle Dedeman Oteli'nde düzenlediği gecede konuşma yapan Keçeciler, idealindeki gümrük ve gümrükçüleri anlatarak, "Haksızlık yapan varsa, vergi kaçırın varsa, hayali ihracat yapmak isteyen varsa, onlara da imkan vermeyeceksiniz. Onların

en korkulu rüyası siz olacaksınız. Sağlam iş yapanın destekçisi olacağız” dedi. Bu noktada gümrük uzmanlarının işi organize etmek, mevzuatı hazırlamak ve sistemi kurmak açısından önemli görev üstlendiğini vurgulayan Devlet Bakanı Mehmet Keçeciler, “Benim idealimde olan gümrükçülük mesleğini arzu ettiğimiz yere getirmek için biraz daha gayret etmeli, gümrüklerimizde başlattığımız o güzel değişimi devam ettirmeliyiz” diye konuştu.

Önceleri gümrük uzmanlarının, başka bakanlıklarda görev almak için çaba harcamasına rağmen, son zamanlarda çok çeşitli bakanlıklardan gümrük teşkilatına geçmek için talepler olduğunu da ifade eden Keçeciler, Gümrük Uzmanlığı mesleğinin daha cazip hale geldiğini kaydetti.

Cahit Soysal UND'de

G ü m -
rükler Ge-
nel Müdü-
rü Cahit
Soysal 9
Eylül 2002
tarihinde
görevinden



istifa ederek, Uluslararası Nakliyeciler Derneği (UND) İcra Kurulu Başkanlığı'na geçti.

İstifasının ardından bir veda mesajı yayımlayan Soysal, memuriyet görevine başlamak kadar bu görevden emekli olmanın veya çekilmenin de hak olduğunu belirtti. Soysal, mesajında şunları belirtti:

Gümrük Teşkilatı Türkiye Cumhuriyeti devletinin en önemli kamu kuruluşlarından birisidir. Zaman zaman kamuoyunun yanlış yönlendirmesi ile farklı imajlarla anılsa dahi, bu kuruluş, kendi kendini yenileyerek çağımıza uygun bir yapıya kavuşmayı becerebilmiş ender kamu kuruluşlarının başında gelmektedir. Bu nedenle, Gümrük Teşkilatının eski bir mensubu olmaktan daima gurur duyacağım.”

24 yıl boyunca görev yaptığı Gümrük teşkilatının yetişmesinde önemli katkı sağladığını vurgulayan Soysal, bu teşkilatta görev yapan herkese yürütmekte oldukları işlerden gelişmelerine katkı sağlayacak nitelikte bilgi edinmek için gayret göstermeleri önerisinde bulundu.

Bakü gümrük mevzuatını değiştiriyor

Azerbaycan'da gümrük mevzuatında değişiklikler yapılarak, bazı mallara uygulanan gümrük vergilerinin indirileceği bildirildi. Ekonomik Gelişme Bakanlığı'ndan ANS ajansına yapılan açıklamada, mevzuatta değişiklikler yapılırken muhtelif kurum ve kuruluşların görüşlerinin de dikkate alınacağı ve ülkenin çıkarları gözetilerek üretim malları girdilerinden alınan gümrük vergilerinin mutlaka düşürüleceği kaydedildi.

Özbek-Kırgız sınırında yeni kapı

Özbekistan'ın Andican bölgesini Kırgızistan'ın Celalabad şehrine bağlayan karayolu üzerinde yeni bir gümrük kapısı açıldı. Her türlü kaçakçılığa karşı modern cihazlarla ve eğitimli personelle donatılan kapının iki ülke arasındaki ticareti artırması, Özbekistan'dan transit geçen Kırgızistan'a ait kargolarda kolaylık sağlaması bekleniyor.

Orta Asya gümrük birliği kuruluşu

Kazakistan, Kırgızistan, Tacikistan, Özbekistan, Türkmenistan, Azerbaycan, Çin ve Mo-

ğolistan gümrük işbirliğine gitme kararı aldı. Çalışmalar Çin'in batısındaki Ürümqi şehrinde kurulan 'Bölgesel Gümrük İşbirliği Komisyonu'nda başlatıldı. Komisyonda Dünya Gümrük Örgütü ve Asya Kalkınma Bankası da yer aldı. Yetkililer, 'Asya Ekonomik İşbirliği Projesi'nin bir parçası olduğu belirtilen ortaklığın gümrük işlemlerini kolaylaştıracağını söyledi.

Rusya'dan BDT'ye gümrük darbesi

Rusya, BDT ülkelerine yapılacak ihracatta gümrük vergisi muafiyetinin kaldırıldığını açıkladı. Kararın Belarus'a uygulanmayacağı, buna karşılık Kazakistan, Kırgızistan ve Tacikistan'ın ciddi şekilde etkilenecekleri belirtildi. Verilen bilgiye göre BDT ülkeleri Rusya'dan özellikle yüksek miktarda petrol, gaz, renkli metal ve kereste alıyor. Gümrük darbesiyle ithalatın azalacağı, renkli metal ve kereste konusunda büyük sıkıntı çeken Kazakistan, Kırgızistan ve Tacikistan'da fiyatların yükseleceği, aynı malları bu üç ülkeden temin eden Özbekistan ve Türkmenistan'ın da ciddi oranda etkileneceği belirtildi.

Kitap...



Cahit GÖKÇELİK

Dış Ticarete Bilgisayarlı Gümrük İşlemleri

Gümrük Müfettişleri Derneği Yayını

Nisan 2002 / 144 sayfa

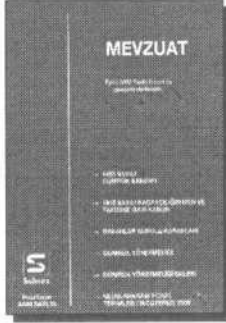
Yazar, Gümrük İdarelerinin Modernizasyonu Projesi'nde Başkan Yardımcısı olarak görev yaptığı 1997-2001 tarihleri arasında gümrük işlemlerinin elektronik ortamda gerçekleştirilmesine yönelik olarak yaptığı çalışmalar sonucu edindiği tecrübeleri bu kitabıyla gümrük ve dış ticaret sektörüne aktarıyor.

Gökçelik, kitabının girişinde e-devlet ve e-gümrük konusundaki görüşlerine yer veriyor. Bilge sisteminin genel yapısı ve kullanılan modülleri ayrıntılı olarak açıkladıktan sonra Türk kamu yönetiminde bir ilki ifade eden EDI (Electronic Data Interchange) hakkında bilgi veriliyor. Kitabın kalan kısmında ise gümrük giriş, çıkış ve transit rejimlerinin BİLGE'deki iş akımlarına ayrıntıları ile yer veriliyor.

Kitap, iş akımlarını diyagram ve örnekler ile açıklayarak anlaşılması daha kolay bir hale getirmiş. Kita-

bın son bölümünde ise BİLGE sisteminde yükümlülere kullanılan ekran görüntülerine yer verilerek suretiyle sistem kullanıcılarına yönelik bir bakış açısı ortaya konmuş. Böylece mevzuatın ve bilgisayar teknolojisinin ayrıntıları arasında konunun gerektiği gibi anlaşılabilmesi riski ortadan kaldırılmaya çalışılmış.

Kitap, BİLGE sisteminin kurulmasında ve işletilmesinde bire bir görev yapmış bir kişi tarafından yazılması ve alanında ilk olması dolayısıyla önem taşıyor. Ayrıca sistem konusunda sınırlı bilgiye sahip yükümlü ve profesyonellere iş akımlarını basit ve anlaşılır bir dille aktarması dolayısıyla da bir referans kitabı olarak ortaya çıkıyor. Gerek sistemin işletilmesinden sorumlu olanlarca ve gerekse sistemden yararlananlarca edinilmesi gereken bir rehber.



Asım BARLIN

Gümrük Mevzuatı (Derleme)

Solmaz Gümrükleme ve Ticaret Ltd. Şti.

Eylül 2002 / 853 sayfa

Geçtiğimiz yıllarda da gümrük mevzuatı konusunda benzer derleme kitapları yayınlayan Solmaz Gümrükleme, Gümrük Yönetmeliğinde yapılan kapsamlı değişikliğin de içinde yer aldığı bu kitabı Eylül 2002 itibarıyla güncellemiş.

Kitapta, 4458 sayılı Gümrük Kanunu, 1918 sayılı Kaçakçılığın Men ve Takibine dair Kanun, Gümrük Yönetmeliği ve Eklerinin tam metinleri ile ilgili Bakanlar Kurulu Kararları ve Uluslararası Ticari Terimler / INCOTERMS 2000 bölümleri yer alıyor. Bu baskıya eklenen INCOTERMS bölümü bir yenilik olarak dikkat çekiyor. Gümrük işlemleri sırasında sıkça kullanılan ve genellikle yabancı dillerdeki kısaltma-

larından oluşan bu terimlerin ayrıntılı açıklamalarına da yer verilmiş.

Yazar kitabın önsözünde;

“Elbette mevzuatın günlük takibi, özellikle dünyadaki gelişmelerin seyrinin çalışanlarımızla ve müşterilerimizle paylaşılması en büyük kazancımızdır.

Elektronik ticaretin hızla geliştiği, basitleştirme ve ahenkleştirme yaşandığı dünyamızda dış ticaretin lojistiği de elektronik ortamda yapılmalı ve takip edilmelidir” diyor.

Hacim ve içerik itibarıyla çok geniş yer kaplayan gümrük mevzuatının temel noktalarının bu şekilde bir araya toplanması, gümrük ve dış ticaret sektörü çalışanlarının önemli bir ihtiyacına cevap veriyor.

1984'den bugüne
profesyonel müşavirlik hizmetleri,
danışmanlık ve gümrükleme
konularında hizmet veren

Bimeks
Gümrük Müşavirliği
ve Tic. Ltd. Şti.

**Şimdi de antreposu ile
hizmetinizde...**

*Bimeks Antrepo'ya ulaşım kolay,
hizmet kesintisizdir.*



bimeks

GÜMRÜK MÜŞAVİRLİĞİ
ve TİC. LTD. ŞTİ.

BİMEKS ANTREPO Nilüfer Organize Sanayi Bölgesi BURSA
Tel. : 0224 242 42 36 / 37 - 242 50 00 / 01 Fax: 0224 242 47 18

BİMEKS BÜRO Mudanya yolu Bağlarbaşı Mevkii No. 354 Hamitler / BURSA
Tel. : 0224 243 40 55 - 243 70 80 - 243 05 58 - 243 21 04 Fax : 0224 243 27 26

WEB : www.bimeks gumruk.com

E-mail : bimeks@ttnet.net.tr / bimeks@bimeks gumruk.com / aozenalp@bimeks gumruk.com / mgunyuz@bimeks gumruk.com

T.C. Başbakanlık Gümrük Müsteşarlığı Oracle Veri Ambarı ve Oracle9i kullanıyor!



Türkiye'nin en saygın kurumları
Oracle Veri Ambarı ve
Oracle9i kullanıyor.

ORACLE®